

АЕ&Т

Т61220МФА

Пресс 20т с ножной педалью и пневмоприводом



РУКОВОДСТВО ПО ЭКСПЛУАТАЦИИ ПАСПОРТ ИЗДЕЛИЯ

ВНИМАТЕЛЬНО ИЗУЧИТЕ ЭТО РУКОВОДСТВО ПЕРЕД НАЧАЛОМ РАБОТЫ



ВАЖНО

ПРОСИМ ВНИМАТЕЛЬНО ИЗУЧИТЬ НАСТОЯЩЕЕ РУКОВОДСТВО ПОЛЬЗОВАТЕЛЯ. ОБРАТИТЬ ВНИМАНИЕ НА ИНСТРУКЦИИ ПО ТЕХНИКЕ БЕЗОПАСНОСТИ И ПРЕДУПРЕЖДЕНИЯ. ИСПОЛЬЗУЙТЕ ИЗДЕЛИЕ АККУРАТНО И НАДЛЕЖАЩИМ ОБРАЗОМ В ТЕХ ЦЕЛЯХ, ДЛЯ КОТОРЫХ ОНО ПРЕДНАЗНАЧАЕТСЯ. НЕСОБЛЮДЕНИЕ ДАННЫХ ТРЕБОВАНИЙ МОЖЕТ ПРИЧИНИТЬ УЩЕРБ ИМУЩЕСТВУ И/ИЛИ СТАТЬ ПРИЧИНОЙ СЕРЬЕЗНОЙ ТРАВМЫ. ПОЖАЛУЙСТА, ХРАНИТЕ НАСТОЯЩЕЕ РУКОВОДСТВО ПОЛЬЗОВАТЕЛЯ В НАДЕЖНОМ МЕСТЕ ДЛЯ БУДУЩЕГО ИСПОЛЬЗОВАНИЯ.

1. ИНСТРУКЦИИ ПО ТЕХНИКЕ БЕЗОПАСНОСТИ

- 1.1 Квалифицированный работник должен содержать пресс в чистоте в целях оптимальной и безопасной эксплуатации.
- 1.2 Максимальная нагрузка прессы составляет 20 тонн. **НЕ** превышайте относительную номинальную грузоподъемность. Никогда не применяйте чрезмерную силу к обрабатываемому изделию и всегда используйте измерительный прибор для точного определения прилагаемой нагрузки.
- 1.3 Используйте данный пресс исключительно в тех целях, для которых он предназначен. **НЕ** используйте его в любых иных целях, для которых он не предназначен.
- 1.4 Не подпускайте детей и посторонних лиц к рабочему месту.
- 1.5 Не используйте неподходящую одежду. Снимите галстук, часы, кольца и иные ювелирные украшения и соберите длинные волосы.
- 1.6 При работе с прессом используйте защитные предохранительные очки.
- 1.7 Сохраняйте равновесие и баланс, не поднимайте груз, превышающий максимальную грузоподъемность, и используйте нескользящую обувь.
- 1.8 Используйте данный пресс исключительно на устойчивой, горизонтальной,





сухой и нескользкой поверхности, которая способна выдержать нагрузку. Содержите поверхность в чистоте, порядке, не допускайте попадания посторонних материалов и убедитесь, что освещение находится на приемлемом уровне.

- 1.9 Осматривайте пресс перед каждым использованием. **НЕ** используйте пресс, если он находится в наклонном положении, сломан, на нем имеются трещины, негерметичен или иным образом поврежден, если вы обнаружили какие-либо ненадежные детали, или пресс подвергся действию ударной перегрузки.
- 1.10 Проверьте и убедитесь в том, что все соответствующие болты и гайки плотно затянуты.
- 1.11 Убедитесь, что нагрузка на обрабатываемое изделие приходится на центр, и обеспечен надлежащий уровень безопасности.
- 1.12 В любой момент времени держите руки и ноги вдали от основания.
- 1.13 **НЕ** используйте цеховой пресс для сжатия пружины или иной детали, которая может отсоединиться или стать причиной потенциальной опасности. Никогда не стойте непосредственно перед нагруженным прессом и никогда не оставляйте нагруженный пресс без присмотра.
- 1.14 **НЕ** работайте с прессом, если Вы устали или находитесь в состоянии алкогольного, наркотического опьянения или под действием иных одурманивающих веществ.
- 1.15 **НЕ** позволяйте необученным лицам работать с прессом.
- 1.16 **НЕ** вносите в пресс какие-либо модификации и изменения.
- 1.17 **НЕ** используйте тормозную жидкость или иную неподходящую жидкость и избегайте смешивания различных видов масла при добавлении жидкости для



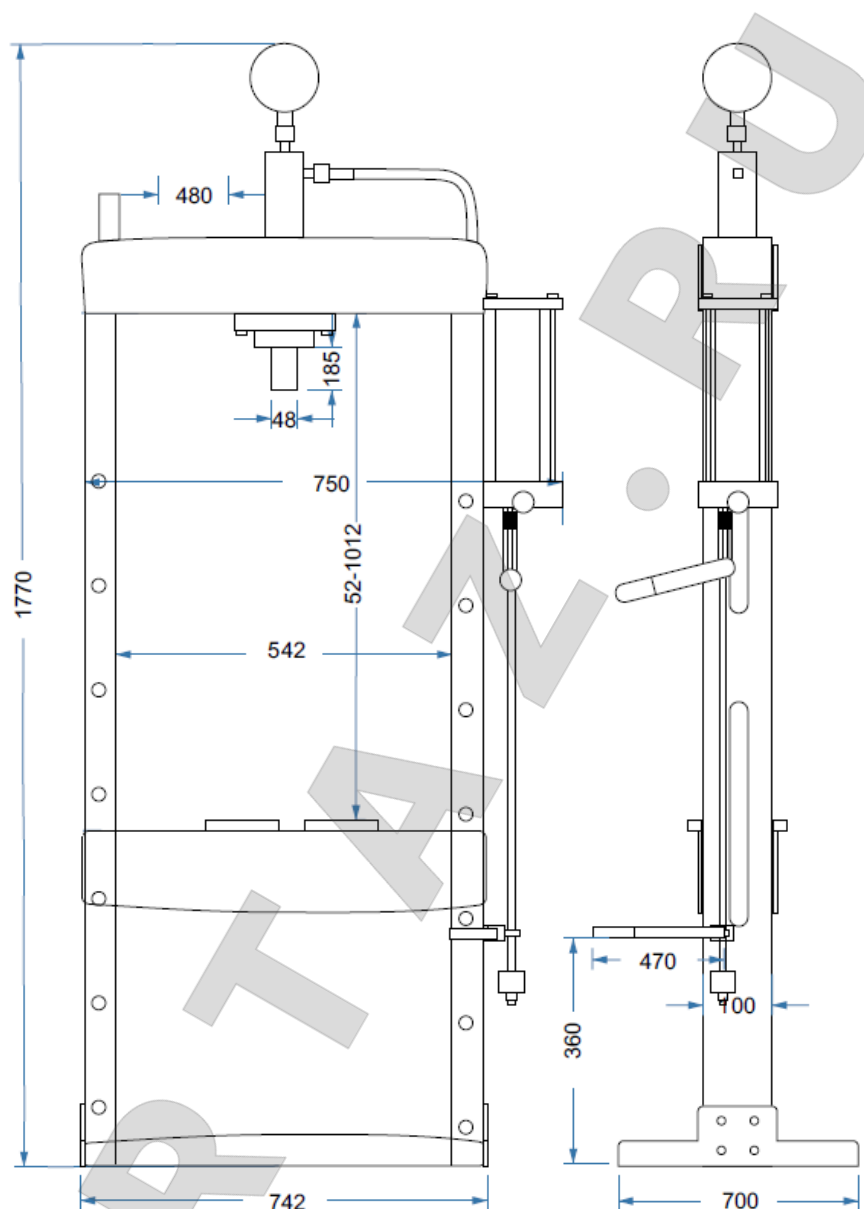
гидравлических систем. Используйте только высококачественное масло для гидравлических подъемников.

- 1.18 **НЕ** подвергайте пресс воздействию дождя или иных погодных явлений и аномалий.
- 1.19 Если пресс нуждается в ремонте и/или какие-либо его части нуждаются в замене, доверяйте это исключительно компетентным специалистам и используйте для этого исключительно запасные части, поставленные производителем.
- 1.20 **ПРЕДУПРЕЖДЕНИЕ:** Предупреждения, меры предосторожности и инструкции, приведенные в настоящем Руководстве пользователя, не могут охватывать все возможные условия и ситуации, которые могут произойти. Лицо, эксплуатирующее пресс, должно понимать, что здравый смысл и меры предосторожности являются факторами, которые не могут быть включены в данный продукт, но должны при этом обеспечиваться оператором пресса.

2. ТЕХНИЧЕСКИЕ ХАРАКТЕРИСТИКИ

| Параметр | Значение |
|---|------------------|
| Нагрузка (тонн) | 20 |
| Давление масла в гидравлической системе , МПа | 69,36 |
| Количество масла в системе, л. | 1,1 |
| Вес нетто/ брутто, кг | 94,15/113,95 |
| Размер упаковки, мм | 1530 x 670 x 135 |

Размеры пресса



3. СБОРКА И УСТАНОВКА

Используйте подробную схему в качестве рекомендаций к сборке (номера деталей указаны в соответствующей графе подробной схемы). Перед началом расположите все части и детали перед собой. Рекомендуется следовать следующей процедуре:

3.1 Присоедините одну опору (15) к раме (10), используя болты (20,16,17,18),

кольцевые прокладки, контровочные шайбы и гайки, затем присоедините другую опору к раме.

3.2 Соедините манометр (1) с поршнем (3).

3.3 Присоедините насос (11) к раме (10), используя винт, пружинную шайбу и кольцевую прокладку (26, 27, 28).

3.4 Соедините ножную педаль (39) с рамой (10), используя соединительный винт (38), пружинную шайбу, кольцевую прокладку и гайку (35, 36, 37).

3.5 Соедините масляный шланг (9) с поршнем (3).

3.6 Затяните все болты и винты.

4. ПЕРЕД ПЕРВЫМ ИСПОЛЬЗОВАНИЕМ

4.1 Перед первым использованием данного изделия удалите воздух из гидравлической системы: откройте выпускной клапан, повернув его против часовой стрелки. Качайте, сделав несколько полных оборотов, с тем, чтобы удалить воздух из системы.

4.2 Проверьте все детали и условия, и если какая-либо деталь сломана, немедленно прекратите использование изделия и обратитесь к Вашему поставщику.

5. ИНСТРУКЦИЯ ПО ЭКСПЛУАТАЦИИ

ПРЕДУПРЕЖДЕНИЕ! Убедитесь в том, что Вы прочли, корректно поняли, и готовы применять инструкции по технике безопасности в процессе использования.

5.1 Поместите упорную пятю на основание пресса, затем вставьте обрабатываемую

деталь в упорную пятю.

- 5.2 Плотно закройте выпускной клапан, повернув его по часовой стрелке.
- 5.3 Качайте, используя рукоятку, до тех пор, пока зубчатая поворотная платформа не приблизится к обрабатываемому изделию.
- 5.4 Соедините обрабатываемое изделие и поршень с тем, чтобы обеспечить распределение нагрузки по центру.
- 5.5 Качайте, используя рукоятку, с тем, чтобы переложить нагрузку на обрабатываемое изделие.
- 5.6 Когда работа сделана, остановите насос, медленно и аккуратно переместите нагрузку с обрабатываемого изделия, повернув выпускной клапан против часовой стрелки.
- 5.7 Когда поршень полностью втянут, уберите обрабатываемое изделие с опорной рамы.

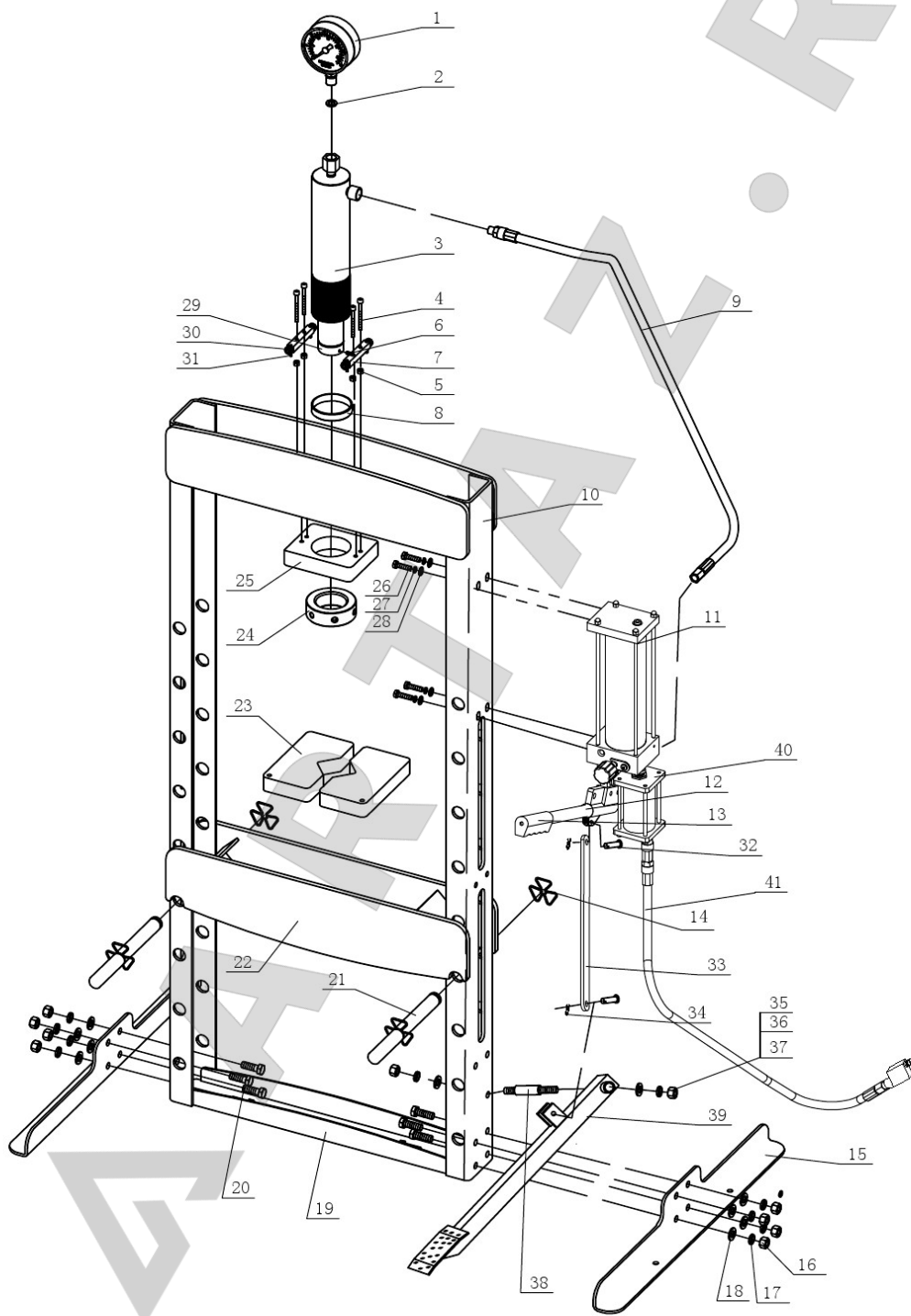
6. ТЕХНИЧЕСКОЕ ОБСЛУЖИВАНИЕ

- 6.1 Очищайте наружную поверхность пресса сухой, чистой и мягкой тканевой тряпкой и периодически по мере необходимости смазывайте соединения и все подвижные части маловязким маслом.
- 6.2 Когда пресс не используется, храните его в сухом помещении с полностью убраным плунжером и поршнем.
- 6.3 Когда пресс потеряет свою работоспособность, очистите гидравлическую систему с тем, чтобы избавиться от воздуха в системе, как описано в разделе 4.1.
- 6.4 Проверьте жидкость для гидравлических систем: удалите маслозаливную пробку из насоса, если она непригодна для дальнейшего использования, при необходимости залейте высококачественное масло для гидравлических

подъемников, затем замените маслозаливную пробку, удалите воздух из гидравлической системы, как описано в разделе 4.1.

7. ПОДРОБНАЯ СХЕМА

7.1 Гидравлический пресс

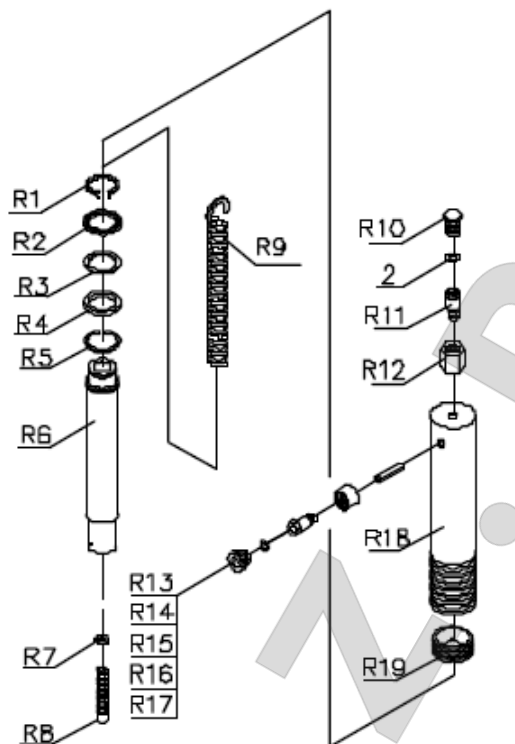




| № детали | Описание | Кол-во | № детали | Описание | кол-во |
|----------|--------------------------|--------|----------|--------------------------|--------|
| 1 | Манометр | 1 | 22 | Узел рабочей платформы | 1 |
| 2 | Нейлоновое кольцо | 1 | 23 | Упорная пята | 2 |
| 3 | Поршень | 1 | 24 | Нижняя кольцевая гайка | 1 |
| 4 | Винт М6*70 | 4 | 25 | Нижняя панель | 1 |
| 5 | Винт | 4 | 26 | Болт | 4 |
| 6 | Винт М6*10 | 1 | 27 | Пружинная шайба | 4 |
| 7 | Рельсовая опорная планка | 2 | 28 | Кольцевая прокладка | 4 |
| 8 | Верхняя кольцевая гайка | 1 | 29 | Поворотная платформа | 1 |
| 9 | Масляный шланг | 1 | 30 | Шариковый подшипник | 4 |
| 10 | Основание | 1 | 31 | Пружинящий штифт | 4 |
| 11 | Помповый узел | 1 | 32 | шплинт | 2 |
| 12 | Трубка рукоятки | 1 | 33 | соединительная штанга | 1 |
| 13 | Муфта для рукоятки | 1 | 34 | Р-шплинт | 2 |
| 14 | Кольцо | 4 | 35 | Гайка М12 | 1 |
| 15 | Опора | 2 | 36 | Пружинная шайба | 1 |
| 16 | Гайка | 8 | 37 | Кольцевая прокладка | 1 |
| 17 | Пружинная шайба | 8 | 38 | Соединительный винт | 1 |
| 18 | Кольцевая прокладка | 8 | 39 | Ножная педаль | 1 |
| 19 | Полка для инструментов | 1 | 40 | Пневматический двигатель | 1 |
| 20 | Болт | 8 | 41 | Пневматический рукав | 1 |
| 21 | Шплинт опорной рамы | 2 | | | |



7.2 Поршень



| № детали | Описание | Количество | № детали | Описание | Количество |
|----------|---------------------|------------|----------|------------------------------------|------------|
| R1 | Упорное кольцо | 1 | R11 | Муфта манометра | 1 |
| R2 | Уплотняющее кольцо | 1 | R12 | Соединительная гайка для манометра | 1 |
| R3 | Кольцо | 1 | R13 | шплинт | 1 |
| R4 | О-кольцо | 1 | R14 | Муфта манометра | 1 |
| R5 | Пружинное кольцо | 1 | R15 | Соединительная гайка для манометра | 1 |
| R6 | Поршень | 1 | R16 | О-кольцо | 1 |
| R7 | кольцевая прокладка | 1 | R17 | Пылезащитный колпак | 1 |
| R8 | Винт М8 | 1 | R18 | Муфта | 1 |
| R9 | Пружина | 1 | R19 | Кольцо | 1 |
| R10 | Уплотнительный болт | 1 | 2 | Нейлоновое кольцо | 1 |

8. ГАРАНТИЙНЫЕ УСЛОВИЯ

ГАРАНТИЙНЫЕ ОБЯЗАТЕЛЬСТВА

Гарантийный срок эксплуатации исчисляется со дня продажи товара, В течение гарантийного срока, в случае обнаружения неисправностей, вызванных заводскими



дефектами, покупатель имеет право на бесплатный ремонт. При отсутствии на гарантийных талонах даты продажи, заверенной печатью организации-продавца, срок гарантии исчисляется со дня выпуска изделия. Все претензии по качеству будут рассмотрены только после получения Акта Рекламации, После получения акта рекламации сервисный центр в течение 3 рабочих дней выдает Акт Проверки Качества,

ГАРАНТИЯ НЕ РАСПРОСТРАНЯЕТСЯ

-На изделия с механическими повреждениями, следами химического и термического воздействия, а также любыми воздействиями, происшедшими вследствие действия сторонних обстоятельств, не вызванных заводскими дефектами.

-На изделия, работоспособность, которых нарушена вследствие неправильной установки или несоблюдения требований технической документации.

-На изделия, вскрытые потребителем или необученным ремонту данного изделия персоналом.

-На расходные материалы, а также любые другие части изделия, имеющие естественный ограниченный срок службы (клапана, плунжера, прокладки, уплотнения, сальники, манжеты и т.п.)





Адреса уполномоченных сервисных центров ООО "Атланта": Адреса сервисных центров, уполномоченных ООО «Атланта» на проведение гарантийных ремонтов оборудования торговой марки АЕ&Т, Вы можете посмотреть по ссылке: <http://aet-auto.ru/ru/service.html>

Образец Акта Рекламации вы можете получить по ссылке: <http://aet-auto.ru/ru/service.html>

Оперативную информацию, связанную с рекламациями на оборудование торговой марки АЕ&Т, Вы можете получить по телефону горячей линии: **8-800-333-94-97**

МЕСТО ПРОВЕДЕНИЯ ГАРАНТИЙНОГО РЕМОНТА

Гарантийный ремонт производится в уполномоченном сервисном центре или на месте установки (для оборудования, требующего монтажа, при наличии акта о техническом освидетельствовании или об установке).

Покупатель - юридическое лицо - самостоятельно доставляет оборудование в сервисный центр в соответствии с инструкциями изготовителя о транспортировке и упаковке. Условия гарантии не предусматривают профилактику и чистку изделия, а также выезд мастера к месту установки изделия с целью его подключения, настройки, ремонта, консультации. Транспортные расходы не входят в объем гарантийного обслуживания.

Гарантийный ремонт оборудования осуществляется в течение 21 рабочего дня с момента получения акта экспертизы и при наличии запасных частей на складе. В случае признания ремонта гарантийным пересылка запчастей в другой город (в пределах РФ) осуществляется за счет поставщика только транспортной компанией по выбору поставщика.





СРОКИ ПРИЕМА РЕКЛАМАЦИЙ

Рекламация по количеству принимается в течение 10 дней с даты получения товара клиентом или его представителем. Для региональных клиентов к этому сроку прибавляется срок доставки товара транспортной компанией.

Рекламация по качеству на изделия с заводским дефектом принимается в течение всего гарантийного срока, указанного в инструкции.

Рекламация на изделия с механическим повреждением принимается в течение месяца с даты получения товара клиентом или его представителем.

Товар на экспертизу должен быть представлен в неповрежденной заводской упаковке. Эта исключит вероятность, что товар был поврежден при транспортировке или на складе покупателя.

С условиями гарантии ознакомлен:

Дата _____ Подпись _____

Гарантийный талон

Наименование изделия: **Пресс 20т с ножной педалью и пневмоприводом Т61220МФА**

Серийный номер изделия _____

Торгующая

организация _____

Дата покупки _____

Срок гарантии ШЕСТЬ месяцев со дня продажи.

М.П.



9. СВИДЕТЕЛЬСТВО О ПРИЕМКЕ

| | |
|--|-------------------------------|
| 验收证书 | |
| Свидетельство о приемке | |
| Товар соответствует заявленным техническим параметрам. | |
| 该产品符合规定的技术参数 | |
| | |
| Серийный номер | |
| 序列号 | |
| Артикул | |
| 产品型号 | |
| Дата проверки | |
| 检验日期 | |
| Отдел контроля качества | <i>Место печати</i> 盖章 |