



### 3. КОМПЛЕКТНОСТЬ

В комплект поставки подъемника модели ПП-1-01 входит:

- Стойка подъемника – 1 шт.
- Стойка страхующая – 1 шт.
- Зацеп – 1 шт.
- Подхват – 1 шт.
- Накладки – 2 шт.
- Руководство по эксплуатации ПП-1-01.00.00.000РЭ. – 1 экз.
- Лист упаковочный – 1 экз.

### 4. УСТРОЙСТВО И ПРИНЦИП РАБОТЫ

4.1. Подъемник (см. Рис 1) состоит из стойки поз. 1, на которой установлен электромеханический привод с клиноременной передачей поз. 2, подвижной каретки поз. 3, грузового винта поз. 4, рабочей поз.5 и страхующей поз. 6 гайк, конечных выключателей верхнего и нижнего положения поз. 7, шкафа аппаратного поз.8 и пульта управления поз. 9. На правой опоре имеется рычаг стояночного тормоза поз. 14. На переднюю часть каретки устанавливаются сменные опции в зависимости от способа подъема. При подъеме за колесо, диск которого 14" и более устанавливается подхват поз. 10, При подъеме за колесо, диск которого меньше 14" на подхват дополнительно устанавливаются накладки поз. 12, при подъеме за пороги, устанавливается зацеп поз. 11. Подъемник комплектуется страховочной стойкой поз. 13.

4.2. Автоматический выключатель, расположенный на панели шкафа аппаратного, при включении подает напряжение на электрооборудование подъемника, включается лампочка «Сеть».

При нажатии на кнопку «Вверх» пульта управления, включается электродвигатель, вращается грузовой винт, перемещая рабочую и страхующую гайки, а через них каретку вверх. При нажатии на кнопку «Вниз» происходит перемещение каретки вниз.

4.3. Описание работы схемы электрической (см. Рис.2).

Управление движением подъемника осуществляется с переносного пульта управления SA1.

Изм	Лист	№ докум	Подп.	Дата

ПП-1-01.00.00.000РЭ

Лист

2

### Сведения о рекламациях

Таблица № 7

Регистрационный номер рекламации	Краткое содержание рекламации	Меры принятые по рекламации

--	--	--	--	--

ПП-1-01.00.00.000РЭ

Лист

27









#### 14. ГАРАНТИИ ИЗГОТОВИТЕЛЯ

14.1 Завод изготовитель гарантирует исправную работу подъемника в течение 24 месяцев со дня продажи при условии транспортирования и хранения его в соответствии с требованиями руководства по эксплуатации. В случае, если подъемник не был введен в эксплуатацию до окончания срока консервации, указанного в «Свидетельстве о консервации», и при этом не был подвергнут переконсервации с оформлением соответствующего акта, гарантийные обязательства прекращаются с момента окончания срока консервации.

14.2. В течение гарантийного срока завод-изготовитель обязуется безвозмездно заменять или ремонтировать преждевременно вышедшие из строя узлы и детали имеющие механические дефекты, вызванные некачественным изготовлением.

14.3. Гарантийные обязательства не распространяются на электрические кабели, провода и комплектующие изделия электрооборудования.

14.4. Гарантийные обязательства не распространяются на подъемник в случае:  
 1) использования его не по назначению; 2) эксплуатации с нарушением требований руководства по эксплуатации; 3) при изменении конструкции и при проведении потребителем ремонтов, не согласованных с изготовителем.

#### 15. СВЕДЕНИЯ О РЕКЛАМАЦИЯХ

15.1. Детали и сборочные единицы, вышедшие из строя не по вине потребителя в течение гарантийного срока, заменяются заводом-изготовителем безвозмездно при условии предоставления акта-рекламации с описанием причины неисправности.

15.2. В акте должны быть указаны: номер изделия, год выпуска, время и место появления дефекта, а также подробно описаны обстоятельства, при которых обнаружен дефект и предоставлены материалы в виде схем, фотографий и т.п., подтверждающие выявленные неисправности и отсутствие вины потребителя. Акт должен быть направлен продавцу не позднее 20 дней с момента составления. При несоблюдении указанного порядка рекламации не принимаются.

15.3. В случае приобретения подъемника непосредственно у завода - изготовителя рекламации следует посылать на адрес: 180019 г.Псков, ул.Труда 27, ОАО «Автоспецоборудование», тел., факс: (8112) 72-10-88, эл. почта: [otk@asopskov.ru](mailto:otk@asopskov.ru).

15.4. В случае приобретения подъемника у торговой организации рекламации следует направлять в адрес соответствующей торговой организации.

15.5. Сведения о рекламациях, их краткое содержание и меры, принятые по рекламации регистрируются в таблице № 7.

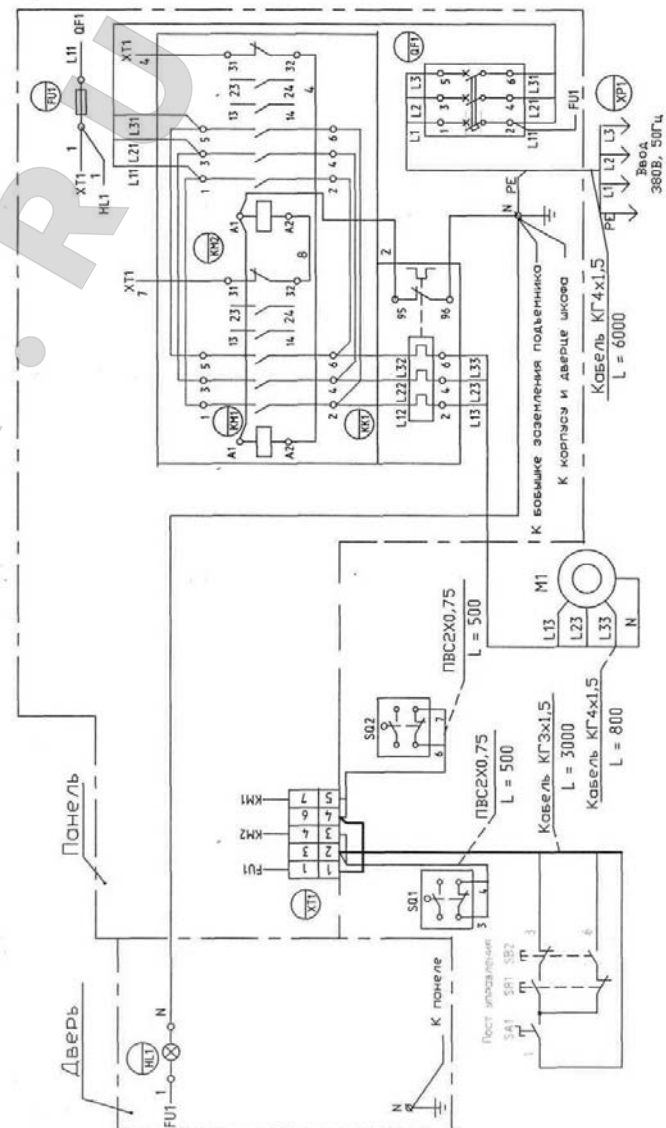


Рис. 3. Схема электрическая соединений подъемника ПП-1-01

ПП-1-01.00.00.000РЭ

Лист

Изм.	Лист	№ докум	Подп.	Дата

ПП-1-01.00.00.000РЭ

Лист

7

## 5. МЕРЫ БЕЗОПАСНОСТИ

5.1 Руководитель организации или индивидуальный предприниматель эксплуатирующие подъемник, обязаны обеспечить содержание его в исправном состоянии и безопасные условия работы путем организации надлежащего надзора за исправным состоянием подъемника, его освидетельствования, осмотров и ремонтов.

Для этого необходимо:

- назначить инженерно-технического работника по надзору за безопасной эксплуатацией подъемника;
- назначить инженерно-технического работника ответственного за содержание подъемника в исправном состоянии;
- назначить лиц ответственных за безопасное производство работ с использованием подъемника;
- установить порядок периодических осмотров, технического обслуживания и ремонтов, обеспечивающих содержание подъемника в исправном состоянии;
- установить порядок обучения и периодической проверки знаний у персонала, обслуживающего подъемник и осуществляющего работы с использованием подъемника;
- разработать должностные инструкции для ответственных специалистов;
- разработать производственные инструкции для обслуживающего персонала;
- разработать производственные инструкции для лиц, допущенных к производству работ с использованием подъемника.

5.2. Подъемник должен быть закреплен за инженерно-техническим работником, ответственным за содержание подъемника в исправном состоянии. Номер и дата приказа о назначении инженерно-технического работника, ответственного за содержание подъемника в исправном состоянии, а также его должность, фамилия, имя, отчество и подпись должны содержаться в таблице № 4 настоящего руководства по эксплуатации.

5.3. К работе на подъемнике допускаются лица не моложе 18 лет, изучившие руководство по эксплуатации и прошедшие инструктаж по охране труда.

Допуск лиц к работе на подъемнике оформляется приказом по предприятию.

ПП-1-01.00.00.000РЭ

Изм	Лист	№ докум	Подп.	Дата

Лист

о

## 12. СВИДЕТЕЛЬСТВО О КОНСЕРВАЦИИ

Подъемник передвижной для автомобилей, модель ПП-1-01  
 Зав. № \_\_\_\_\_  
 подвергнут в ОАО «Автоспецоборудование» консервации согласно требований, предусмотренных действующей технической документации.

Дата консервации « \_\_\_\_ » \_\_\_\_\_ 201 г.

Срок консервации: 6 месяцев

Наименование и марка консерванта \_\_\_\_\_

Консервацию произвел \_\_\_\_\_  
 (подпись) (расшифровка подписи)

Изделие после \_\_\_\_\_  
 консервации принял (подпись) (расшифровка подписи)

М. П.

## 13. СВИДЕТЕЛЬСТВО ОБ УПАКОВЫВАНИИ

Подъемник передвижной для автомобилей, модель ПП-1-01  
 Зав. № \_\_\_\_\_  
 упакован в ОАО «Автоспецоборудование» согласно требованиям, предусмотренным в действующей технической документации.

Дата упаковывания « \_\_\_\_ » \_\_\_\_\_ 201 г.

Упаковывание произвел \_\_\_\_\_  
 (подпись) (расшифровка подписи)

Изделие после \_\_\_\_\_  
 упаковывания принял (подпись) (расшифровка подписи)

М. П.

ПП-1-01.00.00.000РЭ

Изм	Лист	№ докум	Подп.	Дата

Лист

21

## 11. СВИДЕТЕЛЬСТВО О ПРИЕМКЕ

Подъемник передвижной для автомобилей, модель ПП-1-01  
 Зав. № \_\_\_\_\_  
 Изготовлен и принят в соответствии с ТУ 4577-087-03084090-2014  
 действующей технической документацией и требованиями государственных  
 стандартов.

Сертификат соответствия № TC RU C-RU.AB54.B.00032

Подъемник прошел полное первичное техническое освидетельствование в  
 соответствии с пунктом 5.5 настоящего руководства по эксплуатации, а также  
 выполнены замеры исходных зазоров между рабочими и страховочными  
 гайками стоек. Результаты замеров зазоров зафиксированы в таблице № 2.

Подъемник ПП-1-01 Зав. № \_\_\_\_\_ признан  
 годным к эксплуатации.

Дата изготовления « \_\_\_\_ » \_\_\_\_\_ 201 г.

Начальник ОТК \_\_\_\_\_  
 (подпись) (расшифровка подписи)

М.П.

5.4 Лица, осуществляющие работы с использованием подъемника  
 перед началом работ должны производить осмотр и проверку  
 подъемника. Результаты осмотра и проверки должны записываться  
 в эксплуатационный журнал. Наличие и правильность ведения  
 эксплуатационного журнала должен обеспечить инженерно-технический  
 работник под надзору за безопасной эксплуатацией подъемника.

5.5. До начала эксплуатации нового подъемника после монтажа, потребитель  
 обязан провести полное техническое освидетельствование подъемника.

При полном техническом освидетельствовании подъемника проводятся:

- статические и динамические испытания;
- измерение сопротивления изоляции;
- проверка работы конечных выключателей.

Периодичность проведения полного технического освидетельствования  
 подъемника при дальнейшей эксплуатации - 12 месяцев.

5.5.1 Статические и динамические испытания.

Статические испытания производить нагружением подхватов, грузом  
 массой указанной в таблице, поднятых на высоту 100 – 200 мм над уровнем  
 пола с выдержкой под нагрузкой не менее 10 мин.

Динамические испытания производить путем трехкратного подъема на  
 максимальную высоту груза массой, указанной в таблице.

	При статических испытаниях	При динамических испытаниях
Масса груза на подъемник, кг	1250	1100

Подъемник считается выдержавшим статические и динамические  
 испытания, если в течение 10 мин груз, поднятый при статических  
 испытаниях, не опустится относительно первоначального положения, а также  
 не будет обнаружено трещин, остаточных деформаций и других повреждений  
 металлоконструкций и механизмов.

5.5.2. Измерение сопротивления изоляции.

Измерение сопротивления изоляции аппаратов вторичных цепей и  
 электропроводки производить мегаомметром М1102/1 ТУ 25-04-798-78.

ПП-1-01.00.00.000РЭ

Изм	Лист	№ докум	Подп.	Дата	Лист
					30

ПП-1-01.00.00.000РЭ

Изм	Лист	№ докум	Подп.	Дата	Лист
					9

Сопротивление изоляции должно быть не менее 0,5 МОм.

5.5.3. Проверка работы конечных выключателей.

Порядок проверки работы конечных выключателей:

- 1) включить автоматический выключатель, расположенный на панели шкафа аппаратного при этом загорится лампочка «Сеть»;
- 2) нажать кнопку «Вверх», при этом подхваты поднимаются вверх;
- 3) кратковременно на стойке нажать ролик верхнего конечного выключателя вверх, при этом двигатель стойки должен отключиться а каретка остановиться.
- 4) довести подхваты до крайнего верхнего положения и отпустить кнопку «Вверх»;
- 5) нажать кнопку «Вниз», при этом подхваты опускаются вниз;
- 6) кратковременно на стойке нажать ролик нижнего конечного выключателя, при этом двигатель стойки должен отключиться а каретка остановиться.
- 7) довести подхваты до крайнего нижнего положения и отпустить кнопку «Вниз».

5.6. Перед подъемом автомобиля необходимо убедиться в правильном положении зацепов и подхватов под колесами или под порогами автомобиля.

Во время подъема или опускания автомобиля помимо оператора, находящегося у шкафа аппаратного, должен присутствовать второй работник, который обязан вести наблюдение за положением автомобиля и работой подъемника со стороны, невидимой оператору и при возникновении какой-либо опасности или неисправности подать сигнал оператору о немедленной остановке подъемника.

5.7. Запрещается поднимать автомобиль собственной массой свыше 2000 кг., при этом нагрузка на подхваты стойки не должна превышать 1000 кг.

5.8. Запрещается находиться в автомобиле, под ним или в зоне его возможного падения во время подъема или опускания.

5.9. Запрещается производить подъем и обслуживание автомобиля с работающим двигателем.

5.10. Запрещается производить какие-либо работы с подъемником и его механизмами при поднятом автомобиле, а также во время подъема или опускания.

5.11. Электродвигатель, стойка, пуско-регулирующая аппаратура, шкаф аппаратный должны быть надежно заземлены.

10. ВОЗМОЖНЫЕ НЕИСПРАВНОСТИ И МЕТОДЫ ИХ УСТРАНЕНИЯ

Таблица № 3

Признаки неисправности	Вероятные причины	Методы устранения
1. При включении вводного автоматического выключателя на шкафу аппаратном не загорается лампочка «Сеть»	Нет напряжения в сети. Обрыв цепи питания. Перегорел один из предохранителей.  Перегорела лампочка	Проверить наличие напряжения и обеспечить его подачу. Устранить обрыв цепи. Заменить плавкую вставку предохранителя. Заменить лампочку.
2. При нажатии кнопки «Вверх» каретка движется вниз, а при нажатии «Вниз» каретки движется вверх.	Неправильно выполнена фазировка подъемника при подключении кабеля от внешней электрической сети к вводному автомату шкафа аппаратного	Произвести правильную фазировку подъемника.
3. При нажатии кнопки «Вверх» или «Вниз» двигатель стойки не работает.	Неисправен конечный выключатель. Неисправен магнитный пускатель.	Проверить исправность конечных выключателей. Устранить неисправность магнитного пускателя.
4. При опускании каретки перемещаются рывками	Попадание грязи, инородных предметов, отсутствие смазки на направляющих стойки.	Очистить и смазать направляющие стойки.
5. Не вращается грузовой винт при работе электродвигателя.	Износ, поломка привода подъема. Срезана шпонка шкива клиноременной передачи.	Заказать новые детали на заводе изготовителе и заменить. Заменить шпонку.





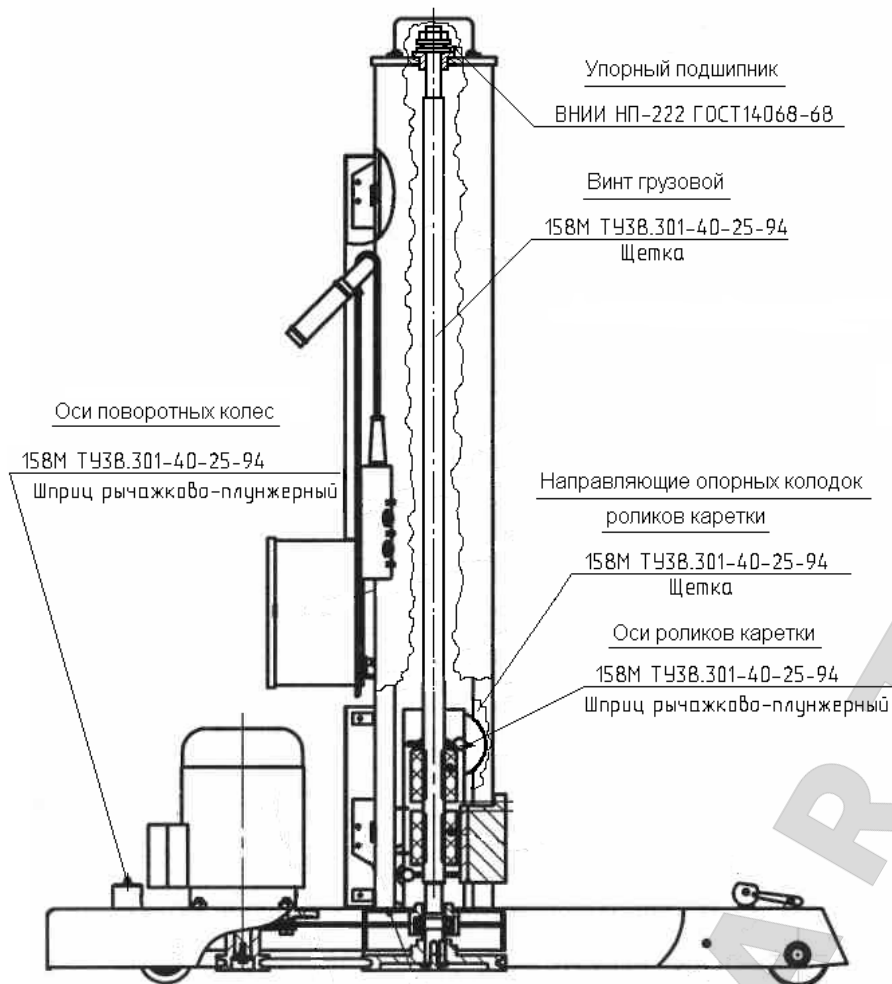


Рис. 4. Карта смазки подъемника ПП-1-01.

## 7. ПОРЯДОК РАБОТЫ

7.1. Подготовка подъемника к подъему автомобиля.

7.1.2. Перед подъемом автомобиля следует проверить исправность подъемника, правильность срабатывания конечных выключателей. Подъем и опускание автомобиля должны осуществлять два лица, контролирующие работу подъемника с противоположных сторон от поднимаемого или опускаемого автомобиля.

7.1.3. Во время подъема и опускания автомобиль и подъемник находятся в движении и на их пути не должно быть препятствий (выбоин в полу, колодок под колёсами автомобиля).

Во избежание опрокидывания не следует поднимать автомобиль на угол более 30°.

Запрещается ставить подъемник на ручной тормоз при подъеме или опускании автомобиля.

7.2. Подъем автомобиля.

7.2.1. Включить вводный автоматический выключатель на шкафу аппаратном, при этом должна загореться сигнальная лампочка «Сеть».

- В зависимости от вида работ на автомобиле или от диаметра колёс установить на подъёмник подхват поз. 10 (рис.1) с накладками поз. 12 или без них или зацеп поз. 11.
- Подкатить подъёмник под колесо или под порог.
- Подключить подъёмник к сети.
- Нажать кнопку «Вверх»
- Приподняв автомобиль на 150-200 мм. от пола, убедится в устойчивом положении автомобиля.
- Продолжить дальнейший подъём автомобиля.
- После подъема автомобиля установить страхующую стойку.
- Выключить вводный автоматический выключатель на шкафу аппаратном.
- Приступить к обслуживанию автомобиля.

7.3. Опускание автомобиля.

• Включить вводный автоматический выключатель на шкафу аппаратном, при этом должна загореться сигнальная лампочка «Сеть».

• Перед опусканием убедится в отсутствии посторонних предметов под автомобилем, убрать страхующую стойку.

• Опускание автомобиля производится в обратной последовательности.

					Лист
					1
Изм	Лист	№ докум	Подп.	Дата	

ПП-1-01.00.00.000РЭ

					Лист
					13

ПП-1-01.00.00.000РЭ

## 8. ТРАНСПОРТИРОВАНИЕ И ХРАНЕНИЕ

8.1. Транспортирование упакованного подъемника может производиться автомобильным, железнодорожным и водным транспортом. В том числе и в открытых кузовах, прицепами автомобильного транспорта, в открытых вагонах и на палубах судов.

8.2. Допускается транспортирование неупакованного законсервированного подъемника заказчиком (потребителем) автомобильным или железнодорожным транспортом. В этом случае транспортирование должно производиться в закрытых кузовах и вагонах с применением мер, не допускающих механических повреждений изделий и воздействия пыли, атмосферных осадков и солнечной радиации.

8.3. Подъемники следует хранить в условиях воздействия климатических факторов внешней среды 1(Л) по ГОСТ 15150-69.

8.4. Законсервированные и упакованные в плотные ящики подъемники, предназначенные для поставки в районы Крайнего Севера и труднодоступные районы, допускается хранить в условиях воздействия климатических факторов внешней среды 1(Л) по ГОСТ 15150-69.

8.5. Не допускается хранить подъемники свыше срока консервации указанного в «Свидетельстве о консервации». При необходимости хранения изделия свыше срока консервации, подъемник следует подвергнуть переконсервации.

## 9. ТЕХНИЧЕСКОЕ ОБСЛУЖИВАНИЕ

9.1. Виды и периодичность технического обслуживания.

9.1.1. Один раз в смену:

- перед подъемом автомобиля выполнить внешний осмотр всех составных частей подъемника;
- проверить отсутствие грязи и наличие смазки на грузовом винте стойки, при необходимости винт очистить от грязи и смазать;
- после окончания работы очистить подъемник от пыли и грязи.

9.1.2. Один раз в месяц:

- проверить исправность работы конечных выключателей (порядок проверки см. п. 5.5.3);
- проверить наличие смазки в упорном подшипнике, в осях роликов каретки и на направляющих опорных колодок роликов каретки, при необходимости – смазать.

9.1.3. Через каждые 100 циклов работы (подъем – опускание):

- проверить зазор L (см. Рис.1) между страхующей и рабочей гайками (см. п. 5.16). Результаты замеров зафиксировать в таблице № 2.

9.1.4. Один раз в 6 месяцев:

- произвести смазку стойки подъемника в соответствии с картой смазки (см. Рис. 4);
- проверить натяжение ремней привода пробным нажатием на ветвь ремня усилием 10-15 кгс. Стрела прогиба при этом должна быть равна 7-8 мм.

9.1.5. Один раз в 12 месяцев:

- произвести полное техническое освидетельствование подъемника в соответствии с пунктом 5.5 настоящего руководства. Результаты полного технического освидетельствования зафиксировать в таблице № 5.

9.2. Сведения о проведенных ремонтах и о замене деталей и узлов подъемника зафиксировать в таблице № 6.

9.3. Перечень возможных неисправностей и методы их устранения приведены в таблице № 3.

						Лист
						1 4
Изм	Лист	№ докум	Подп.	Дата		

ПП-1-01.00.00.000РЭ

						Лист
						15
Изм	Лист	№ докум	Подп.	Дата		

ПП-1-01.00.00.000РЭ

ARTAZ.RU