



Part No. / Cód. / Кодировка:

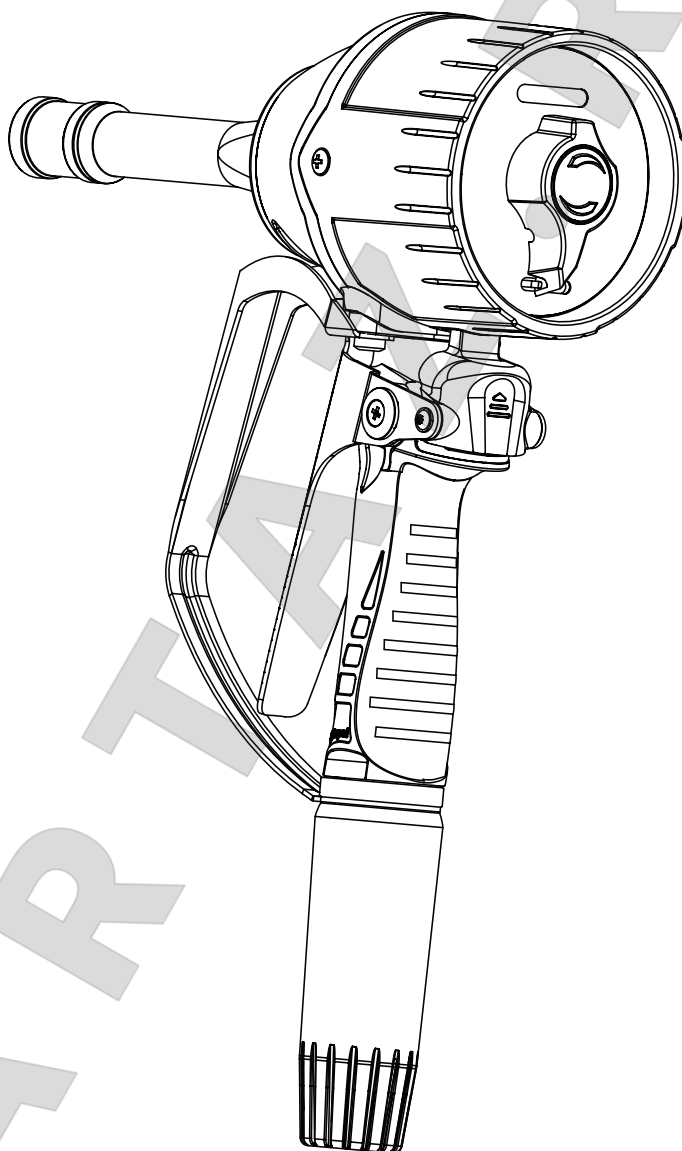
**365 811**

**365 812**

**365 813**



Parts and technical service guide  
Guía de servicio técnico y recambio  
Руководство по эксплуатации и обслуживанию



2023\_06\_22-17:30

<b>EN</b>	<b>PRESET MECHANICAL METER MP30</b>	<b>2</b>
<b>ES</b>	<b>PISTOLA MECÁNICA DE PRESELECCIÓN MP30</b>	<b>7</b>
<b>RU</b>	<b>ПРЕДУСТАНОВЛЕННЫЙ МЕХАНИЧЕСКИЙ СЧЕТЧИК MP30</b>	<b>12</b>



## ОПИСАНИЕ

Предустановленные механические счетчики, съемным роторным поршнем. МР30 были специально разработаны для измерения и дозирования объемов всех видов синтетических и минеральных масел. Градуированный в «литрах», «квартах/галлонах» или «галлонах», он подходит для заправки двигателей, коробок передач и трансмиссий; или распределять смазочные материалы в мастерских автопарка, внедорожниках, на предприятиях по обслуживанию горнодобывающего или морского оборудования.

### ВНИМАНИЕ!

Всегда читайте и выполняйте рекомендации производителя жидкости относительно использования защитных очков, одежды, перчаток и других средств индивидуальной защиты. Не изменяйте и не модифицируйте какие-либо части этого продукта; это может привести к повреждению и / или травме.

### ВАЖНО!

Перед установкой и запуском счетчика полностью прочтите эти предупреждения и инструкции по технике безопасности данного руководства.

Покупатель несет ответственность за сохранение данного руководства в качестве справочной информации.

Несоблюдение рекомендаций, изложенных в данном руководстве, может привести к повреждению прибора и повлечь недействительность заводской гарантии.

Линия предустановленных механических счетчиков специально разработана для работы в тяжелых и в экстремальных условиях окружающей среды. Прочный цельный корпус на основе поликарбоната гарантирует максимальную защиту от падений и ударов. Калибровка не требуется, высокая точность при широком диапазоне вязкости.

### ПРЕДОСТЕРЕЖЕНИЕ!

**ОПАСНО!** Не использовать с жидкостями, температура воспламенения которых ниже 38 °C (100 °F), например, бензин или спирт. Возникновение искры может привести к взрыву, который может привести к смерти.

Используйте оборудование с жидкостями, совместимыми со смазываемыми частями оборудования. Смотрите соответствующий раздел технических характеристик.

Не превышайте максимальное рабочее давление или температуру. Смотрите соответствующий раздел технических характеристик.

Выпустите все давление в системе перед выполнением любой установки или обслуживания оборудования.

Никогда не кладите руки или пальцы на дозирующую насадку и/или не направляйте насадку на людей. Это может привести к травмам. Опасность из-за переносимых по воздуху частиц и сильного шума.

Используйте средства защиты ушей и глаз.

## МОНТАЖ И УСТАНОВКА

Чтобы использовать только предварительно настроенный механический счетчик, необходимо установить сопло и подсоединить регулирующий клапан к шлангу для жидкости.

### Монтаж форсунки

Для обеспечения герметичности вверните форсунку с помощью прилагаемого уплотнительного кольца или клеевого уплотнения в соответствующее место.

### Подключение регулирующего клапана к шлангу для жидкости (2)

Прикрепите поворотную крышку к шлангу перед установкой масляного пистолета в систему. Поворотная крышка совместима со шлангами 1/2 «либо с фиксированным штекером, либо с накидной гайкой (рис. 1). В зависимости от типа клеммы может потребоваться открыть конец поворотной крышки, чтобы пропустить через шланг. крышка имеет прорезь для легкого открывания (рис.2)

Чтобы подсоединить пистолет к системе трубопроводов, закрепите корпус пистолета. Поверните свободный конец вертлюга до желаемого момента (рис. 3).

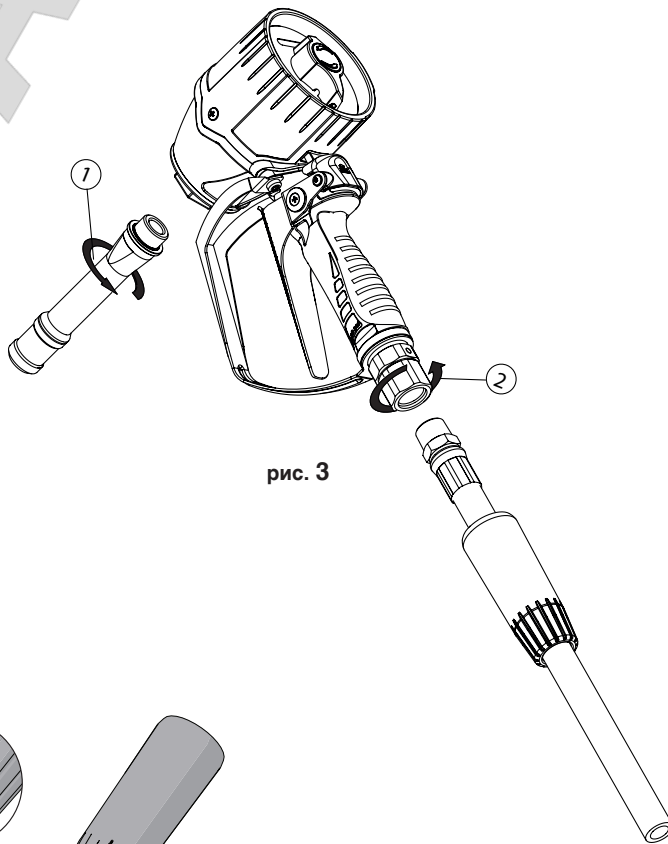


рис. 1

рис. 2

рис. 3

## ЭКСПЛУАТАЦИЯ

Выходной вал перемещает ручку указателя по часовой стрелке вокруг шкалы в сторону нуля, разблокируя спусковой крючок и автоматически останавливая подачу.

Выходной вал перемещает ручку указателя по часовой стрелке вокруг шкалы в сторону нуля, разблокируя спусковой крючок и автоматически останавливая подачу.

Существует еще и несбрасываемый 5-значный сумматор прикрепленный к выходному валу.

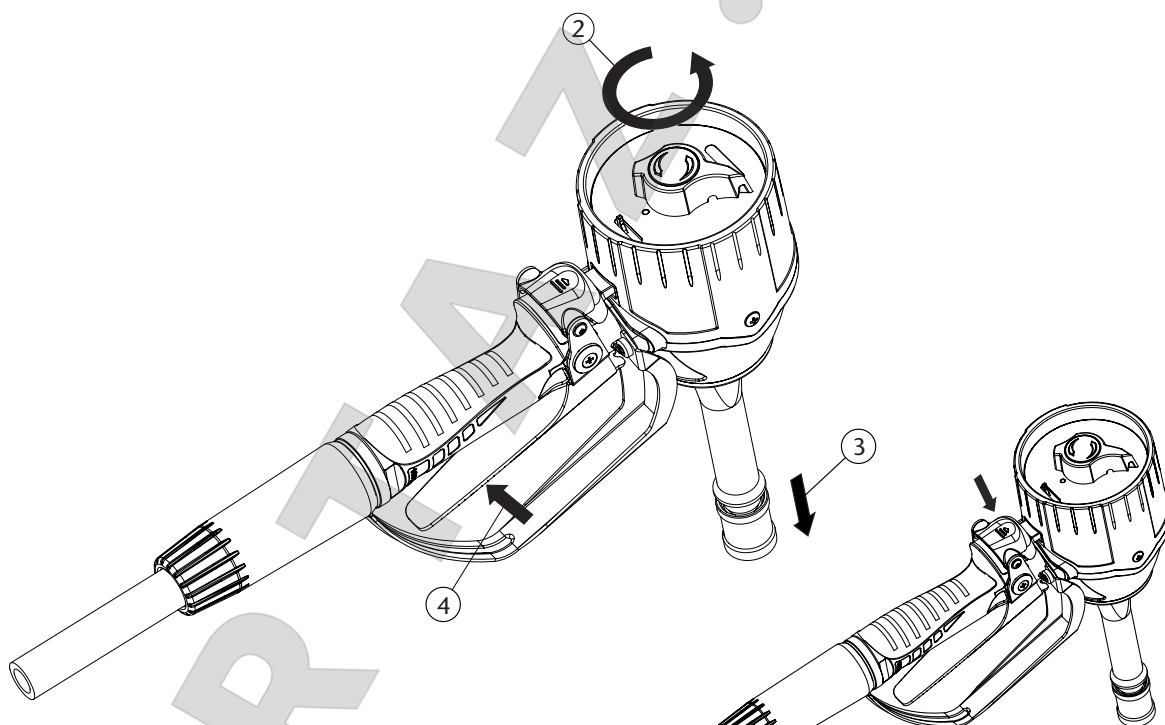


### ПРЕДОСТЕРЕЖЕНИЕ

Всегда поворачивайте ручку указателя против часовой стрелки. Не поворачивайте по часовой стрелке, это может серьезно повредить механизм.

**Выполните следующую процедуру, чтобы начать работу с предварительно настроенным механическим счетчиком:**

1. Установите предварительно настроенный механический счетчик в линию подачи (см. Пункт 3: «Монтаж и установка»).
2. Поверните ручку указателя на ненулевое значение, всегда вращайте в направлении, указанном стрелками на шкале (против часовой стрелки). Если ручка указателя не вращается плавно, не применяйте силу, проверьте измеритель на наличие аномалий.
3. Откройте сопло, потянув за конец.
4. Чтобы залить масло, нажмите спусковой крючок до его фиксации. Жидкость должна начать выходить из сопла после того, как будет удален воздух, застрявший в линии подачи.
5. Убедитесь, что ручка указателя вращается (по часовой стрелке) вокруг шкалы с градуировкой без учета выданного количества.
6. Убедитесь, что ручка указателя останавливается на нуле, при необходимости отрегулируйте (см. Раздел «Настройка нуля»).
7. Закройте сопло, надавив на конец.
8. Посмотрите нет ли утечек, когда счетчик находится в состоянии покоя.
9. Предустановленный механический счетчик готов к использованию.

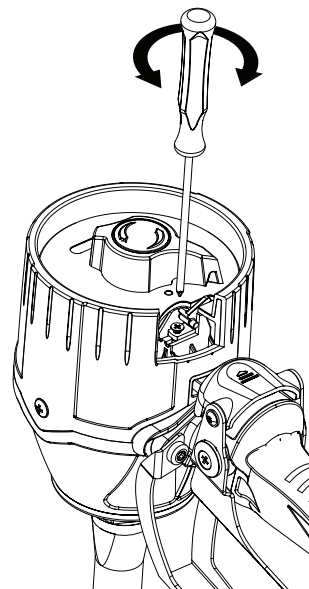


### ОСТАНОВИТЬ РУЧНУЮ ПОДАЧУ

То Чтобы остановить дозирование до достижения предварительно установленного объема, нажмите фиксатор (см. Рисунок).

### РЕГУЛИРОВКА НУЛЯ

Используйте отвертку Phillips с диаметром 4 мм или менее. Вставьте отвертку в прорезь до винта с крестообразной головкой. Поверните винт по часовой стрелке, если ручка указателя остановится до нуля, и против часовой стрелки в противном случае.



## ЭКСПЛУАТАЦИЯ

### УМЕНЬШЕНИЕ ДАВЛЕНИЯ

Оборудование остается под давлением, пока не будет разблокировано вручную. Чтобы снизить риск серьезных травм из-за жидкости под давлением, случайного разбрызгивания из дозатора или разбрызгивания жидкости, перед любым обслуживанием сбросьте все давление, используя «Процедуру сброса давления».



#### ПРЕДОСТЕРЕЖЕНИЕ

Убедитесь, что нет никакого давления в системе и насос отключен перед выполнением технического обслуживания или чистки.

#### Процедура сброса давления

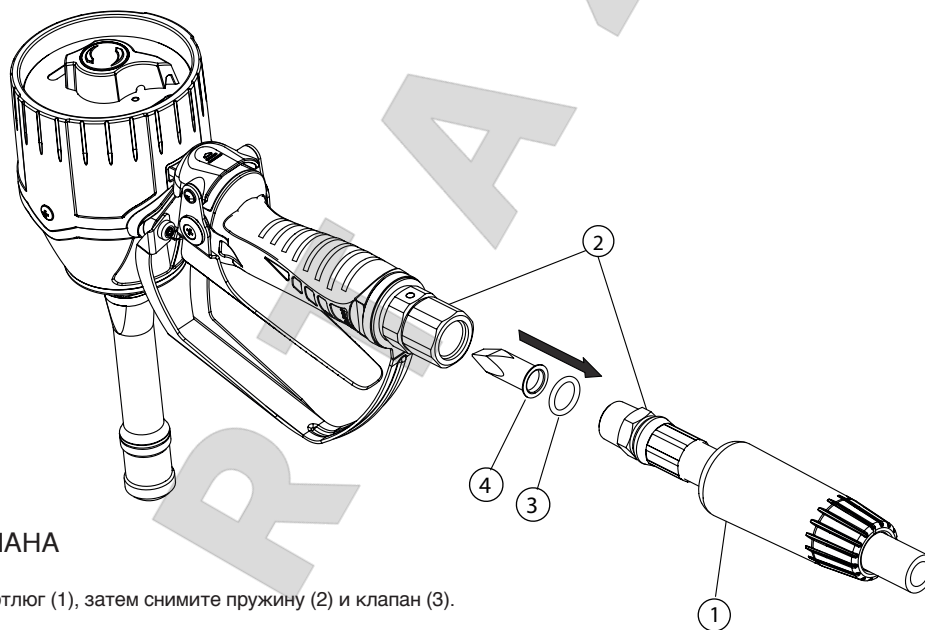
1. Выключите электропитание насоса.
2. Откройте дренажный клапан системы, чтобы сбросить давление.
3. Оставьте сливной клапан открытым до тех пор, пока вы не закончите ремонт и не будете готовы повысить давление в системе.

## ТЕХНИЧЕСКОЕ ОБСЛУЖИВАНИЕ

### ЧИСТКА ИЛИ ЗАМЕНА ФИЛЬТРА

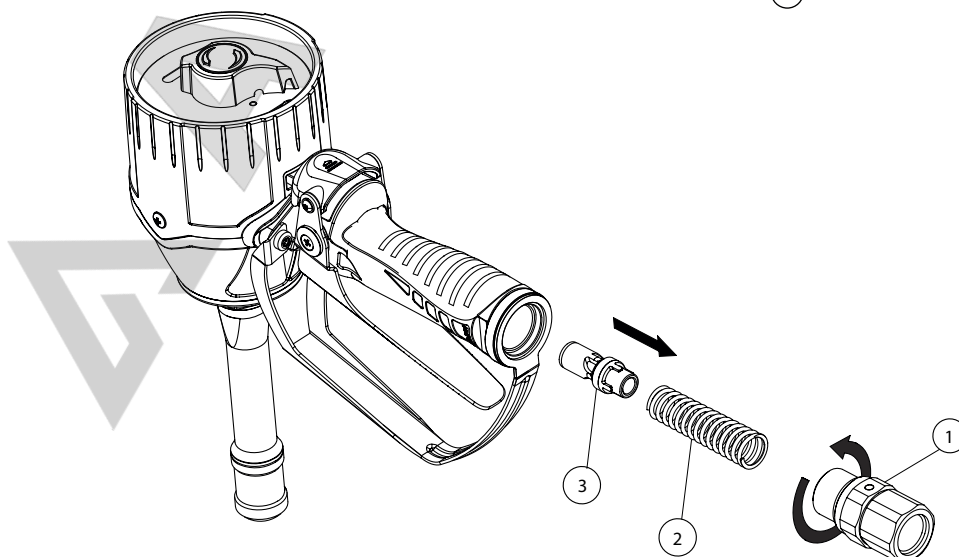
Контрольно-измерительный прибор снабжен сетчатым фильтром. Для проверки или замены следуйте приведенным ниже инструкциям:

1. Выполните «Процедуру сброса давления», прежде чем снимать предварительно настроенный контрольный прибор с установки.
2. Снимите крышку (1) вертлюга и ослабьте гайку (2) шланга.
3. Снимите уплотнительное кольцо (3), которое крепит фильтр (4) и фильтр.
4. Проверьте фильтр, очистите его уайт-спиритом (растворителем) или при необходимости замените (будьте осторожны, не повредите фильтрующие элементы).
5. Снова соберите фильтр с уплотнительным кольцом, а затем установите шланг с поворотной крышкой.



### РАЗБОРКА КЛАПАНА

Ослабьте и снимите вертлюг (1), затем снимите пружину (2) и клапан (3).



## ТЕХНИЧЕСКОЕ ОБСЛУЖИВАНИЕ

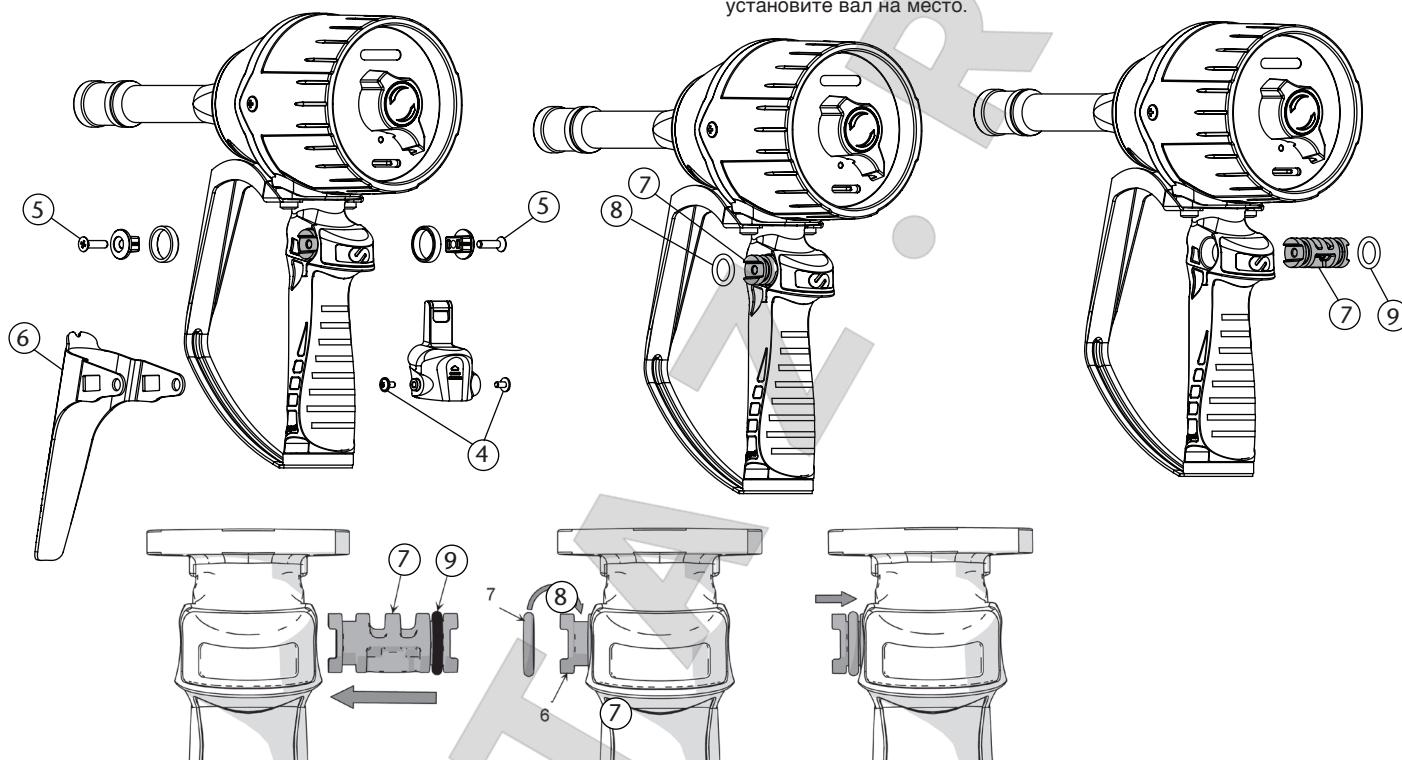
### ЗАМЕНА УПЛОТНИТЕЛЬНОГО КОЛЬЦА КУЛАЧКОВОЙ ШАЙБЫ

Сначала разберите клапан, как описано в предыдущем разделе. Затем отверните винты защелки замка (4) и кулачка (5), чтобы удалить спуск (6).

Во избежание повреждения уплотнительных колец, выталкивайте кулачок (7) с одной стороны, пока не будет видно только уплотнительное кольцо с этой стороны (8). Снимите уплотнительное кольцо, а затем полностью снимите кулачок с другим уплотнительным кольцом (9) на противоположной стороне.

При сборке действуйте в обратном порядке, обращая внимание на уплотнительное кольцо кулачка.

Чтобы избежать повреждения уплотнительных колец в кулачковом узле, необходимо установить одно кольцо (9) на кулачок (7), а затем поместить кулачок в пистолет до конца без уплотнительного кольца. Осторожно надавите на кулачок, пока конец без уплотнительного кольца не появится на боковой стороне пистолета, с особой осторожностью, чтобы наружу выступала только канавка уплотнительного кольца. Вставьте уплотнительное кольцо (8) и установите вал на место.



### УСТРАНЕНИЕ НЕПОЛАДОК

Проблема	Причина	Решение
Через измеритель не проходит жидкость.	Заблокирован сетчатый фильтр.	Снимите сетчатый фильтр и удалите все частицы грязи. При необходимости замените.
	Частицы грязи забивают роторы смачиваемых деталей.	Снимите смачиваемые части счетчика в сборе и очистите.
Низкая скорость подачи жидкости.	Заблокирован сетчатый фильтр.	Снимите сетчатый фильтр и удалите все частицы грязи. При необходимости замените.
	Низкое давление подачи масла.	Увеличьте давление подачи масла.
Низкая точность.	Грязь в камере.	Демонтировать узел дозирующей камеры и очистить.
	Какие-либо части дозирующей камеры могут быть изношены или повреждены.	(*) Замените весь узел дозирующей камеры.
Клапан не закрывается.	Посторонний материал на уплотнении клапана. Уплотнение клапана изношено или повреждено.	Разберите клапан для проверки. Если он не поврежден, очистите клапанный пневмоаппарат, в противном случае замените клапан.
Утечка из сопла.	Сопло открыто. Изношены или повреждены уплотнительные кольца.	Закройте сопло вручную. Заменить сопло.
Утечка в кулачке.	Изношены или повреждены уплотнительные кольца.	Замените уплотнительные кольца.
Утечка в вертлюге.	Вертлюг ослаблен.	Затяните узел вертлюга.
	Изношено или повреждено поворотное уплотнительное кольцо.	Замените уплотнительное кольцо.
Утечка сальника.	Изношены или повреждены уплотнительные кольца.	(*) Замените сальник.

(\*) Для замены всего узла измерительной камеры и комплекта сальникового уплотнения обратитесь в службу технической поддержки.

## ДОСТУПНЫ СЛЕДУЮЩИЕ МОДЕЛИ

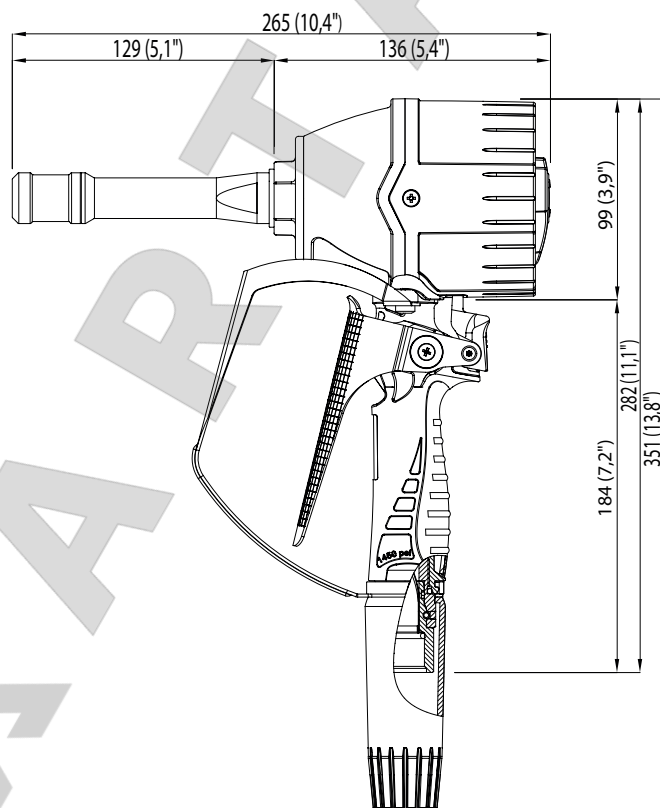
Номер Детали	Описание	Индикатор	Тотализатор	Подключение
365811	Предустановленный механический счетчик МР30 - Литры	0 - 60 Литры	Литры	½" BSP / ½" NPT
365812	Предустановленный механический счетчик МР30 - Кварты	0 - 60 Кварты	Кварты	½" BSP / ½" NPT
365813	Предустановленные механический счетчик МР30 - галлоны	0 - 60 Галлоны	Галлоны	½" BSP / ½" NPT

## ТЕХНИЧЕСКИЕ ХАРАКТЕРИСТИКИ

Модель	Литры	Кварты	Галлоны
Диапазон расхода	1 - 30 л / мин (0,25 - 8 галлонов в минуту) (*) (в зависимости от вязкости жидкости и температуры)		
Макс. рабочее давление	100 бар (1.450 psi)		
Рабочая температура	-45 °C ~ 70 °C (-50 °F ~ 160 °F)		
Точность	±0,65% (**)		
Разрешение циферблата	0,25 x единица измерения		
Диапазон вязкости жидкости	50 - 50.000 cSt		
Входное соединение	1/2" BSP / 1/2" NPT		
Совместимые жидкости	Смазочные материалы с низкой и высокой вязкостью, ATF и антифризы		
Смачиваемые материалы	Алюминий, нержавеющая сталь, цинковый сплав, NBR, оцинкованная сталь, латунь		
Тотализатор	5 цифр (99,999 литров)	5 цифр (99,999 галлонов)	5 цифр (99,999 галлонов)
Вес	2 кг (4,4 фунта)		

(\*)Протестировано на основе масла SAE 30. Минимальный-максимальный расход зависит от вязкости жидкости.

(\*\*)Работа с жидкостями с высокой или низкой вязкостью, а также с очень высокой или очень низкой скоростью потока (менее 3 л / мин, 0,8 галлона в минуту) может быть менее точной.



2023\_06\_22-17:30