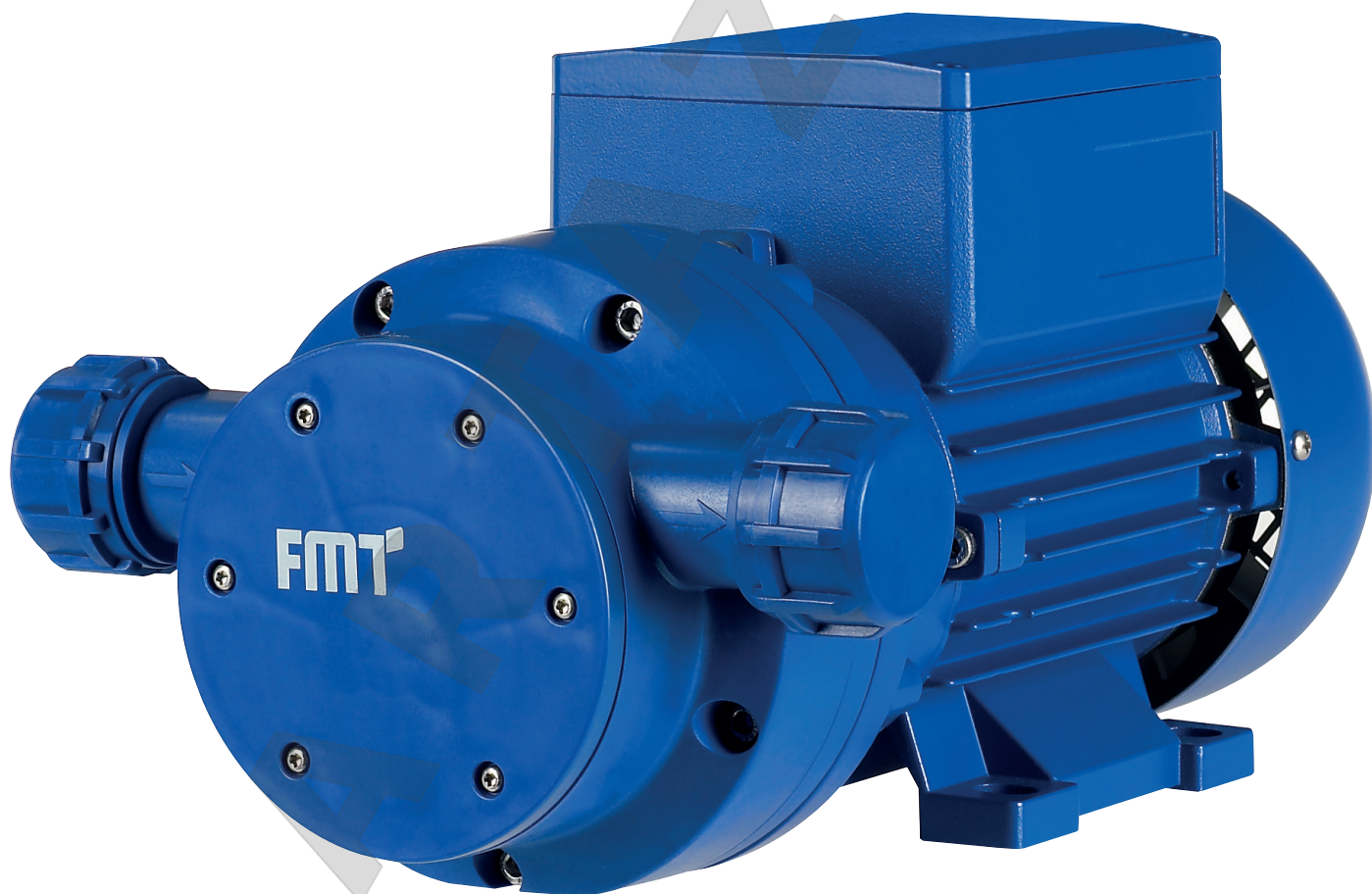




РУКОВОДСТВО ПО ЭКСПЛУАТАЦИИ И УКАЗАНИЯ ПО МЕРАМ БЕЗОПАСНОСТИ

Электрический мембранный насос для AdBlue®
230 В 1~AC



FMT Swiss AG



РУС Руководство По Эксплуатации-Электрический Мембранный Насос Для AdBlue®**FMT Swiss AG**

Эта документация предназначена исключительно для заказчика и его персонала.

Содержание этой документации (тексты, иллюстрации, рисунки, графики, планы и т. д.) не может размножаться без нашего письменного согласия ни полностью ни частично или некомпетентно распространяться с целями конкурентного соревнования или быть предоставлена или вручена третьей стороне.

FMT Swiss AG

Fluid Management Technologies Swiss AG
Gewerbstraße 6
6330 Cham / Швейцария
Tel. +41 41 712 05 37
Fax +41 41 720 26 21
Email: info@fmtag.com
Internet: www.fmtag.com

Перевод руководства по эксплуатации

Дата издания: 10/2020

Изменения дизайна и продукта, которые служат улучшению продукта, разрешены.



Руководство По Эксплуатации-Электрический Мембранный Насос Для AdBlue® (KUS)

Оглавление

1.	Введение	4
1.1.	Предисловие	4
1.2.	Обязательства персонала	4
1.3.	Символика в этом руководстве	4
1.3.1.	Структура предупреждений	4
1.3.2.	Знаки опасностей	5
1.3.3.	Общие символы	5
2.	Советы по безопасности	5
2.1.	Допущенный персонал	6
2.2.	Указания по техобслуживанию / чистке и ремонту	6
2.3.	Применение согласно предписанию	6
2.4.	Опасности в обращении с насосом для AdBlue®	7
2.5.	Опасности при обращении с раствором AdBlue®	7
3.	Транспортировка и промежуточное хранение	8
4.	Состав и функциональное описание	8
4.1.	Область применения	8
5.	Технические характеристики	8
6.	Монтаж	9
7.	Приведение в работу и режим работы	9
8.	Содержание в исправности	10
9.	Обслуживание	10
10.	Поиск ошибки	11
11.	Ремонт / сервис	11
12.	Утилизация отходов	11
13.	Заявление соответствия ЕЭС	12
14.	Установочный размер мембранного электронасоса для AdBlue®	13
15.	Взрывное изображение насоса для AdBlue®	14
16.	Обзор отдельных частей насоса для AdBlue®	15
17.	Комплекты насосов для монтажа на резервуарах IBC	16
17.1.	Конструкция	16
17.2.	Размещение на резервуаре IBC	17
18.	Комплекты насосов с фильтром для монтажа на резервуарах IBC	18
18.1.	Конструкция	18
18.2.	Размещение на резервуаре IBC	19
19.	Комплекты насосов с фильтром для монтажа на бочке	20
19.1.	Конструкция	20
19.2.	Размещение на бочке	21



РУС Руководство По Эксплуатации-Электрический Мембранный Насос Для AdBlue®

1. Введение

1.1. Предисловие

Пожалуйста внимательно прочитайте это руководство по эксплуатации и особо обращайте внимание на указания по мерам безопасности!

При возникновении вопросов касательно данного изделия, наши сотрудники всегда готовы вам помочь.

Ваша FMT Swiss AG

1.2. Обязательства персонала

Все люди, которые уполномочены работать с насосом для AdBlue®, обязаны, перед началом работы:

- обращать внимание на основные предписания о безопасности труда и предупреждении аварий.
- читать указания безопасности и предупреждения в этом руководстве по эксплуатации и действовать согласно им.

Обратите внимание, пожалуйста, в интересе всех участников на следующие указания:

- Воздержитесь от каждого рискованного по безопасности принципа работы!
- Обратите внимание на все указания по опасности и на предупреждения в этом руководстве по эксплуатации!
- Обратите внимание дополнительно к этой документации на общеупотребительные, законные и прочие обязательные положения к безопасности труда и предупреждению аварий, а также к охране окружающей среды!
- Носите подходящую защитную одежду соответственно исполняемой работы!
- Проведите только работы, для которых Вы достаточно обучались и инструктировались!
- Для сохранения гарантии и обеспечения безопасного функционального качества, необходимо использовать только оригинальные запасные части/инструменты и оригинальные вспомогательные средства производителя.

1.3. Символика в этом руководстве

1.3.1. Структура предупреждений

Предупреждения построены как указано ниже:



СИГНАЛЬНОЕ СЛОВО

Вид и источник опасности

- Последствия при несоблюдении указаний
- Мероприятия для предотвращения этой опасности

В зависимости от степени опасности используются разные сигнальные слова используются:

Сигнальное слово	Степень опасности	Последствия при несоблюдении указаний
ОПАСНОСТЬ	Непосредственно угрожающая опасность	Смерть или тяжелое увечье
ПРЕДУПРЕЖДЕНИЕ	Возможно, угрожающая опасность	Смерть или тяжелое увечье
ОСТОРОЖНО	Возможно, опасная ситуация	Легкие увечья
ВНИМАНИЕ	Возможно, опасная ситуация	Материальные ущербы

Руководство По Эксплуатации-Электрический Мембранный Насос Для AdBlue® (KUS)**УКАЗАНИЕ**

Обозначение дополнительной информация или указания, которые облегчают работу

1.3.2. Знаки опасностей

Символ	Значение
	Общий знак опасности. Вид опасности описан подробнее в обозначенном таким знаком предупреждении об опасности.
	Этот сигнал предупреждает об опасном электрическом напряжении
	Этот сигнал предупреждает о взрывоопасной атмосфере

1.3.3. Общие символы

Символ	Значение
■	Маленький черный квадрат характеризует описание деятельности, которую Вы должны выполнить
–	Черта характеризует перечни
⇒	Стрелка характеризует перекрестные ссылки. Если перекрестные ссылки на другие главы требуются в пределах текста, написание сокращено с целью обзорности. Пример: ⇒ глава 2 Указания по безопасности Это значит: Прочитайте дополнительно по этому вопросу главу 2 Указания по безопасности.

2. Советы по безопасности

При ненадлежащим использованием насоса для AdBlue® во время монтажа и вводе в эксплуатацию, а также в ежедневном употреблении могут появляться различные опасности.

**ПРЕДУПРЕЖДЕНИЕ**

Опасность ранения и материальный ущерб вследствие ненадлежащего использованию

- Храните руководство по эксплуатации легко доступным для обслуживающего персонала.
- Учитывайте специфические для страны меры предосторожности и правила безопасности.

РУС Руководство По Эксплуатации-Электрический Мембранный Насос Для AdBlue®

2.1. Допущенный персонал

Только квалифицированный и уполномоченный персонал может проводить работы с насосной установкой для AdBlue® и заниматься ею.

Квалифицированный персонал - это люди, которые на основе их образования, опыта и инструктажа, а также их знаний, способны понять специальные требования к порученным им работам и узнавать возможные опасности.

Эти сотрудники должны быть допущены к работе ответственным по безопасности и быть способны выполнять все необходимые действия и при этом распознавать и избегать опасностей.

Все люди, которые заняты монтажом, эксплуатацией, уходом и содержанием в исправности, должны прочитать это руководство по эксплуатации и понять его.

Экземпляр руководства по эксплуатации должен иметься в распоряжении рядом с установкой в любое время и быть легко доступным.

2.2. Указания по техобслуживанию / чистке и ремонту



ПРЕДУПРЕЖДЕНИЕ

Опасность ранения и материальный ущерб вследствие ненадлежащего использованию

- Предписанные интервалы для проверки и техобслуживания содержат (⇒ **Глава Техобслуживание**).
- Насос для AdBlue® при появлении необычных шумов необходимо сразу вывести из эксплуатации. Причину необходимо безотлагательно установить и устранить, чтобы предотвратить возможный вред.
- Обращайте внимание на данные по безопасности для AdBlue®.

2.3. Применение согласно предписанию

Насос для AdBlue® может быть применен только для перекачки AdBlue® и воды.

Температура перекачиваемой жидкости должна находиться между -5 °C и +35 °C.

Насос для AdBlue® может быть подключен только к подходящему источнику напряжения (смотри заводскую табличку с обозначением модели изделия).

К применению согласно предписанию принадлежит также следование предписаниям руководства по эксплуатации, которое должно быть полностью прочитано перед вводом установки в эксплуатацию.

Опасности могут вызывать каждое выходящее за пределы этого применение (другие жидкости, применение силы) или самовольное изменение (перестроение, использование не оригинальных принадлежностей) и считается как использование не по назначению.

За убытки, которые следуют из применения не по назначению, несет ответственность пользователь установки.

При ремонтах электрических частей нужно обращать внимание на соответствующие требования по безопасности транспортного средства и проверочные предписания.

При ремонтах необходимо использовать только оригинальные запасные части, так как иначе пропадет гарантия.

Чтобы избежать попадания грязи в насосный отсек, настоятельно требуется во всасывающей линии смонтировать всасывающую сетку с фильтром грубой очистки, так как иначе никакое гарантийное право не действует.

Каждое применение выходящее за рамки использования по назначению может вызывать опасности и считается не правильным применением.



ОПАСНОСТЬ

Опасность ранения и материальный ущерб вследствие взрывоопасных паров!

- **Никогда не перекачивайте взрывоопасные жидкости, как напр., бензин или другие материалы с похожими температурами вспышки, а также жиродержащие жидкости.**
- Так как мотор и выключатель насоса для AdBlue® не взрывобезопасные, насосом нельзя пользоваться во взрывоопасных зонах.

2.4. Опасности в обращении с насосом для AdBlue®



ОПАСНОСТЬ

Опасность ранения и материальный ущерб вследствие взрывоопасных паров

Никогда не работайте с работающим насосом

- Монтаж или демонтаж принадлежностей проводите только при выключенном насосе.
- Отключите для Вашей собственной безопасности дополнительно насос от источника напряжения.

Никогда не перекачивайте загрязненные жидкости

- Обращайте внимание на то, чтобы в перекачиваемой жидкости не находилось никаких загрязнений.
- Установите на линии всасывания фильтр-сетку.

Поврежденные принадлежности могут приводить к травмам людей и материальному ущербу

- Принадлежности должны проверяться в течение срока применения на истирание, трещины или другие повреждения.
- Поврежденные принадлежности нужно немедленно заменить.
- Относительно срока применения обратите внимание, пожалуйста, на технические данные в ZH 1 / A45.4.2 или германский промышленный стандарт DIN 20 066 часть 5.3.2.

Вытекающее топливо может вызывать загрязнения окружающей среды. Обращайте внимание на предписания закона водного баланса (WHG) и региональные предписания (VawS).

2.5. Опасности при обращении с раствором AdBlue®

Концентрат AdBlue® не горит, не взрывоопасен и не пожароопасен.



УКАЗАНИЕ

Для чистки промывайте устройства водой. Утилизируйте отходы согласно законным предписаниям. В общем разбавления водой достаточно.

AdBlue® действует вызывая коррозию по отношению к цветным металлам.

Избегать контакт с кожей и глазами. Если случился контакт с глазами, промойте глаза большим количеством питьевой воды и посетите врача.

Обращайте внимание на паспорт безопасности для AdBlue®.

РУС Руководство По Эксплуатации-Электрический Мембранный Насос Для AdBlue®

3. Транспортировка и промежуточное хранение

Не транспортировать насос за кабель!

Условия хранения и условия транспортировки:

- Хранение защищенное от непогоды с выдержанным температурным режимом. Защита от мороза, сырости и выпадения осадков. Максимальная относительная влажность воздуха: 80 %.
- Диапазон температуры хранения -5 °С до +55 °С.

4. Состав и функциональное описание

Самовсасывающий насос компактен и удобен. Многочисленные запчасти FMT делают возможными простую и быструю установку на каждой системе.

Материалы насоса приемлемы со слабоагрессивными жидкостями такими как AdBlue®.

Электропривод непосредственно прифланцованного у мотора насоса происходит посредством рассчитанного на длительную работу мотора переменного тока. При перегрузке термо-защита выключает электродвигатель.

После охлаждения термо-защита включается самостоятельно снова.

Данные насосов ⇔ глава Технические данные.

Мембранный насос для AdBlue® доступен в следующих вариантах исполнения:

- Насос для AdBlue®, 230 В - 1~АС-50 Гц, 35 л/мин.
- Насос для AdBlue®, 230 В - 1~АС-50 Гц, 14 л/мин.

4.1. Область применения

Мембранный насос для AdBlue® подходит только для перекачки мочевины AdBlue® и воды.

Температура перекачиваемой жидкости должна лежать между -5 °С и +35 °С. Границы температуры не могут быть смещены ни выше ни ниже.

Так как мотор и выключатель мембранного насоса не взрывобезопасные, насосом нельзя пользоваться во взрывоопасных зонах!

5. Технические характеристики

	230 В 25 280	230 В 25 284
Обозначение		
Длина кабеля (м)	2,8	2,8
Резьба со стороны забора	G 1" нар.	G 1" нар.
Резьба со стороны подачи	G 1" нар.	G 1" нар.
Гидравлические данные		
Тип насоса	Мембранный насос, самовсасывающий	Мембранный насос, самовсасывающий
Производительность при свободном протекании (л/мин)	35	14
Высота всасывания (м)	3	3
Давление подачи до (атм.)	1,7	1,7
Перекачиваемые среды	AdBlue®, вода	AdBlue®, вода
Данные двигателя		
Напряжение (В)	230	230
Частота (Гц)	50	50
Потребление тока (А)	1,5	1,5
Мощность (кВт)	0,36	0,36
Термозащита	самосбрасывающийся	самосбрасывающийся
Число оборотов (об/мин)	2800	2800
Конструктив	IMB 3	IMB 3
Тип защиты	IP 66	IP 66
Мембрана и прокладки	EPDM/FKM	EPDM/FKM
Корпус насоса	PA 6 GF 30	PA 6 GF 30
Размеры, ДхШхВ (мм)	310 x 180 x 160	310 x 180 x 160
Вес (кг)	6,86	6,86

Таб. 5.-1: Технические характеристики

Руководство По Эксплуатации-Электрический Мембранный Насос Для AdBlue® (RUS)

6. Монтаж

Мембранный насос для AdBlue® предусмотрен для использования в помещениях и на улице.

При установке на улице необходима защита против влияния непогоды.

Для крепления мембранного насоса для AdBlue® необходимы 4 винта с диаметром меньше чем 7 мм (не включены в объем поставки).

Обращайте внимание при монтаже на стабильное крепление. Выберите защищенное место (защита от водяных брызг, повреждений и кражи).

- Удалите пластиковую пробку из всасывающих и нагнетающих штуцеров.
- Монтируйте шланги на стороне всасывания и стороне нагнетания. Укрепите всасывающую сетку в конце всасывающего шланга.
- Установите раздаточный пистолет на раздаточный шланг.
- Подключите насос с помощью сетевой вилки к соответствующему источнику питания: 230 В / 50 Гц.
- Кабель необходимо проложить таким образом, чтобы не было опасности споткнуться о него.



УКАЗАНИЕ

Обращайте внимание при монтаже на чистоту и на точное сочленение принадлежностей с корпусом насосов.

7. Приведение в работу и режим работы

Проверьте перед применением и после обусловленной неисправностью или планомерной остановки работоспособность насоса.

Проверьте мембранный насос для AdBlue® и смонтированные принадлежности на полноту и наличие повреждений. Немедленно заменяйте поврежденные части и никогда не используйте неисправный насос.

При каждом использовании для перекачки проверяйте сетку на линии всасывания на наличие повреждений, и при повреждении замените ее. Ни в коем случае не работайте без нее, так как иначе насос не будет защищен от попадания посторонних частей.

- Вставьте всасывающий шланг в опоражниваемый резервуар.
- Направьте раздаточный пистолет в наполняемый резервуар.
- Включите выключатель с качающимся рычажком чтобы включить насос.



ОСТОРОЖНО

- Никогда не включайте насос без перекачки жидкости. Существует опасность повреждения Вашего насоса вследствие работы всухую.
- Байпасный вентиль делает возможным только кратковременный (максимум 3 минуты) режим работы с закрытой линией нагнетания.

Нажимайте рычаг на раздаточном пистолете в зависимости от желаемого количества перекачиваемой жидкости или зафиксируйте его фиксатором (только на автоматическом раздаточном пистолете, не входит в объем поставки).



ОСТОРОЖНО

- Мембранный насос для AdBlue® самостоятельно не отключается, поэтому никогда не оставляйте насос при процессе перекачки безнадзорным.

РУС Руководство По Эксплуатации-Электрический Мембранный Насос Для AdBlue®

- Для окончания процесса перекачки отпустите рычаг на раздаточном пистолете, никогда не оставляйте насос дольше чем 3 мин. включенным с закрытым раздаточным пистолетом.
- Нажмите на выключатель с качающимся рычажком, чтобы выключить насос.
- Положите раздаточный пистолет таким образом, что никакая жидкость не попала в окружающую среду.



ОСТОРОЖНО

Опасность от нанесения вреда изделием

- Источник электропитания должен иметь правильное напряжение для используемого типа насоса.

8. Содержание в исправности

Мембранный насос для AdBlue® принципиально не требует большого ухода и обслуживания.

На основе обязанностей предпринимателя согласно § 19i WHG следующие части регулярно должны проверяться и при необходимости заменяться, чтобы избежать загрязнения окружающей среды, нанесения материального ущерба и травмирования людей:

- Корпус насоса
- Раздаточный шланг
- Раздаточный пистолет

9. Обслуживание

Процессы обслуживания всегда должны проводиться специальным персоналом. Каждое чуждое воздействие может влечь за собой потерю мощности и угрозы для людей и/или вещей, а также пропадание гарантии.



ОПАСНОСТЬ

Прямой контакт с токоведущими частями во время различных работ

- Переключатель насоса должен быть установлен в положение О во время всех работ.
- Ремонтные работы могут выполняться только квалифицированными специалистами.

Обращайте внимание на следующие рекомендации по обслуживанию насоса:

- Перед выполнением процессов обслуживания мембранный насос для AdBlue® должен быть отключен ото всех электрических и гидравлических источников.
- При обслуживании носите средства личной защиты.
- При опасности морозов опорожните насос и шланги и храните их в одном месте с температурой не меньше чем 0 °C / 32 °F.
- Проверьте, чтобы ярлыки и вывески не стали со временем неразборчивыми, или не были оторваны.
- Регулярно проверяйте, что сочленения магистралей не ослабли, чтобы избежать возможной протечки жидкости.
- Регулярно проверяйте фильтр впускного шланга и держите его в чистоте.
- Проверьте время от времени корпус насос и, возможно, удаляйте грязь.
- Проверьте, находятся ли электрические кабели в безупречном состоянии.
- При сроке не применения насоса больше чем 15 дней, насос и систему полностью опорожните, чтобы избежать кристаллизации AdBlue® внутри. Затем насос и систему основательно очистите.

10. Поиск ошибки

Ошибка	Причина	Решение
Мотор не работает	▶ Нет электроснабжения	▶ Проверьте электрические присоединения
Количество перемещаемой жидкости слишком незначительно	▶ Раздаточный шланг надломан или заткнут. ▶ слишком высокое всасывающее активное сопротивление линии ▶ Сопротивление фильтра слишком велико ▶ Раздаточный пистолет не совсем открыт	▶ Проверьте раздаточный шланг ▶ Всасывающая линия слишком длинна, надломлена или загрязнена, слишком много изгибов ▶ Проверьте всасывающий фильтр и обратный клапан ▶ Проверьте всасывающий фильтр, очистите его. ▶ Полностью откройте раздаточный пистолет
Насос слишком громко работает	▶ Попадание воздуха во всасывающую линию ▶ Входящее количество жидкости слишком незначительно ▶ Всасывающий резервуар без выравнивания давления	▶ Проверьте всасывающую линию на герметичность ▶ Резервуар почти пустой или пустой ▶ Всасывающий фильтр загрязнен ▶ Всасывающие резервуары достаточно вентилируйте, например используйте воздушный клапан FMT (45 150)
Не герметичность	▶ Мембрана испорчена ▶ испорченная прокладка	▶ Замените Комплект мембраны (80 864) ▶ Замените прокладку (82 869)
Насос сложно вращается	▶ Отложения или инородное тело в насосе. ▶ Насос замерз (температура слишком низка)	▶ Очистите насос ▶ Насос размораживайте и проверьте не наличие повреждений. Использование насоса при слишком низких температурах может привести к повреждению насоса или мотора.

Таб. 10.-1: Поиск ошибки

11. Ремонт / сервис

Мембранный насос для мочевины разрабатывался и изготавливался при соблюдении наивысших стандартов качества.

Если проблема появляется вопреки всем мероприятиям по качеству, обратитесь, пожалуйста, к нашей сервисной службе:

FMT Swiss AG

Тел.+49 9462 17-246

Fax +49 9462 1063

service@fmtag.ch

12. Утилизация отходов

Предприниматель отвечает за правильную утилизацию отходов насоса.

При этом необходимо следовать характерным для отрасли и местным определениям при утилизации отходов различных материалов.

Демонтаж и утилизация отходов насоса для AdBlue® может проводиться только квалифицированным персоналом.

13. Заявление соответствия ЕЭС



Производитель:

FMT Swiss AG

Fluid Management Technologies Swiss AG

Gewerbestraße 6

6330 Cham / Швейцария

Объясняет в единственной ответственности, что машину:

Модель	Мембранный электрический насос для AdBlue® 25 280/25 284 (230 В)
Напряжение электродвигателя	230 В
Потребление мощности	230 В - 0,36 кВт
Функция	Перекачка AdBlue® и воды
соответствует всем специальным предписаниям следующих директив:	
Директивы ЕЭС	2006/42/ЕЭС директива машин 2014 / 30 / ЕС директивы по EMC 2011/65/ЕС директива ЕС (RoHS))
Прикладные нормы	EN 809; EN ISO 4144; EN 60204-1 EN 12100:2010; EN 55011; EN 61000-2-4

Уполномоченный по составлению технической документации:

Имя: Manuel Bredenbruch
 Адрес: Fluid Management Technologies Swiss AG
 Gewerbestraße 6
 6330 Cham / Швейцария
 Тел.: +49 9462 17-218

FMT Swiss AG
 Cham, 22.01.2018



Dipl.-Ing. Rudolf Schlenker
 (Директор)

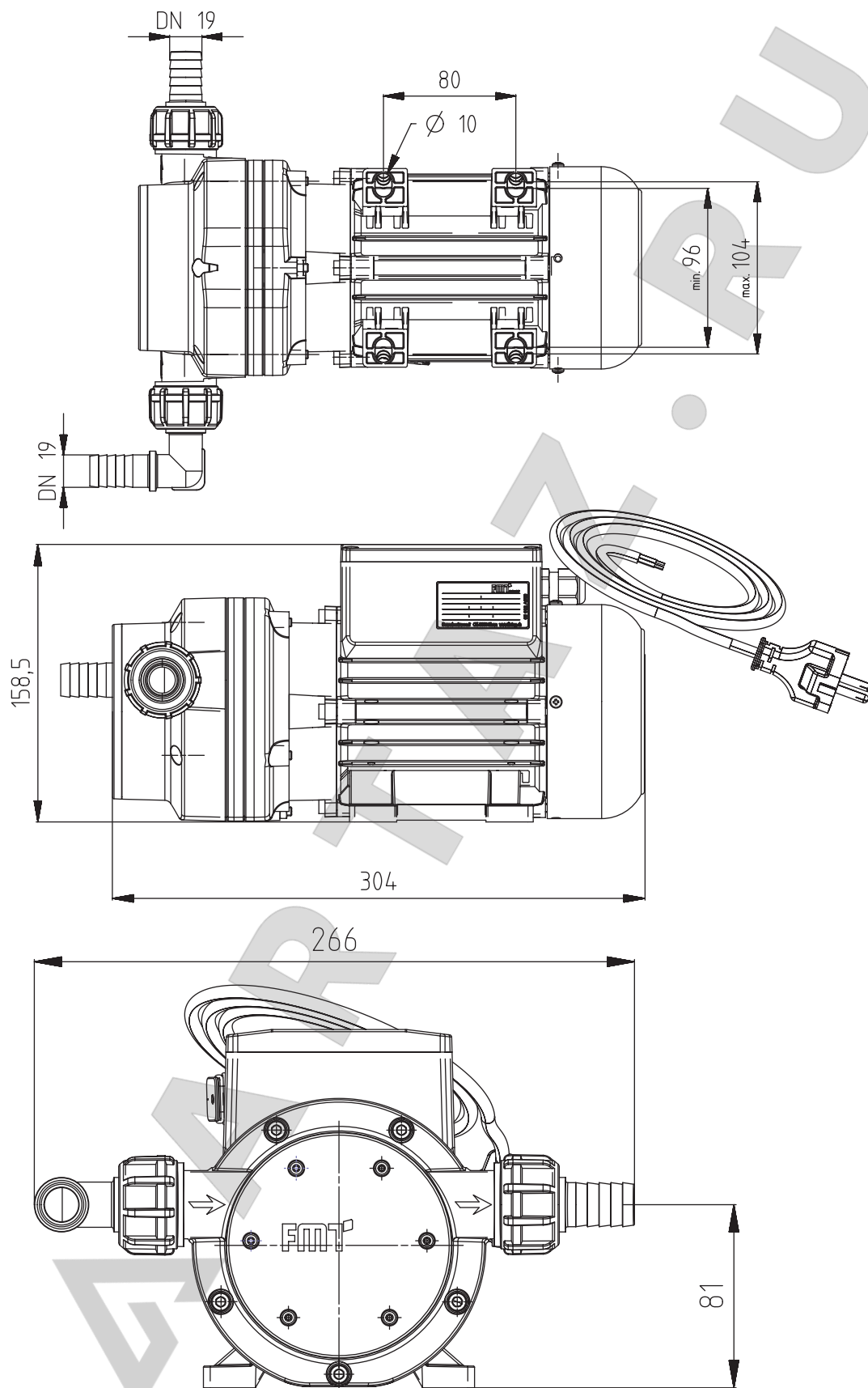
Руководство По Эксплуатации-Электрический Мембранный Насос Для AdBlue® (RUS)**14. Установочный размер мембранного электронасоса для AdBlue®**

Рис. 14-1 Установочный размер мембранного электронасоса для AdBlue® в (миллиметр)

15. Взрывное изображение насоса для AdBlue®

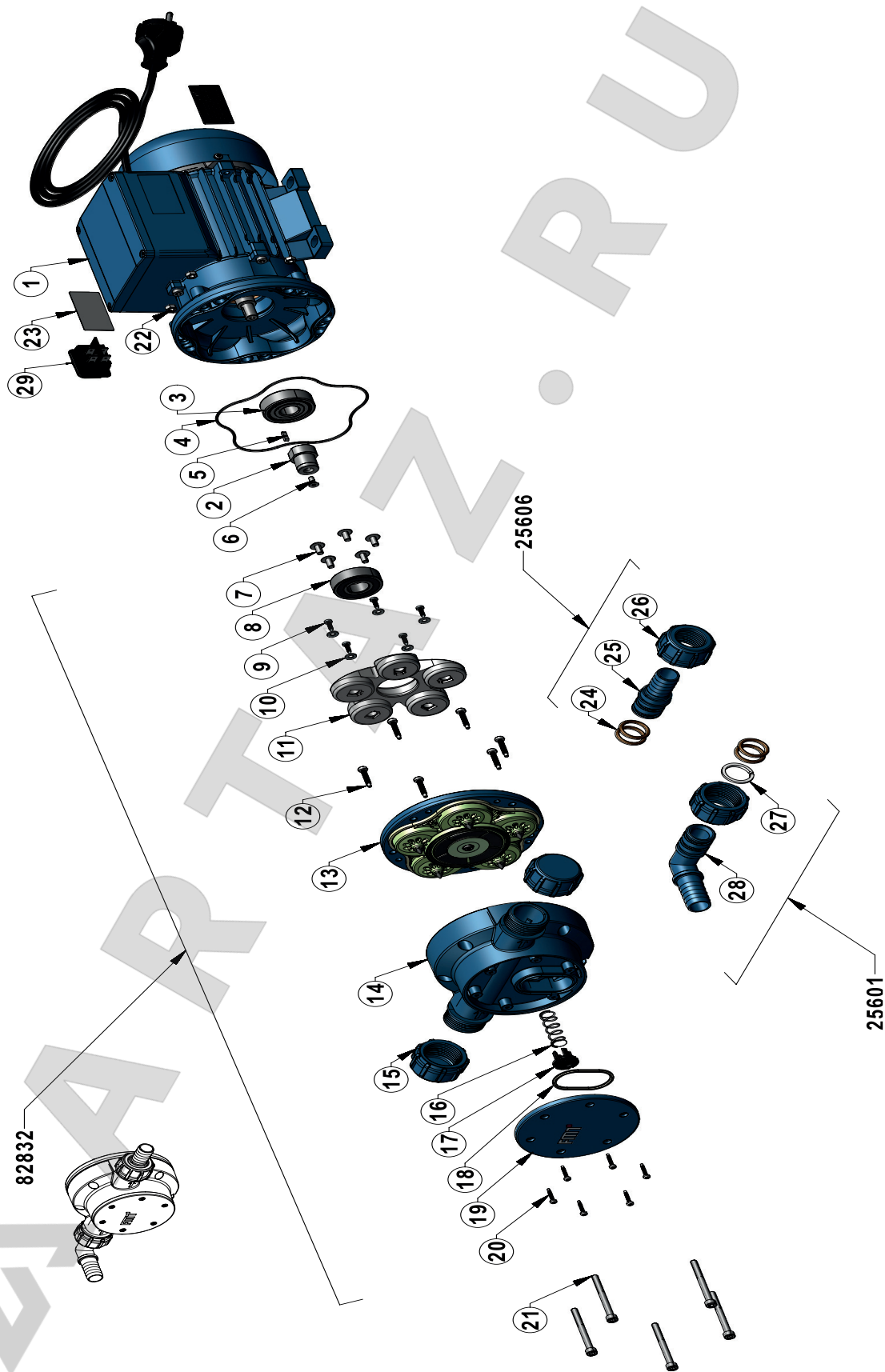


Рис. 15.-1: Взрывное изображение насоса для AdBlue®

16. Обзор отдельных частей насоса для AdBlue®

Поз.	Масса	Наименование	Артикул
1	1	Мотор покрыт лаком синего цвета 35 л / мин.	83 705
2	1	Эксцентрический фланец для 50 Гц	82 864
3	1	Шарикоподшипник-DIN625-1 6302-2Z	82 867
4	1	Прокладка FKM 70-Ø120x2	82 869 878
5	1	Пружина DIN 6885 A	00 602
6	1	Винт с потайной головкой М 4x10	84 012
7	5	Винты М 5x10	80 730
8	1	Подшипник DIN625-1 6203 2Z	82 855
9	5	Винт STSplus	82 845
10	5	Шайба DIN6796-Ø4	82 846
11	1	Крестовина пошатывания	82 844
12	6	Пластмассовый винт 4x22	86 768
13	1	Запчасть мембрана для мембранного насоса для AdBlue® 35 л / мин.	80 864
	1	Запчасть мембрана для мембранного насоса для AdBlue® 14 л / мин.	80 864 020
14	1	Корпус насоса	82 833
15	2	Крышка на винтах G1 синего цвета	82 857 001
16	1	Байпасная пружина	82 836
17	1	Отводной вентиль	82 837
18	1	Кольцо X EPDM 37,77x2,62	86 985
19	1	Крышка	82 834
20	6	Пластмассовый винт 3x16	86 769
21	5	Винт с цилиндрической головкой М 5x55	86 893
22	5	Шестигранная гайка DIN 934	86 773
23	2	Вывеска	89 882
24	4	Прокладка FKM 80 - 19,2x3	82 859 878
25	1	Ниппель	82 858
26	2	Муфта G1 синего цвета	82 857
27	1	Упорное кольцо	82 862
28	1	Уголок 90 прямой	82 861
29	1	Водонепроницаемый выключатель	81 293

Таб. 16.-1: Обзор отдельных частей к рис. 15.-1

17. Комплекты насосов для монтажа на резервуарах IBC

17.1. Конструкция

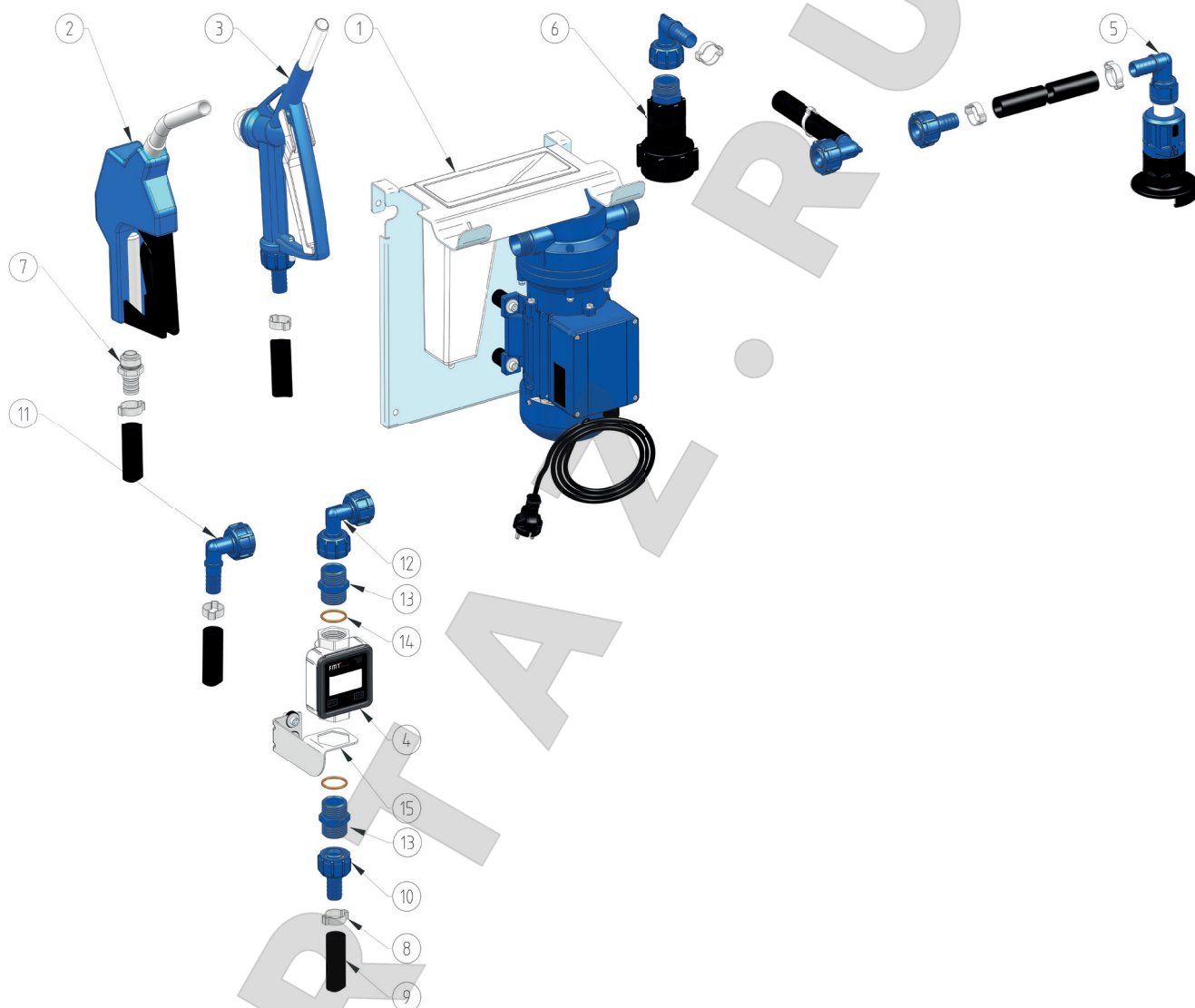


Рис. 17.-1: Конструкция

Поз. Наименование

- 1 Консоль для IBC
- 2 Автоматический раздаточный пистолет для AdBlue®
- 3 Механический раздаточный пистолет для AdBlue®
- 4 Цифровой счетчик
- 5 Адаптер SEC для IBC
- 6 Адаптер IBC для емкостей для AdBlue®
- 7 Шатун Ду 19-нержавеющая сталь
- 8 2-ушный зажим шланга

Поз. Наименование

- 9 Раздаточный шланг
- 10 Переходник-елочка
- 11 Уголок 90° с переходником-елочкой
- 12 Уголок 90° с 2-мя накладными гайками
- 13 Переходник
- 14 Прокладка FKM 80
- 15 Держатель счетчика для комплекта IBC для AdBlue®

Таб. 17.-1: Обзор отдельных частей к рис. 17.-1

17.2. Размещение на резервуаре IBC

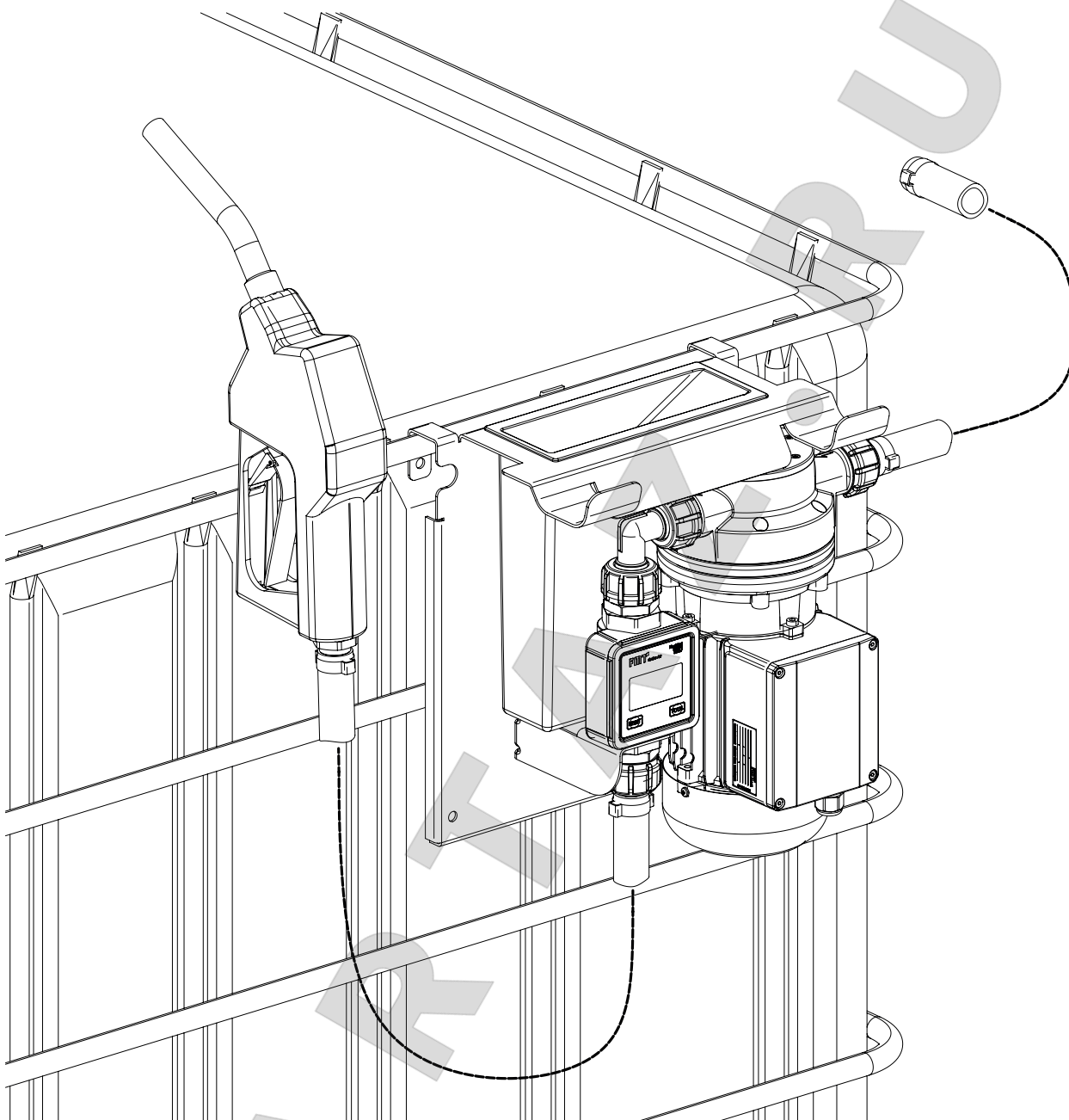


Рис.17.-2: Монтаж на резервуаре IBC



ОСТОРОЖНО

- При каждой установке должно быть гарантировано стабильное и уверенное укрепление.

18. Комплекты насосов с фильтром для монтажа на резервуарах IBC

18.1. Конструкция



Рис. 18.-1: Конструкция

Поз.	Наименование
------	--------------

- | | |
|---|---|
| 1 | Несущая плата с винтом |
| 2 | Автоматический раздаточный пистолет для AdBlue® |
| 3 | Адаптер М64 x 4 |

Поз.	Наименование
------	--------------

- | | |
|---|-----------------------------------|
| 4 | Адаптер SEC для IBC |
| 5 | Шатун Ду 19-нержавеющая сталь |
| 6 | Уголок 90° с переходником-елочкой |

Таб. 18.-1: Обзор отдельных частей к рис. 18.-1

18.2. Размещение на резервуаре IBC

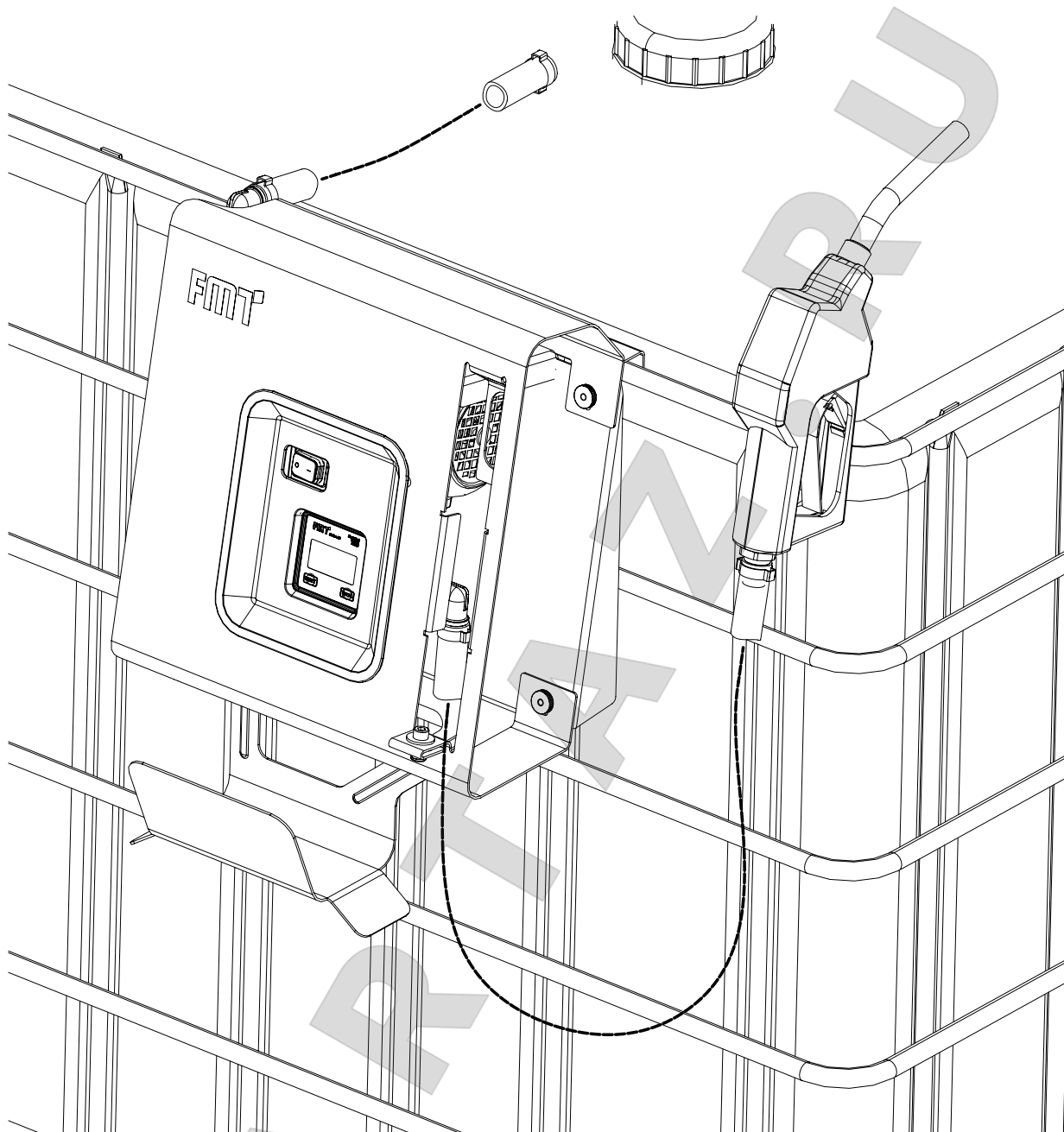


Рис. 18.-2: Монтаж на резервуаре IBC



ОСТОРОЖНО

- При каждой инсталляции должно быть гарантировано стабильное и уверенное укрепление.

RUSS Руководство По Эксплуатации-Электрический Мембранный Насос Для AdBlue®

19. Комплекты насосов для монтажа на бочке

19.1. Конструкция

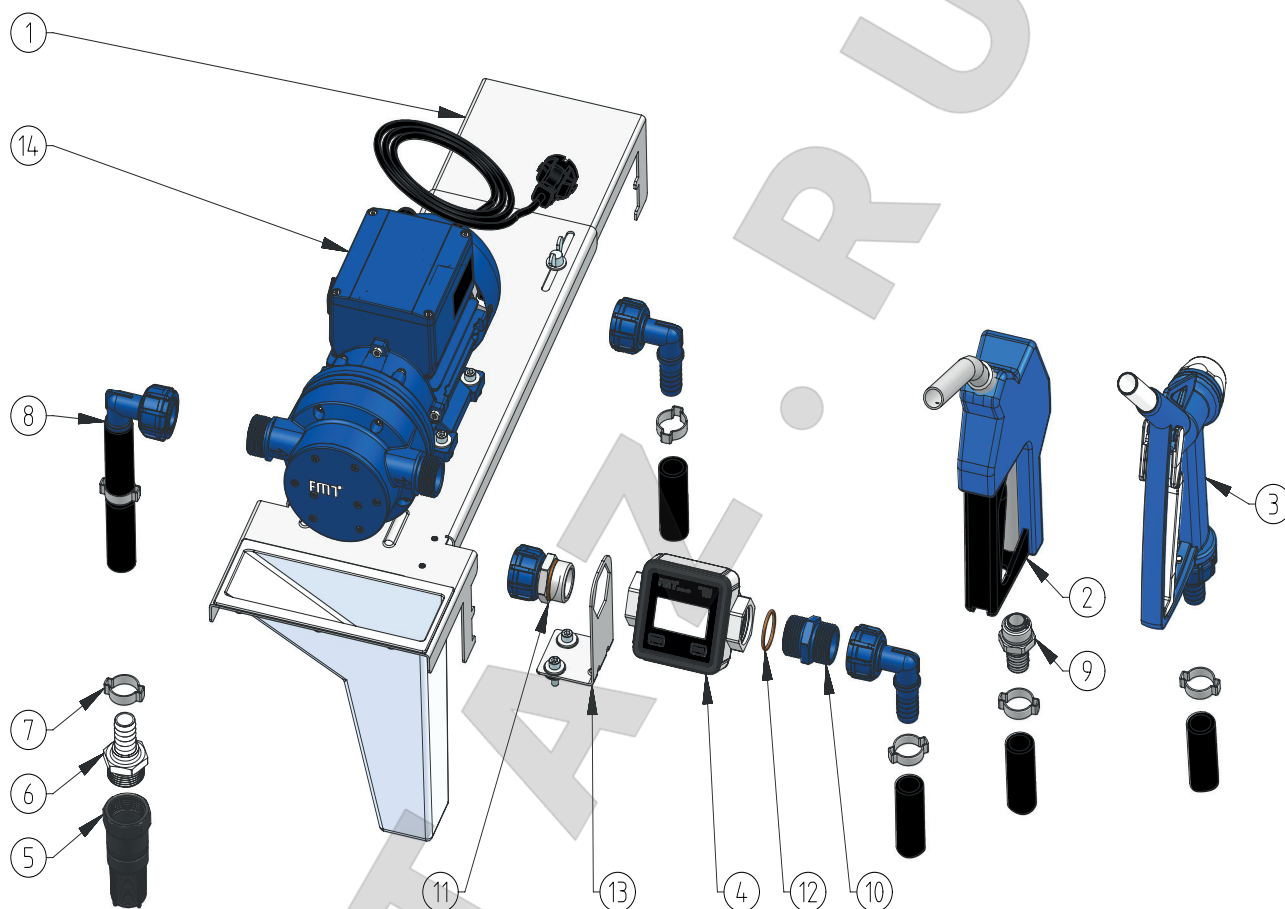


Рис. 19.-1: Конструкция

Поз. Наименование

- | | |
|---|---|
| 1 | Телескопическая консоль |
| 2 | Автоматический раздаточный пистолет для AdBlue® |
| 3 | Механический раздаточный пистолет для AdBlue® |
| 4 | Цифровой счетчик |
| 5 | Обратный клапан с фильтром |
| 6 | Переходник с резьбой Ду 19 |
| 7 | 2-ушный зажим шланга |

Поз. Наименование

- | | |
|----|--|
| 8 | Уголок 90° с переходником-елочкой |
| 9 | Штунг Ду 19-нержавеющая сталь |
| 10 | Переходник |
| 11 | Присоединительная арматура короткая |
| 12 | Прокладка FKM 80 |
| 13 | Держатель счетчика для телескопической консоли |
| 14 | Мембранный насос |

Таб. 19.-1: Обзор отдельных частей к рис. 19.-1

19.2. Размещение на бочке

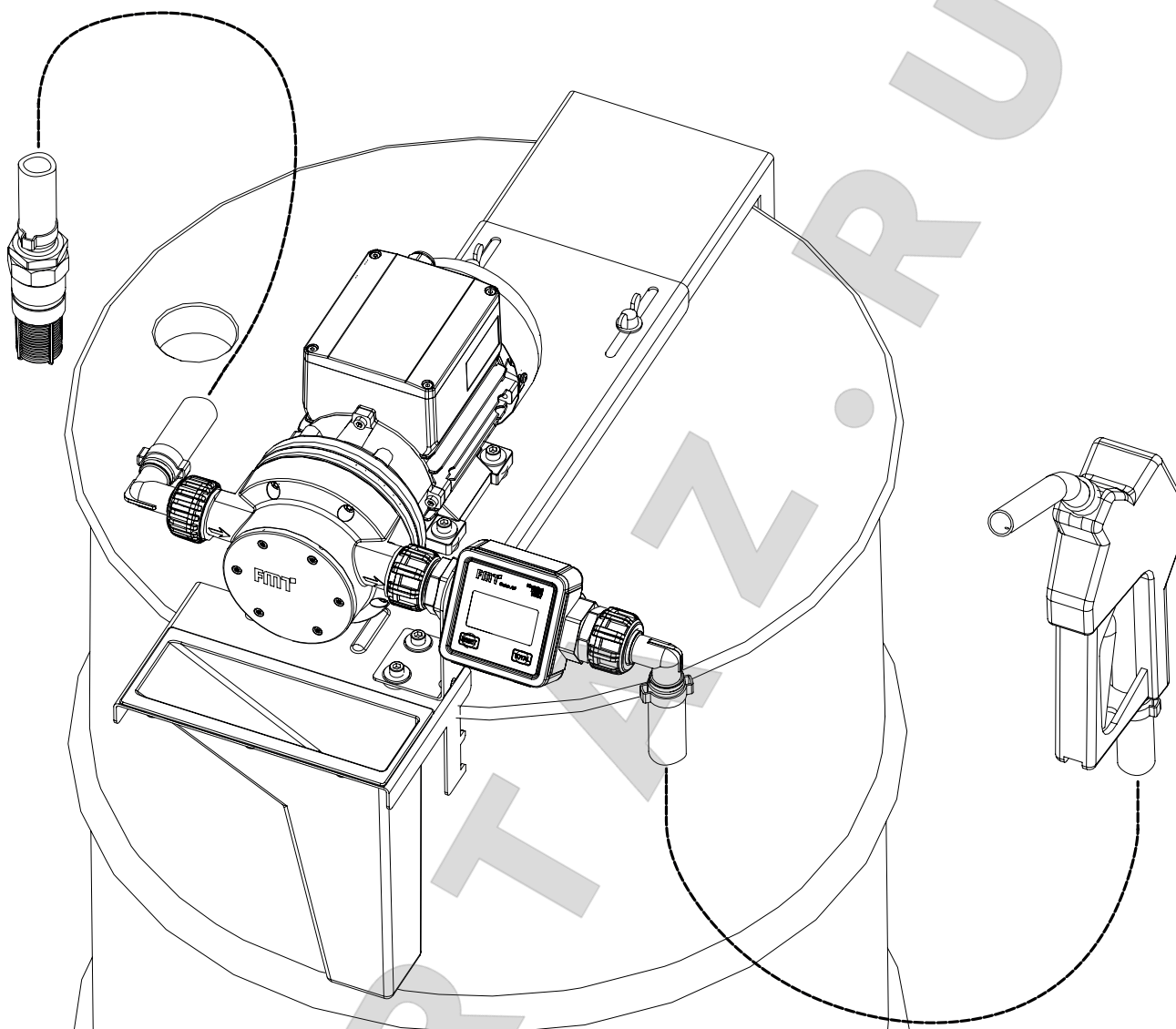


Рис. 19.-2: Монтаж на бочке



ОСТОРОЖНО

- При каждой инсталляции должно быть гарантировано стабильное и уверенное укрепление.

FMT Swiss AG

Fluid Management Technologies Swiss AG
Gewerbstraße 6
6330 Cham / Schweiz
Tel. +41 41 712 05 37
Fax +41 41 720 26 21
info@fmtag.com
www.fmtag.com

ARTAZ.RU

FMT Swiss AG