

ГАРАНТИЙНЫЙ ТАЛОН

Гидравлический пресс 12 тонн WDK-HP121

Зав. № _____
Модель _____
Дата продажи _____
Срок гарантии 1 год
Наименование _____
и адрес торговой организации _____
М.П. _____

С правилами эксплуатации и условиями гарантии ознакомлен. Продукция получена в полной комплектации. Претензий к внешнему виду не имею.

Ф.И.О. и подпись получателя _____

ГАРАНТИЙНЫЙ ТАЛОН

Описание дефекта, № прибора

ОТК изготовителя

М.П.

ГАРАНТИЙНЫЙ ТАЛОН

Описание дефекта, № прибора

ОТК изготовителя

М.П.

ГАРАНТИЙНЫЙ ТАЛОН

Описание дефекта, № прибора

ОТК изготовителя

М.П.



WIEDER KRAFT.

WIEDER KRAFT®



ГИДРАВЛИЧЕСКИЙ ПРЕСС 12 ТОНН WDK-HP121

РУКОВОДСТВО ПО ЭКСПЛУАТАЦИИ И ПАСПОРТ ИЗДЕЛИЯ

Внимание! Прочитайте данную инструкцию, обратите внимание на требования по безопасности.

- Данное изделие изготовлено в соответствии с требованиями высоких стандартов качества, что гарантирует длительную и безопасную работу при условии соблюдения изложенного здесь руководства по эксплуатации и техническому обслуживанию.
- Производитель оставляет за собой право без предварительного уведомления покупателя вносить изменения в конструкцию, комплектацию или технологию изготовления изделия с целью улучшения его свойств.
- Эксплуатация предоставленного изделия должна производиться в соответствии с руководством и строго по назначению!
- Невыполнение данного требования может привести к неисправности оборудования и отказу производителя от гарантийных обязательств.

1. Технические характеристики:	
Усилие:	12 т
Ход штока:	180 мм
Рабочая ширина станины:	510 мм

2. Комплектация и наименование деталей:

№	Наименование	Кол-во	№	Наименование	Кол-во
1	Опора.	2	17	Фитинг шланга.	1
2	Болт М12х30.	14	18	Гидравлический шланг.	1
3	Балка.	2	19	Рукоять насоса.	1
4	Станина пресса.	1	20	Насос.	1
5	Верхняя балка.	2	21	Опорное основание насоса.	1
6	Шайба ø12.	14	22	Шайба ø8.	3
7	Шайба гровер ø12.	14	23	Болт М8х16.	3
8	Гайка М12.	14	24	Верхняя круглая гайка.	1
9	Верхняя опорная пластина.	1	25	Нижняя опорная пластина.	1
10	Насадка штока.	1	26	Шайба гровер ø10.	2
11	Болт М10х140.	2	27	Шайба ø10.	4
12	Гидроцилиндр.	1	28	Гайка М10.	2
13	Фитинг.	1	29	Нижняя круглая гайка.	1
14	Гайка.	1	30	Ложемент.	2
15	Нейлоновая прокладка.	1	31	Фиксирующий штифт.	2
16	Манометр.	1	32	Поперечина.	1

9. Гарантийные обязательства:

9.1. Гарантийный срок эксплуатации исчисляется со дня продажи товара. В случае обнаружения неисправностей, вызванных заводскими дефектами, покупатель имеет право на бесплатный ремонт в течение гарантийного срока. При отсутствии на гарантийных талонах даты продажи, заверенной печатью организации-продавца, срок гарантии исчисляется со дня выпуска изделия. Все претензии по качеству будут рассмотрены только после получения Акта Рекламации. После получения акта рекламации сервисный центр в течение 3 рабочих дней выдает акт проверки качества.

9.2. Гарантия не распространяется:

-На изделия с механическими повреждениями, следами химического и термического воздействия, а также любыми воздействиями, происшедшими вследствие действия сторонних обстоятельств, не вызванных заводскими дефектами.

-На изделия, работоспособность которых нарушена вследствие неправильной установки или несоблюдения требований технической документации.

-На изделия, вскрытые потребителем или необученным персоналом.

-На расходные материалы, а также любые другие части изделия, имеющие естественный ограниченный срок службы (клапана, плунжера, прокладки, уплотнения, сальники, манжеты и т.п.)

9.3. Место и сроки проведения гарантийного ремонта:

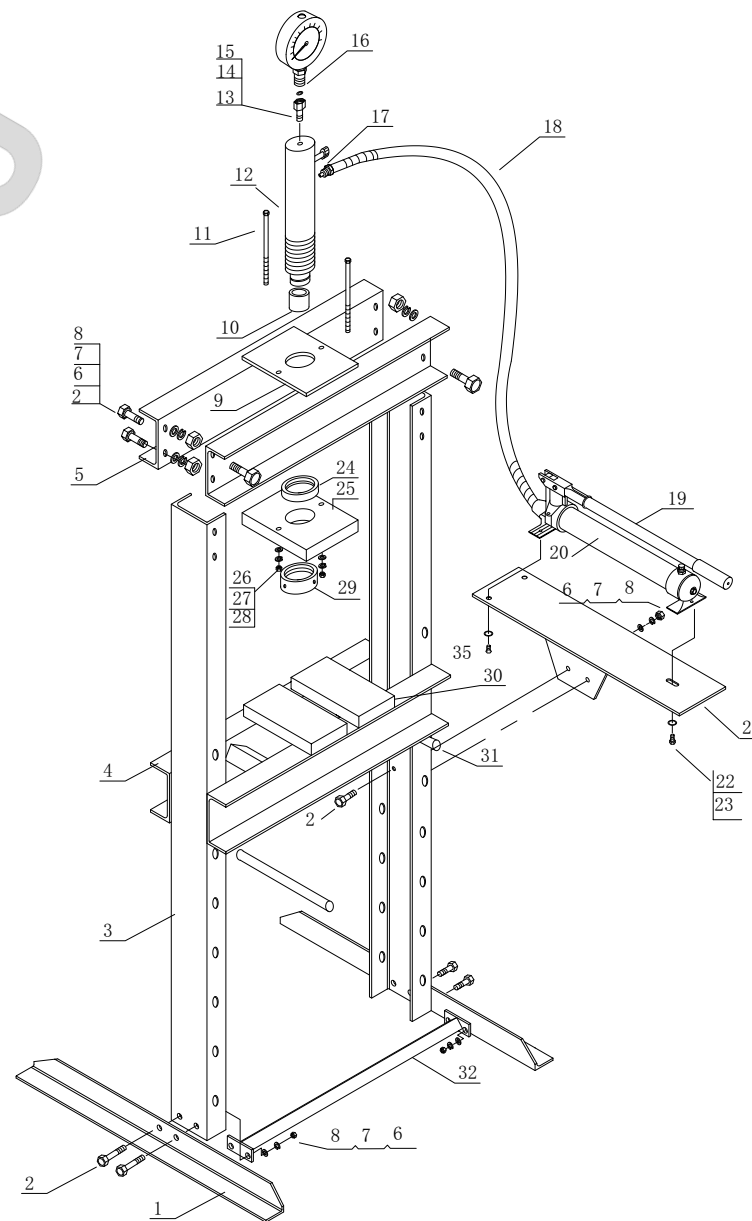
Гарантийный ремонт производится в уполномоченном сервисном центре или на месте установки (для оборудования, требующего монтажа, при наличии акта о техническом освидетельствовании или об установке). Покупатель (юридическое лицо или частный предприниматель) самостоятельно доставляет оборудование в сервисный центр в соответствии с инструкциями изготовителя о транспортировке и упаковке. Условия гарантии не предусматривают профилактику и чистку изделия, а также выезд мастера к месту установки изделия с целью его подключения, настройки, ремонта, консультации. Транспортные расходы не входят в объем гарантийного обслуживания.

Гарантийный ремонт оборудования осуществляется в течение 21 рабочего дня с момента получения акта экспертизы при наличии запасных частей на складе.

9.4. Сроки приема рекламаций:

Рекламация по комплектации и количеству принимается в течение 10 дней с даты получения товара клиентом или его представителем. Для региональных клиентов к этому сроку прибавляется срок доставки товара транспортной компанией. Рекламация по качеству на изделия с заводским дефектом принимается в течение всего гарантийного срока, указанного в инструкции. Рекламация на изделия с механическим повреждением принимается в течение месяца с даты получения товара клиентом или его представителем. Товар на экспертизу должен быть представлен в неповрежденной заводской упаковке. Эта исключит вероятность повреждения товара при транспортировке или на складе покупателя.

3. Схема сборки:



4. Сборка:

Используйте схему в качестве руководства для сборки. Перед началом работы разложите перед собой все детали. Рекомендуется выполнить следующую процедуру:

- Прикрепите одну опору (1) к балке (3) и поперечине (32) с помощью болтов (2), шайб (6), шайб гровера (7) и гаек (8), затем повторите то же со второй опорой.
- Установите раму пресса в вертикальное положение, прикрепите одну верхнюю поперечную балку (5) к левой и правой балкам (3) с помощью болтов (2), шайб (6), шайб гровера (7) и гаек (8). Затем повторите то же со второй верхней балкой.
- Положите верхнюю опорную пластину (9) по центру верхней балки, вставьте гидроцилиндр (12), закрутите верхнюю круглая гайка (24) на гидроцилиндре. Вставьте Гидроцилиндр в нижнюю опорную пластину (25), затем закрутите нижнюю круглую гайку (29). Зафиксируйте с помощью болтов (11), шайб (26), шайб гровера (27) и гаек (28).
- Вставьте фиксирующие штифты (31) в отверстия в балках, затем установите станину пресса (4).
- Прикрепите опорное основание насоса (21) к правой стойке с помощью болтов (2), шайб (6), шайб гровера (7) и гаек (8), затем прикрепите насос (20) к опорному основанию (21) с помощью шайб (22) и болтов (23).
- Подсоедините фитинг шланга (17) к штосселю, установите манометр (16) и нейлоновую прокладку (15), присоедините гайку и фитинг (14, 13).
- Затяните все болты и гайки.

5. Требования по безопасности:

- Пресс должен регулярно обслуживаться квалифицированным персоналом. Содержите пресс в чистоте для эффективной и безопасной работы.
- Максимальная нагрузка 12 тонн. Не превышайте максимальную нагрузку. Никогда не прилагайте избыточного усилия на рабочую деталь и всегда используйте манометр для точной оценки прилагаемого усилия.
- Не допускайте детей и посторонних к рабочей зоне. Всегда используйте средства индивидуальной защиты: защитные очки и рабочие перчатки для тяжелых условий работы. Всегда работайте в удобной, подходящей одежде.
- В процессе работы необходимо удерживать равновесие и использовать подходящую нескользящую обувь.
- Используйте пресс на прочной, ровной, сухой и нескользкой поверхности, способно и выдержать груз. Поверхность всегда должна быть чистой, сухой и свободной от посторонних предметов. Необходимо позаботиться о том, чтобы рабочее место было хорошо освещено.
- Каждый раз перед началом работы с прессом необходимо проводить его визуальный осмотр.
- Не используйте пресс при обнаружении погнутых, сломанных, треснувших, протекающих или поврежденных иным образом частей, или если пресс получил сильный удар.
- Убедитесь в том, что все болты и гайки тщательно затянуты.
- Убедитесь в том, что груз помещен по центру штока цилиндра и надежно закреплен.
- При работе с прессом необходимо беречь руки и пальцы от подвижных частей пресса.
- Не подвергайте прессованию пружины или иные детали, которые могут стать причиной травм. Никогда не стойте перед нагруженным прессом и никогда не оставляйте нагруженный пресс без присмотра.
- Не используйте пресс в состоянии физической усталости, под воздействием алкоголя, наркотиков, или медицинских препаратов с опьяняющим эффектом.

- Не допускайте неквалифицированный персонал до работы с прессом.
- Не вносите изменения в конструкцию пресса.
- Не используйте тормозную жидкость или любую другую неподходящую жидкость; избегайте смешивания различных видов жидкостей при добавлении гидравлической жидкости. Используйте только высококачественную гидравлическую жидкость.
- Не подвергайте пресс воздействию осадков или других неблагоприятных погодных условий.
- Если требуется ремонт, и/или замена каких-либо частей пресса, необходимо обратиться за квалифицированной технической помощью; необходимо использовать только оригинальные запасные части.

6. Перед первым использованием:

- Очистите гидравлическую систему от воздуха: откройте выпускной клапан, повернув его против часовой стрелки. Несколько раз качните рукояткой насоса, чтобы очистить гидравлическую систему от воздуха.
- Проверьте все детали, если какая-либо деталь сломана, не допускайте эксплуатации пресса и немедленно свяжитесь с вашим поставщиком.

7. Эксплуатация:

- Установите ложемент (30) на станину пресса (4), затем разместите заготовку.
- Закройте выпускной клапан, поворачивая его по часовой стрелке до тех пор, пока он не будет плотно закрыт.
- Качайте рукоять (19) до тех пор, пока шток гидроцилиндра не приблизится к заготовке.
- Выровняйте заготовку, разместите ее по центру штока гидроцилиндра.
- Качайте рукоять насоса, чтобы приложить нагрузку к заготовке.
- Когда работа будет закончена, прекратите качать ручку, медленно и осторожно снимите нагрузку с заготовки, поворачивая выпускной клапан против часовой стрелки.
- После полного втягивания штока извлеките заготовку.

8. Техническое обслуживание:

- Очистите внешнюю поверхность пресса сухой, чистой и мягкой тканью, периодически смазывайте соединения и все движущиеся части смазочным маслом по мере необходимости.
- Внимание:** Никогда не используйте наждачную бумагу или абразивный материал на этих поверхностях!
- Внимание:** Не допускайте попадания смазки ни на ложемент (30), ни станину пресса (4).
- Если пресс не используется, храните его в сухом месте с полностью втянутыми штоком.
- Если эффективность пресса снизилась, очистите гидравлическую систему от воздуха.
- Регулярно проверяйте уровень и состояние гидравлического масла: для этого снимите гайку маслониливной горловины насоса, если масла недостаточно, залейте высококачественное гидравлическое масло, затем затяните гайку маслониливной горловины и очистите гидравлическую систему от воздуха.
- Для обеспечения наилучшей производительности и более длительного срока службы оборудования производите замену гидравлического масла не реже одного раза в год. Для этого: убедитесь в том что шток гидроцилиндра втянут, снимите насос с опорного основания, положите на бок и слейте масло. Убедитесь, что в систему не попала грязь. Установите насос в горизонтальное положение и залейте высококачественное гидравлическое масло. Очистите гидравлическую систему от воздуха.