



NORDBERG

Гидравлический пресс



NORDBERG N3630

Руководство по эксплуатации





ПЕРЕД НАЧАЛОМ РАБОТЫ НЕОБХОДИМО ВНИМАТЕЛЬНО ОЗНАКОМИТЬСЯ С ДАННЫМ РУКОВОДСТВОМ!

ВАЖНО

НЕОБХОДИМО ВНИМАТЕЛЬНО ПРОЧИТАТЬ ДАННЫЕ ИНСТРУКЦИИ. УДЕЛИТЬ ОСОБОЕ ВНИМАНИЕ ИНСТРУКЦИЯМ ПО БЕЗОПАСНОСТИ И ПРЕДУПРЕЖДЕНИЯМ.

НЕОБХОДИМО ИСПОЛЬЗОВАТЬ ДАННЫЙ ПРОДУКТ ПРАВИЛЬНО, ОСТОРОЖНО И СТРОГО ПО НАЗНАЧЕНИЮ.

НЕВЫПОЛНЕНИЕ ДАННЫХ ТРЕБОВАНИЙ МОЖЕТ СТАТЬ ПРИЧИНОЙ ПОВРЕЖДЕНИЯ ИМУЩЕСТВА И/ИЛИ ПОЛУЧЕНИЯ ТРАВМ. ХРАНИТЬ ДАННОЕ РУКОВОДСТВО В НАДЕЖНОМ МЕСТЕ ДЛЯ ОБРАЩЕНИЯ К НЕМУ ПО МЕРЕ НЕОБХОДИМОСТИ.

1. ИНСТРУКЦИИ ПО БЕЗОПАСНОСТИ И ПРЕДУПРЕЖДЕНИЯ

1.1. Распаковка и хранение

Распаковка оборудования и/или его составных частей должна осуществляться в условиях закрытого помещения при температуре не ниже +5°C. Долговременное хранение оборудования и/или его составных частей должно производиться при температуре от 0 до +45°C и относительной влажности < 95% (без конденсации).

Если оборудование транспортировалось и/или хранилось при температуре ниже +5°C, то в течение нескольких часов перед началом эксплуатации необходимо выдержать его при температуре не ниже +10°C для полного удаления конденсата.

1.2. Инструкции по безопасности

- 1.2.1 Пресс должен регулярно обслуживаться квалифицированным персоналом. Содержите пресс в чистоте для эффективной и безопасной работы.
- 1.2.2 Максимальная нагрузка 30 тонн, см. технические характеристики. **НЕ** превышать максимальную нагрузку. Никогда не прилагать избыточного усилия на рабочую деталь и всегда использовать манометр для точной оценки прилагаемого усилия.
- 1.2.3 Использовать пресс строго по назначению. **НЕ** использовать ни для какой иной цели, не предусмотренной настоящим руководством.
- 1.2.4 Не допускать детей и посторонних к рабочей зоне.
- 1.2.5 Не использовать неподходящую одежду. Перед началом работ снять галстуки, часы, кольца и другие свисающие предметы. Убрать длинные волосы.
- 1.2.6 При работе с прессом использовать ANSI-одобренные защитные очки, защитный шлем и рабочие перчатки для тяжелых условий работы.
- 1.2.7 В процессе работы необходимо удерживать равновесие и использовать подходящую нескользящую обувь.
- 1.2.8 Использовать пресс на прочной, ровной, сухой и нескользкой поверхности, способной выдерживать груз. Поверхность всегда должна быть чистой, сухой и свободной от посторонних предметов. Необходимо позаботиться о том, чтобы рабочее место было хорошо освещено.
- 1.2.9 Каждый раз перед началом работы с прессом необходимо проводить его визуальный осмотр.
- 1.2.10 **НЕ** использовать пресс при обнаружении погнутых, сломанных, треснувших, протекающих или поврежденных иным образом частей, или если пресс получил сильный удар.



- 1.2.11 Необходимо убедиться в том, что все болты и гайки тщательно затянуты.
- 1.2.12 Необходимо убедиться в том, что груз помещен по центру штока цилиндра и надежно закреплен.
- 1.2.13 При работе с прессом необходимо беречь руки и пальцы и держать их подальше от частей пресса, которые могут двигаться, сходиться или расходиться.
- 1.2.14 **НЕ** подвергать прессованию пружины или иные детали, которые могут выталкиваться из пресса и стать причиной травм. Никогда не стоять перед нагруженным прессом и никогда не оставлять нагруженный пресс без присмотра.
- 1.2.15 **НЕ** использовать пресс в состоянии физической усталости, под воздействием алкоголя, наркотиков или медицинских препаратов с опьяняющим эффектом.
- 1.2.16 **НЕ** допускать неквалифицированный персонал до работы с прессом.
- 1.2.17 **НЕ** вносить изменения в конструкцию пресса.
- 1.2.18 **НЕ** использовать тормозную жидкость или любую другую неподходящую жидкость; избегать смешивания различных видов жидкостей при добавлении гидравлической жидкости. Использовать только высококачественную гидравлическую жидкость для домкратов.
- 1.2.19 **НЕ** подвергать пресс воздействию осадков или других неблагоприятных погодных явлений.
- 1.2.20 Если требуется ремонт, и/или замена каких либо частей пресса, необходимо обратиться за квалифицированной технической помощью; необходимо использовать только оригинальные запасные части.

ВНИМАНИЕ

Предупреждения, предостережения и инструкции, приводимые в данном руководстве, не могут предусмотреть все возможные условия и ситуации. Оператор должен понимать, что здравый смысл и осторожность не могут быть встроены в оборудование, но должны неизменно соблюдаться при работе с ним.

2. ТЕХНИЧЕСКИЕ ХАРАКТЕРИСТИКИ

Макс. нагрузка	Рабочий диапазон	Гидравлический ход	Ширина стола	Вес брутто/нетто
30 тонн	151 – 1031 мм	150 мм	510 мм	164 кг/200 кг

Габариты упаковки	Горизонтальный ход цилиндра
192x78x27 см	151 – 1031 мм

3. СБОРКА

Использовать изображение пресса в качестве руководства. Перед началом сборки разложить перед собой все детали и узлы.
 Рекомендуются соблюдать следующую последовательность действий:

СБОРКА ПРЕССА НА 30 ТОНН (см. рис. 1)

При сборке используйте чертеж (см. рис. внизу) в разборном виде с пронумерованными деталями. Перед началом сборки, разложите все детали перед собой. Следуйте следующим шагам:

- 3.1 Присоедините опору (10) и нижнее основание (12) к стойке (55) с помощью винтов (11), шайб (13), стопорных колец (14) и гаек (15). Затем соберите другую стойку (55).
- 3.2 Подключите манометр (39) к фитингу (38).
- 3.3 Установите насос в сборе на стойку (55), используя винты (16) и шайбы (13). Подключите гидрошланг (41) к гидроразъему (33)
- 3.4 Затяните все болты и винты.

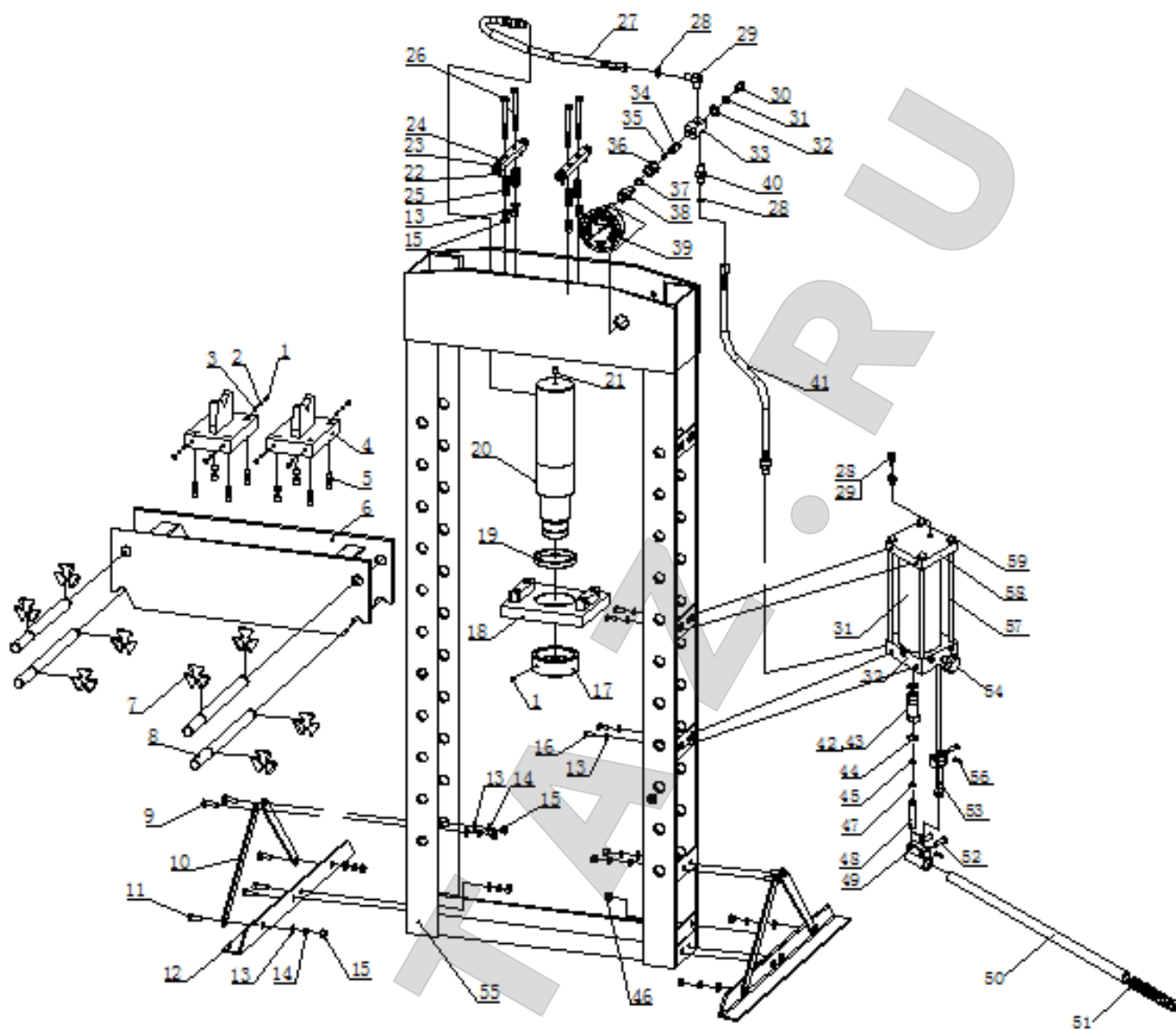
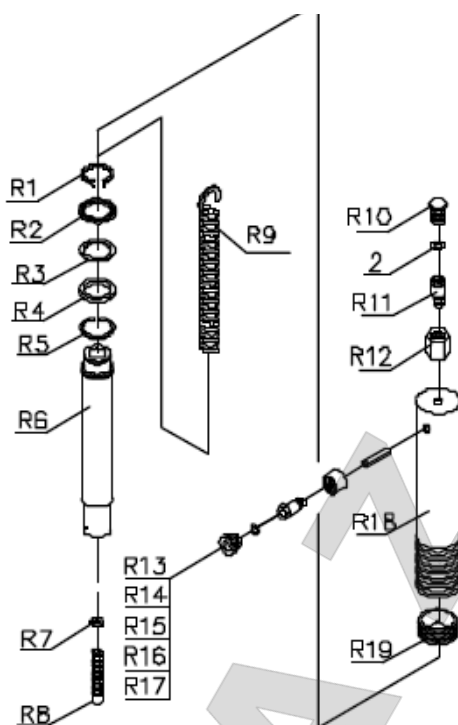


Рис. 1

№.	Название	Кол.	№.	Название	Кол.
1	Винт	8	31	Емкость для масла	1
2	Пружина	8	32	Насос	1
3	Шарик	8	33	Гидроразъем	1
4	Блок установочный	2	34	Винт	1
5	Винт	8	35	Кольцо нейлоновое	1
6	Стол опорный	1	36	Гайка	1
7	Кольцо зажимное	8	37	О-кольцо	1

7	Кольцо зажимное	8	37	О-кольцо	1
8	Палец	4	38	Фитинг манометра	1
9	Винт	8	39	Манометр	1
10	Опора	4	40	Соединитель	1
11	Винт	4	41	Гидрошланг	1
12	Нижнее основание	2	42	Крепление насоса	1
13	Шайба	20	43	Шайба	1
14	Кольцо стопорное	12	44	О-кольцо	1
15	Гайка	17	45	Шайба фторопластовая	1
16	Винт	4	46	Гайка	1
17	Гайка зажимная нижняя	1	47	О-кольцо	1
18	Платформа цилиндра	1	48	Стержень насоса	1
19	Гайка зажимная верхняя	1	49	Крепление рукоятки	1
20	Гидроцилиндр	1	50	рукоятка	1
21	Винт	1	51	Наконечник рукоятки	1
22	Штифт	4	52	Штифт	3
23	Подшипник	4	53	Тяга соединительная	1
24	Пластина соединительная	4	54	Клапан спускной	1
25	Пружина	4	55	Стойка	1
26	Винт	4	56	R-штифт	3
27	Гидрошланг	1	57	Болт-стяжка	1
28	Винт опускания	1	58	Крышка емкости	1
29	О-кольцо	1	59	Гайка	1
30	Болт	1			

Гидроцилиндр



№.	Название	Кол.	№.	Название	Кол.
R1	Кольцо фиксатор	1	R11	Муфта	1
R2	Кольцо уплотнительное	1	R12	Гайка муфты	1
R3	Кольцо	1	R13	Штифт	1
R4	О-кольцо	1	R14	Муфта	1
R5	Кольцо пружинное	1	R15	Гайка муфты	1
R6	Шток	1	R16	О-кольца	1
R7	Шайба	1	R17	Колпачок для защиты от пыли	1
R8	Винт М8	1	R18	Гильза	1
R9	Пружина	1	R19	Кольцо	1
R10	Болт уплотнитель	1	2	Кольцо нейлоновое	1



4. ПУСКО-НАЛАДОЧНЫЕ РАБОТЫ

- 4.1 Прежде чем ввести оборудование в действие, удалите воздух из гидравлической системы: откройте спускной клапан, повернув его против часовой стрелки. Прокатайте насос несколько раз, чтобы удалить воздух из системы.
- 4.2 Проверьте все детали оборудования. Убедитесь, что нет признаков поломки. В противном случае немедленно остановите работу и свяжитесь с поставщиком оборудования.

5. ИНСТРУКЦИЯ ПО ЭКСПЛУАТАЦИИ

ВНИМАНИЕ! Перед началом работ внимательно прочитайте инструкцию, поймите ее, и соблюдайте все требования по технике безопасности и знаки предупреждения.

1. Установите установочный блок (4) на опорный стол (6) и разместите на блоке обрабатываемую деталь.
2. Закройте спускной клапан (54), повернув его по часовой стрелке до упора.
3. Качайте ручку, чтобы упорный элемент приблизился к обрабатываемой детали.
4. Убедитесь, что поршень находится ровно посередине детали.
5. Качайте ручку, чтобы надавливать на деталь.
6. После того, как работа закончена, перестаньте качать ручку. Медленно и осторожно уберите давление с детали, поворачивая поэтапно спускной клапан против часовой стрелки.
7. Как только шток полностью втянется, уберите деталь с опорного стола.

6. ПРОФИЛАКТИКА ОБОРУДОВАНИЯ

- 6.1 Следите, что поверхность пресса оставалась чистой, сухой, протирайте её мягкой тканью. Периодически смазывайте все соединения и трущиеся детали.
- 6.2 Если пресс не используется какое-то время, храните его в сухом помещении. Шток гидроцилиндра должен быть полностью втянут.
- 6.3 При первых признаках снижения давления прокачайте гидравлическую систему, чтобы удалить из нее воздух (см. пункт 4.1).
- 6.4 Проверьте уровень масла: снимите маслосливную крышку на насосе. При необходимости добавьте гидравлическое масло высокого качества. Установите крышку на место. Удалите воздух из системы, как описано в пункте 4.1.





NORDBERG

Гарантия.

ГАРАНТИЙНЫЙ ПЕРИОД: Один год с момента покупки.

Бесплатная гарантия касается только дефектов в материале и качестве, исключая любое другое несоответствующее действие. Доставка и транспортировка до уполномоченных дилеров осуществляется за счет покупателя.

Гарантия не распространяется на оборудование, имеющие конструктивные изменения, механические или технические повреждения, следы коррозии, химического воздействия вызванные использованием не по назначению или с нарушением правил и норм эксплуатации и хранения.

