

ГАРАНТИЙНЫЙ ТАЛОН

Пескоструйный аппарат WDK-82019/WDK-82038/WDK-82076

Зав. № _____
Модель _____
Дата продажи _____
Срок гарантии 1 год
Наименование _____
и адрес торговой организации _____
М.П. _____

С правилами эксплуатации и условиями гарантии ознакомлен. Продукция получена в полной комплектации. Претензий к внешнему виду не имею.

Ф.И.О. и подпись получателя _____

ГАРАНТИЙНЫЙ ТАЛОН

Описание дефекта, № прибора

ОТК изготовителя

М.П.

ГАРАНТИЙНЫЙ ТАЛОН

Описание дефекта, № прибора

ОТК изготовителя

М.П.

ГАРАНТИЙНЫЙ ТАЛОН

Описание дефекта, № прибора

ОТК изготовителя

М.П.

По вопросам гарантийного обслуживания и приобретения комплектующих:

tech@wkraft.ru
(812) 325-30-10
8-800-250-30-80

WIEDER KRAFT®



ПЕСКОСТРУЙНЫЙ АППАРАТ 19Л/38Л/76Л WDK-82019/WDK-82038/WDK-82076

РУКОВОДСТВО ПО ЭКСПЛУАТАЦИИ И ПАСПОРТ ИЗДЕЛИЯ

ООО «Видеркрафт РУС»

8-800-250-30-80

www.wiederkraft.ru

Содержание.

Введение.....	2
Требования по безопасности.....	3
Устройство изделия.....	4
Сборка оборудования.....	5
Технические характеристики.....	7
Эксплуатация.....	8
Техническое обслуживание.....	8
Гарантийные обязательства.....	10

Гарантийные обязательства:

1. Гарантийный срок эксплуатации исчисляется со дня продажи товара. В случае обнаружения неисправностей, вызванных заводскими дефектами, покупатель имеет право на бесплатный ремонт в течение гарантийного срока. При отсутствии на гарантийных талонах даты продажи, заверенной печатью организации-продавца, срок гарантии исчисляется со дня выпуска изделия. Все претензии по качеству будут рассмотрены только после получения Акта Рекламации. После получения акта рекламации сервисный центр в течение 3 рабочих дней выдает акт проверки качества.

2. Гарантия не распространяется:

-На изделия с механическими повреждениями, следами химического и термического воздействия, а также любыми воздействиями, происшедшими вследствие действия сторонних обстоятельств, не вызванных заводскими дефектами.

-На изделия, работоспособность которых нарушена вследствие неправильной установки или несоблюдения требований технической документации.

-На изделия, вскрытые потребителем или необученным персоналом.

-На расходные материалы, а также любые другие части изделия, имеющие естественный ограниченный срок службы (клапана, плунжера, прокладки, уплотнения, сальники, манжеты и т.п.)

3. Место и сроки проведения гарантийного ремонта:

Гарантийный ремонт производится в уполномоченном сервисном центре или на месте установки (для оборудования, требующего монтажа, при наличии акта о техническом освидетельствовании или об установке). Покупатель (юридическое лицо или частный предприниматель) самостоятельно доставляет оборудование в сервисный центр в соответствии с инструкциями изготовителя о транспортировке и упаковке. Условия гарантии не предусматривают профилактику и чистку изделия, а также выезд мастера к месту установки изделия с целью его подключения, настройки, ремонта, консультации. Транспортные расходы не входят в объем гарантийного обслуживания.

Гарантийный ремонт оборудования осуществляется в течение 21 рабочего дня с момента получения акта экспертизы при наличии запасных частей на складе.

4. Сроки приема рекламаций:

Рекламация по комплектации и количеству принимается в течение 10 дней с даты получения товара клиентом или его представителем. Для региональных клиентов к этому сроку прибавляется срок доставки товара транспортной компанией. Рекламация по качеству на изделия с заводским дефектом принимается в течение всего гарантийного срока, указанного в инструкции. Рекламация на изделия с механическим повреждением принимается в течение месяца с даты получения товара клиентом или его представителем. Товар на экспертизу должен быть представлен в неповрежденной заводской упаковке. Эта исключит вероятность повреждения товара при транспортировке или на складе покупателя.

Адреса уполномоченных сервисных центров ООО "Видеркрафт РУС":

Адреса сервисных центров, уполномоченных ООО «Видеркрафт РУС» на проведение гарантийных ремонтов оборудования торговой марки WiederKraft, Вы можете посмотреть по ссылке: <http://wiederkraft.ru>

Оперативную информацию, связанную с рекламациями на оборудование торговой марки WiederKraft, Вы можете получить по телефону горячей линии: **8 (800) 250-30-80**

Возможные неисправности и методы их решения:		
Неисправность	Причина	Решение
Пульсирующий поток абразива	1. Низкое давление воздуха. 2. Слишком много абразива.	1. См. пункт «Слабое давление воздуха»
Чрезмерное потребление абразива	1. Клапан открыт слишком сильно. 2. Давление воздуха слишком маленькое. 3. Керамическое сопло износилось, либо неправильно подобрано.	1. Слегка прикройте клапан. 2. проверьте давление воздуха. 3. Замените керамическое сопло.
Абразив не идет	1. Абразив засорен инородными телами. 2. Абразив слишком крупный. 3. Сопло засорено. 4. Мокрый абразив	1. Очистите или замените абразив. 2. Используйте более мелкий абразив. 3. Используйте сопло большего размера. 4. Высушите абразив.
Влага в абразиве	1. Влажный абразив. 2. Влага в воздухе. 3. Влага в баке.	1. Высушите или замените абразив. 2. Удалите воздух из пневматической системы. 3. Опустошите бак, высушите, наполните заново.
Слабое давление воздуха	1. Компрессор слишком слабый. 2. Клапан подачи воздуха открыт не полностью. 3. Сопло слишком большое. 4. Утечки в пневматической системе. 5. Пробоина в абразивном шланге. 6. Фильтр на компрессоре засорился.	1. Используйте более производительный компрессор. 2. Откройте полностью клапан подачи воздуха. 3. Используйте сопло меньшего размера. 4. Устраните утечку в пневматической системе. 5. Замените шланг. 6. Очистите фильтр.
Слабый абразивный поток	1. Бак переполнен. 2. Влага в абразиве. 3. Недостаточное давление воздуха. 4. Абразивный шланг передавлен. 5. Обломки в абразиве.	1. Опустошите бак. 2. Осушите абразив. 3. Проверьте абразив. 4. Освободите шланг. 5. Очистите абразив.

Заказ запасных частей и аксессуаров:

Заказы на запчасти оборудования WiederKraft принимаются по электронному адресу tech@wkraft.ru. Обратитесь по указанному адресу электронной почты для получения детального чертежа, списка запасных деталей, а также для уточнения артикула и наименования запасной части.

Введение.

Поздравляем Вас с приобретением продукции торговой марки WiederKraft. Данное руководство содержит необходимую информацию, касающуюся работы и технического обслуживания пескоструйных аппаратов. Настоящее руководство является частью изделия и должно быть передано покупателю при его приобретении.

СПАСИБО ЗА ПОКУПКУ!

Важно!

Необходимо внимательно ознакомиться с данным руководством и соблюдать все требования безопасности и предупреждения. Аккуратно работать с инструментом и использовать его по назначению. Несоблюдение указанных требований может стать причиной материального ущерба или получения серьезных травм персоналом. Следует бережно хранить данное руководство, чтобы обращаться к нему в будущем.

Настоящее руководство предназначено для персонала, работающего с пескоструйным аппаратом и обслуживающего его. Операторы должны тщательно изучить данное руководство перед выполнением любой операции на оборудовании. Руководство содержит важную информацию:

- личная безопасность операторов и обслуживающего персонала;
- сохранность оборудования.

СОХРАНЕНИЕ РУКОВОДСТВА

Это руководство является неотъемлемой частью оборудования. Оно должно храниться непосредственно возле рабочего места так, чтобы операторы или обслуживающий персонал могли быстро воспользоваться им в любое время. Особенно рекомендуется внимательно изучить информацию и предупреждения по безопасности.

Установка, наладка, первичный запуск и испытание, техническое обслуживание, ремонт и демонтаж оборудования должны выполняться специально обученным персоналом. Изготовитель не несет никакой ответственности за ущерб, причиненный людям, или имуществу, если любая из выше перечисленных операций была выполнена неправомочным персоналом, или, когда оборудование было использовано не по прямому назначению.

НАЗНАЧЕНИЕ ИЗДЕЛИЯ

Пескоструйный аппарат предназначен для очистки воздушно-пескоструйным способом внутренних и наружных поверхностей от старой краски, ржавчины, окислы, различного рода загрязнений, обезжиривания поверхностей при ремонте зданий, а также для подготовки поверхности под покраску при ремонтных работах на энергетических, судоремонтных, автомобильных сервисах и других ремонтных и производственных предприятиях.

1. Данное изделие изготовлено в соответствии с требованиями высоких стандартов качества, что гарантирует длительную и безопасную работу при условии соблюдения изложенного здесь руководства по эксплуатации и техническому обслуживанию.
2. Производитель оставляет за собой право без предварительного уведомления покупателя вносить изменения в конструкцию, комплектацию или технологию изготовления изделия с целью улучшения его свойств.
3. Эксплуатация предоставленного изделия должна производиться в соответствии с руководством и строго по назначению!
4. За повреждения, нанесенные оборудованию во время транспортировки, ответственность несет транспортная компания.
5. Невыполнение данного требования может привести к неисправности оборудования и отказу производителя от гарантийных обязательств.

Требования по безопасности.

Важно!

Внимательно прочитайте все требования безопасности и рекомендации, изложенные в настоящем руководстве. Их несоблюдение может привести к серьезным телесным повреждениям и/или материальному ущербу.

Предупреждения и рекомендации, изложенные в этом руководстве, не могут охватить все возможные опасные условия и ситуации. Здравый смысл не может быть встроено в изделие, но оператор должен им обладать.

1. Пескоструйный аппарат разработан только для обработки поверхностей изделий воздушно-пескоструйным методом. Никакое другое использование его неправомерно.
2. Присутствие посторонних людей в рабочей зоне запрещено. Не допускайте детей в рабочую зону и не позволяйте им играть с оборудованием.
3. К работе с пескоструйным аппаратом и его обслуживанию допускаются только квалифицированный, специально обученный персонал. Работать с аппаратом разрешается только в защитной одежде при надетой защитной маске.
4. Установка и сервисное обслуживание оборудования должны производиться квалифицированным специалистом или сервисной службой.
5. Система проста в установке, требует минимальных затрат при эксплуатации и в обслуживании. Гарантия не распространяется на дефекты, возникающие в результате использования оборудования не по назначению или нарушения каких-либо требований инструкции по эксплуатации.
6. Перед открытием резервуара обязательно проверять отсутствие давления в резервуаре и сбрасывать давление, если манометр не показывает «0». Для этого:
 - Закройте воздушный вентиль.
 - Откройте вентиль пистолета.
 - Убедитесь, что манометр показывает «0», т. е. отсутствие давления воздуха в системе.
7. При работе на аппарате максимальное давление сжатого воздуха не должно превышать 125PSI (8,6 кг/см²).
8. Не работайте с аппаратом в состоянии алкогольного или наркотического опьянения. Не работайте с аппаратом, если Вы больны или сильно утомлены. После непрерывной работы с аппаратом продолжительностью не более 2 часов необходимо делать перерыв 20 – 30 минут.
9. Когда оборудование работает, лампы не должны находиться в вертикальном положении - перпендикулярно полу. В противном случае, срок службы ламп сократится.
10. По окончании работы с аппаратом отключайте пневмопитание и сбрасывайте давление в пневмосистеме.
11. Периодически проверяйте детали установки, наиболее подверженные износу.

Эксплуатация.

Важно! К работе на аппарате и его обслуживанию допускаются только квалифицированные, специально обученные работники. Убедитесь, что используемый абразив сухой и чистый.

- В выпускном коллекторе (23), регулирующем клапане (19В), шланге (25) и пистолете не должно быть засоров. Наденьте защитную одежду и обязательно защитную маску. Работа без маски может нанести вред здоровью из-за попадания абразива в глаза и дыхательные пути.
- Закройте воздушный вентиль (19).
- Откройте вентиль пистолета (19С).
- Убедитесь, что манометр (16) показывает «0», т. е. отсутствие давления воздуха в системе. Откройте крышку резервуара (13).
- Вставьте в засыпную горловину воронку (30) и засыпьте в резервуар абразив. Одновременно засыпайте абразив не более 3/4 емкости резервуара и перезаряжайте его по мере необходимости.
- Если влажность воздуха высока (90 – 100%), фильтр влагоотделитель может не справляться с удалением влаги из пневмосистемы в течение продолжительного времени. В этом случае рекомендуется периодически останавливать работу и сливать конденсат из фильтра.
- Закройте крышку резервуара.
- Закройте вентиль пистолета (19С) и откройте воздушный вентиль (19).
- Убедитесь в отсутствии утечек в пневмосистеме, начиная от компрессора. При необходимости герметизируйте её.
- Найти утечку воздуха в пневмосистеме довольно просто. Наденьте защитную одежду и маску. Откройте воздушный вентиль, при закрытом выпускном вентиле создайте в системе давление 60PSI. Проведите рукой вдоль всех трубопроводов и соединений пневмосистемы, начиная от компрессора, до пескоструйного пистолета. Любую утечку Вы почувствуете сразу.
- После 1,5 – 2 часов непрерывной работы с аппаратом, следует делать перерыв продолжительностью 20 – 30 мин.
- Абразив может использоваться неоднократно, но при использовании он ломается, грани его скругляются и эффективность обработки поверхности снижается. В этом случае примените новый абразив.

Техническое обслуживание.

- Оградите Ваш компрессор от вредного воздействия, которое может оказать на него пескоструйный аппарат из-за близкого их взаимного расположения. Сносимая ветром на компрессор пыль от обрабатываемой поверхности в состоянии вывести Ваш компрессор из строя на длительное время и принудить Вас к дорогостоящему ремонту.
- Как минимум, применяйте длинные воздушные шланги, располагайте компрессор как можно дальше от места обработки. А ещё лучше – в другом помещении или за оградой.
- Детали пескоструйного аппарата, контактирующие с абразивом, изнашиваются довольно быстро, и требуют повышенного внимания к своему состоянию.
- При возникновении утечек в пневмосистеме следует прекратить работу и незамедлительно их устранить.
- Следите за состоянием шланга подачи абразива. В местах утончения по причине износа шланг, обычно, имеет вздутия (грыжи). Если Вы обнаружите вздутие шланга, немедленно замените его на новый.
- Не оставляйте абразивный материал в резервуаре на длительное время во избежание слеживания и образования пробок.
- Не допускайте попадания воды в резервуар.

Технические характеристики.

Технические характеристики			
Модель	WDK-82019	WDK-82038	WDK-82076
Объем бака	19 л	38 л	76 л
Расход воздуха	170-708 л/мин		
Рабочее давление	5-8,6 бар		
Внешние размеры	480x290x830 мм	480x330x830 мм	480x520x880 мм
Вес	12 кг	18 кг	24 кг
Длина шланга	2,5 м		
Тип работы	Напорный		
Тип абразива	Песок речной; Кварцевый песок; Электрокорунд		

Работа с пескоструйным аппаратом требует расхода большого объема сжатого воздуха с высоким давлением. Эффективность работы аппарата будет зависеть от мощности компрессора, диаметра применяемых воздушных шлангов и их длины, объема одновременно загружаемого абразива и диаметра пескоструйной форсунки. Рекомендованные значения приведены в таблице.

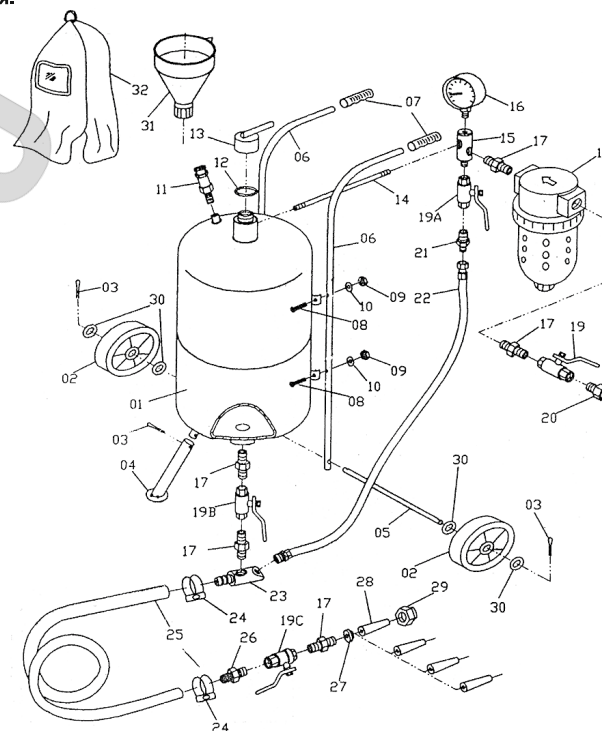
Пневматические подключения:					
Внутренний диаметр шланга	Длина шланга, м	Диаметр сопла, мм	Мощность компрессора, л.с.	Расход воздуха, л/мин (при давлении 125PSI)	Вес одноразовой загрузки песка, кг
3/8"	15	2,5	2	170	27
3/8"	7,5	3,0	4	340	45
1/2"	15	4,0	7	570	68
1/2"	7,5	4,5	10	708	90

Рекомендуется давление воздуха выбирать опытным путем в диапазоне 65-125 PSI для получения лучших результатов очистки.

Важно!

Спецификации данного руководства является общей информацией. Данные технические характеристики были актуальны на момент издания руководства по эксплуатации. Производитель оборудования оставляет за собой право на изменение конструкции и комплектации оборудования без уведомления потребителя.

Устройство изделия.



Устройство изделия:					
№	Наименование	Кол-во	№	Наименование	Кол-во
1	Резервуар	1	19	Воздушный вентиль, 3/8"	1
2	Колесо	2	19A	Клапан дросселирования, 3/8"	1
3	Шплинт	3	19B	Регулирующий вентиль, 3/8"	1
4	Нога	1	19C	Стальной выпускной вентиль, 3/8"	1
5	Ось	1	20	Соединитель	1
6	Водило	6	21	Ниппель	1
7	Ручка	2	22	Воздушный шланг	1
8	Винт	4	23	Выпускной коллектор	1
9	Гайка	4	24	Хомут	1
10	Шайба	4	25	Шланг песка	1
11	Предохранительный клапан	1	26	Штуцер	1
12	О-кольцо	1	27	Прокладка	1
13	Крышка резервуара	1	28	Форсунка	4
14	Монтажная труба	1	29	Гайка форсунки	1
15	Впускной коллектор	1	30	Шайба колеса	4
16	Манометр	1	31	Воронка	1
17	Соединитель	5	32	Маска (в комплект поставки не входит)	
18	Фильтр влагоотделитель	1			

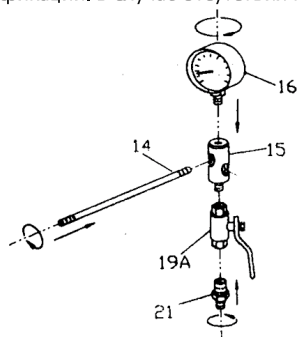
Сборка оборудования.

Внимание!

Перед сборкой убедитесь в наличии всех частей согласно спецификации. В случае отсутствия каких-либо частей немедленно свяжитесь с поставщиком изделия.

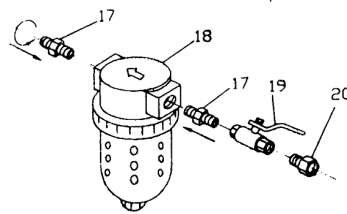
Шаг 1. Сборка внутреннего коллектора.

- Смонтируйте манометр (16) на вершину впускного коллектора (15) так, чтобы манометр впоследствии не загромождался верхней частью резервуара.
- Смонтируйте клапан дросселирования (19А) к основанию коллектора.
- Вверните штуцер (21) в клапан дросселирования.
- Вверните трубку (14) в коллектор.



Шаг 2. Сборка влагоотделителя.

- Два штуцера (17) заверните в каждую сторону фильтра-влагоотделителя (18).
- На входе в фильтр смонтируйте вентиль подачи воздуха (19).
- Вверните в вентиль подачи воздуха штуцер (20).
- Перед работой с аппаратом к штуцеру (20) крепится воздушный шланг.



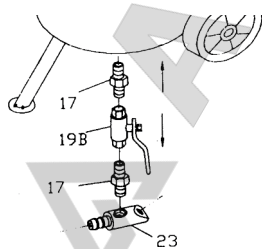
Шаг 3.

- Разместите резервуар (01) в подпорках вертикально.
- Вверните фильтр-влагоотделитель в отверстие впуска воздуха на впускном коллекторе (15).
- Вверните трубку (14) полученной сборки в отверстие под резьбой засыпного отверстия резервуара.
- Коллектор и манометр должны располагаться вертикально.



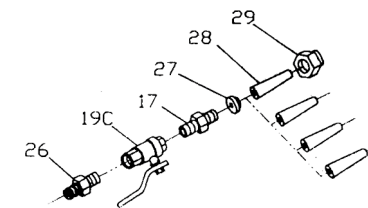
Шаг 4.

- Смонтируйте в нижней части резервуара последовательно штуцер (17), регулирующий клапан (19В), штуцер (17), выпускной коллектор (23).



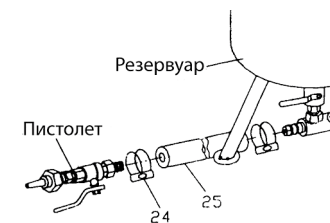
Шаг 5. Сборка пистолета.

- Выберите форсунку. Вы можете менять форсунки согласно выполняемой Вами работе.
- Смонтируйте форсунку (28) на выпускной вентиль (19С) через прокладку (27) и штуцер (17).
- Присоедините полученную сборку к шлангу песка через штуцер (26).



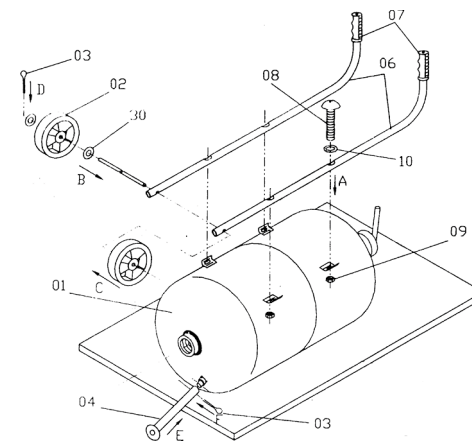
Шаг 6.

- Наденьте хомуты (24) на концы шланга песка (25).
- Соедините шланг песка через штуцеры с пистолетом и выпускным коллектором.
- Надежно затяните хомуты на шлангах над штуцерами.



Шаг 7.

- Закрепите водила (06) на резервуаре (01), используя четыре винта (08) с шайбами (10) и гайками (09). Ручки (7) должны оказаться сверху.
- Вставьте ось (05) в отверстия обоих водил (06).
- На концах оси оденьте через шайбы (30) по колесу (02) и закрепите их шплинтами (03).
- Вставьте ногу (04) на резервуар и закрепите её шплинтом (03).



Внимание!

Проверьте все операции по каждому шагу, чтобы гарантировать надежность сборки до начала работы с аппаратом.

Для питания установки сжатым воздухом требуется подключение к компрессору. Воздух должен быть очищен от влаги и масла (требуется подключение через влагоотделитель). Давление сжатого воздуха 60-125 PSI (4 – 8,6 кг/см²), расход воздуха 6 -25 CFM (170 – 708 л/мин), в зависимости от диаметра используемой пескоструйной форсунки. Превышение рекомендованного давления ведет к преждевременному износу форсунки пескоструйного пистолета и других узлов и деталей установки. Недостаточное давление воздуха не обеспечивает эффективность работы пескоструйного пистолета и приводит к перерасходу абразивного материала. Выбор абразивного материала зависит от выполняемых работ. Для выбора абразивного материала рекомендуется проконсультироваться со специалистами в области обработки интересующих Вас материалов и деталей. Тип абразивного материала влияет на эффективность аппарата, а также на долговечность его расходных элементов.