

Гарантийные обязательства

1. Условия гарантии предусматривают бесплатную замену узлов и деталей, в которых обнаружен производственный дефект.
2. Гарантия не распространяется на расходные материалы, сменные насадки и на любые другие части, имеющие естественный ограниченный срок службы (ударники, штоки, манжеты, уплотнения, шестерни, зубчатые колеса, зажимы и пр.).
3. Гарантия не распространяется на естественный износ инструмента.
4. Условия гарантии не предусматривают выезд мастера к месту эксплуатации инструмента с целью подключения, настройки, консультаций.
5. Гарантия не распространяется на поломки, связанные с нарушением режима смазки.
6. Бесплатный гарантийный ремонт не будет произведен в следующих случаях:
 - отсутствие паспорта изделия, документов, подтверждающих дату продажи;
 - использование инструмента не по назначению;
 - наличие механических повреждений, в том числе полученных в результате замерзания конденсата;
 - при наличии внутри инструмента посторонних предметов;
 - при наличии признаков самостоятельного ремонта;
 - при наличии признаков изменения пользователем конструкции изделия;
 - наличие загрязнений внутренних и наружных.
7. Транспортные расходы не входят в объем гарантийного обслуживания.

Гарантийный талон

Дата продажи _____ Продавец _____

Гарантия недействительна в случае:

- нарушения правил эксплуатации
- обнаружения следов коррозии или механических повреждений
- нарушения целостности корпуса или пломбы

Срок гарантии – 6 месяцев с даты продажи.

С условием гарантии согласен _____

М.П. _____

Руководство по эксплуатации и паспорт изделия

Приспособление для откачки тормозной жидкости (пневматическое)



Общие положения

В данном руководстве Вы найдете инструкции по эксплуатации, технике безопасности и техническому обслуживанию приспособления для откачки тормозной жидкости (пневматическое).

Инструмент относится к разделу каталога - ХОДОВАЯ ЧАСТЬ.

ВНИМАТЕЛЬНО ПРОЧТИТЕ ДАННУЮ ИНСТРУКЦИЮ! ОБРАТИТЕ ВНИМАНИЕ НА ТРЕБОВАНИЯ ПО БЕЗОПАСНОСТИ. ЭКСПЛУАТАЦИЯ ДАННОГО ИЗДЕЛИЯ ДОЛЖНА ПРОИЗВОДИТЬСЯ С ОСТОРОЖНОСТЬЮ И СТРОГО ПО НАЗНАЧЕНИЮ. НЕВЫПОЛНЕНИЕ ЭТИХ ТРЕБОВАНИЙ МОЖЕТ ПРИВЕСТИ К ПОЛОМКЕ ОБОРУДОВАНИЯ, ПОЛУЧЕНИЮ ТРАВМ, А ТАКЖЕ ОТКАЗУ ПРОИЗВОДИТЕЛЯ ОТ ГАРАНТИЙНЫХ ОБЯЗАТЕЛЬСТВ. СОХРАНИТЕ ДАННУЮ ИНСТРУКЦИЮ ДЛЯ БУДУЩЕГО ИСПОЛЬЗОВАНИЯ.

Комплектация

- Приспособление для откачки тормозной жидкости – 1 шт.
- Приемный силиконовый шланг – 1 шт.
- Руководство по эксплуатации – 1 шт.

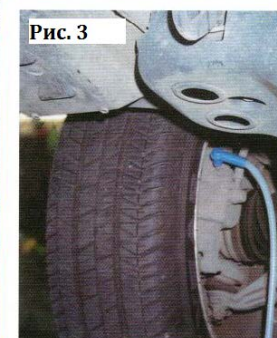
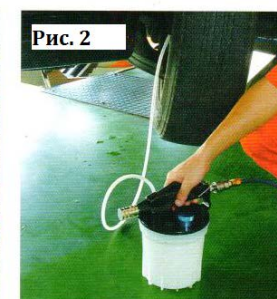


Описание

- Применение данного приспособления позволяет снизить затраты, ускорить работы, а также экономить рабочую силу.
- Универсальность: применяется для обычных тормозных систем и тормозных систем с АБС.
- Чистота рабочего места: конструкция не допускает разлива откачиваемой жидкости.
- Бесшумная работа: встроенное устройство обеспечивает бесшумную работу механизма.
- Приемный патрубок выполнен из силикона.
- Емкость: 2 л.
- Рабочее давление: 70-170 PSI.
- Воздушный штуцер: 1/4".
- Температурный диапазон: -20С до +60 С.

Способ применения

1. Подключите компрессор через воздушный штуцер. Минимальный уровень давления – 40 PSI, максимальный - 170 PSI.
2. Подсоедините приемный силиконовый шланг к приспособлению через быстроръемный соединитель, расположенный на крышке устройства.
3. Подсоедините к сливному штуцеру тормозной системы прокачной штуцер приспособления (рис. 1).
4. Выжмите рукоятку для начала отсоса тормозной жидкости (рис. 2). Рукоятку можно зафиксировать с помощью металлической скобы.
5. Произведите откачку тормозной жидкости.
6. По завершению откачки отжать рукоятку и отключить приспособление от тормозной системы. При необходимости очистите прокачной штуцер от грязи.
7. Повторите процедуру на каждом из оставшихся суппортов (рис. 3).
8. По окончании работ, отсоединить компрессор, шланг от приспособления. При необходимости прочистите и просушите шланг.

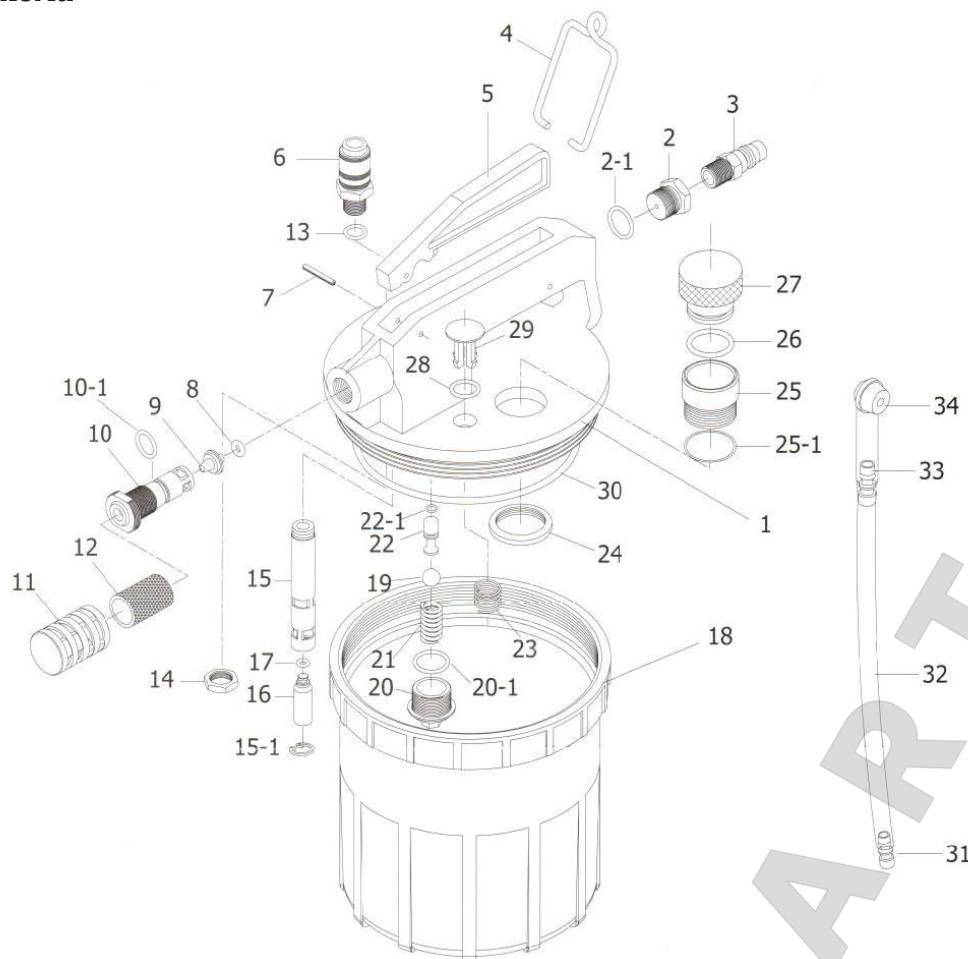


Меры предосторожности

- Во время работ используйте защитные очки.
- Не используйте для откачки различные химические вещества.
- Приспособление должно находиться в недоступном для детей месте.

JTC-1025

Схема



№	Наименование	№	Наименование
1	Крышка	18	Емкость
2	Переходник	19	Шарик
2-1	Прокладка	20	Фиксирующий винт
3	Воздушный штуцер	20-1	Прокладка
4	Металлическая скоба	21	Пружина
5	Ручка	22	Клапан
6	Быстросъемный соединитель	22-1	Прокладка
7	Штифт	23	Пружина
8	Прокладка	24	Насадка
9	Воздушный клапан	25	Сливное отверстие
10	Выходное воздушное отверстие	25-1	Прокладка
10-1	Прокладка	26	Прокладка
11	Защитный корпус	27	Крышка сливного отверстия
12	Фильтр	28	Прокладка
13	Прокладка	29	Предохранительный клапан
14	Шайба	30	Крышка приспособления
15	Предохранительный клапан	31	Штуцер
15-1	Прокладка	32	Приемный силиконовый шланг
16	Штифт клапана	33	Штуцер
17	Прокладка	34	Прокачной штуцер

Производитель

- «Джей ТиСи Тулс Компани ЛТД». Тайвань Тайчунг, Ист Дистрикт, Дунг Гуанг Ян Род, 146.
Сделано в Тайване.

Поставщик

- Импортер и официальный представитель: ООО «АвтоОптТорг», Россия, 117420, г. Москва, ул. Намёткина, дом 14, корпус 2, этаж 9, помещение I, комната 902, тел.: +7 (495) 268-13-17.
- Товар сертифицирован. Срок службы не ограничен.