

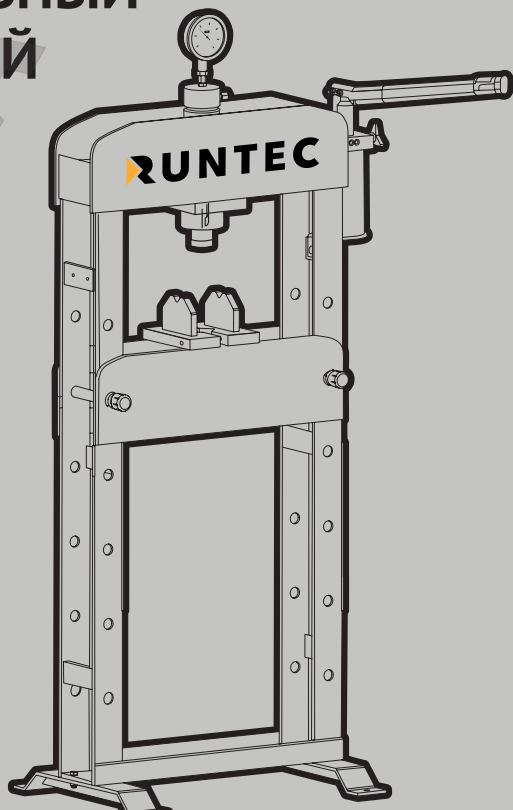


# RUNTEC

## RT-SP

# РУКОВОДСТВО ПО ЭКСПЛУАТАЦИИ И ПАСПОРТ ИЗДЕЛИЯ

## ПРОФЕССИОНАЛЬНЫЙ ГИДРАВЛИЧЕСКИЙ ПРЕСС





**ARTAZ**  
ГРУППА КОМПАНИЙ

Москва, шоссе Энтузиастов 31с50  
Санкт-Петербург, ул. Заусадбная 31

ООО «АРТАЗ» +7 (958) 762-88-45, <https://artaz.ru>, Почта: [info@artaz.ru](mailto:info@artaz.ru)  
Видеообзоры оборудования: <https://youtube.com/@artazru>

ARTAZ.RU



**ARTAZ**  
ГРУППА КОМПАНИЙ

Москва, шоссе Энтузиастов 31с50  
Санкт-Петербург, ул. Заусадбная 31

ООО «АРТАЗ» +7 (958) 762-88-45, <https://artaz.ru>, Почта: [info@artaz.ru](mailto:info@artaz.ru)  
Видеообзоры оборудования: <https://youtube.com/@artazru>

Благодарим вас за приобретение продукции компании RUNTEC®. Данное изделие изготовлено в соответствии с требованиями высоких стандартов качества, что обеспечивает, при условии соблюдения изложенных здесь инструкций по эксплуатации и техническому обслуживанию, долгую и корректную его работу.

 **Внимательно прочтите данную инструкцию!**

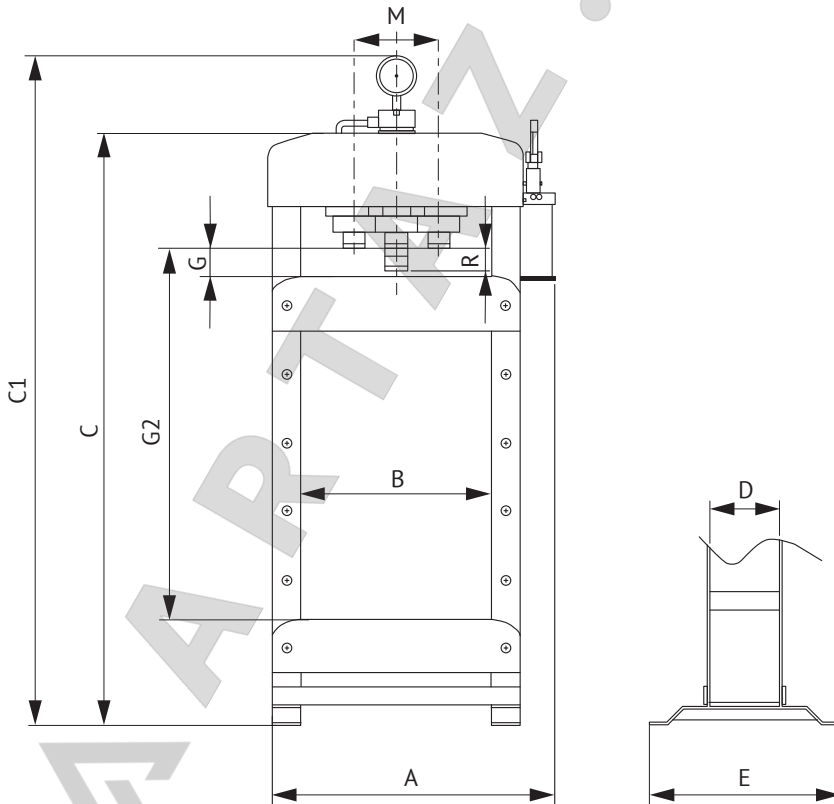
Обратите внимание на требования по безопасности. Эксплуатация данного изделия должна производиться с осторожностью и строго по назначению. Невыполнение этих требований может привести к поломке оборудования, получению травм, а также отказу производителя от гарантийных обязательств. Сохраните данную инструкцию для будущего использования.

### Общие положения

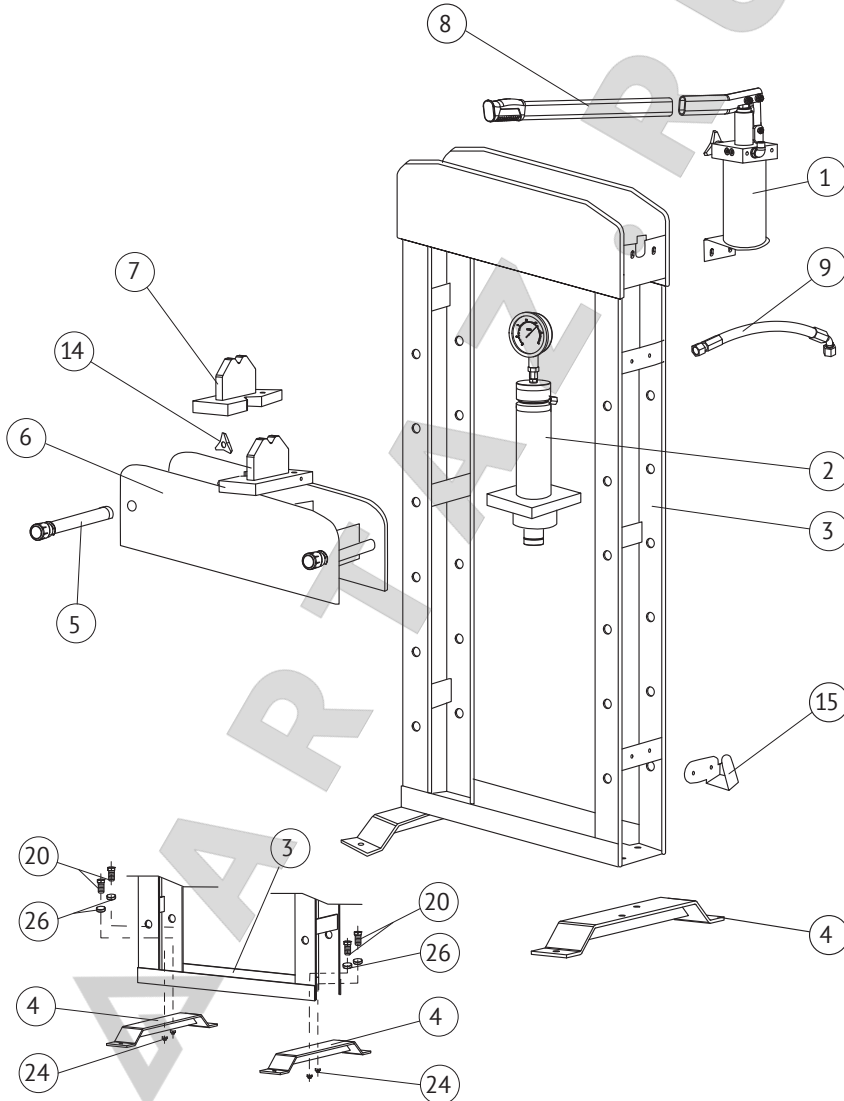
Применяется для совершения широкого круга механических операций в отраслях автомобильного обслуживания и производства, таких как: запрессовка/выпрессовка подшипников и других деталей, установленных с натягом.

Общая схема пресса:

Артикул	Грузо-подъёмность	A	B	C	C1	D	E	G	G2	R	M
RT-SP20	20 тонн	850	540	1602	1830	134	540	48	910	180	-
RT-SP30A	30 тонн	840	540	1650	1850	148	540	75	990	180	240
RT-SP50EAM	50 тонн	1050	750	1810	-	200	750	120	820	200	280



### RT-SP20

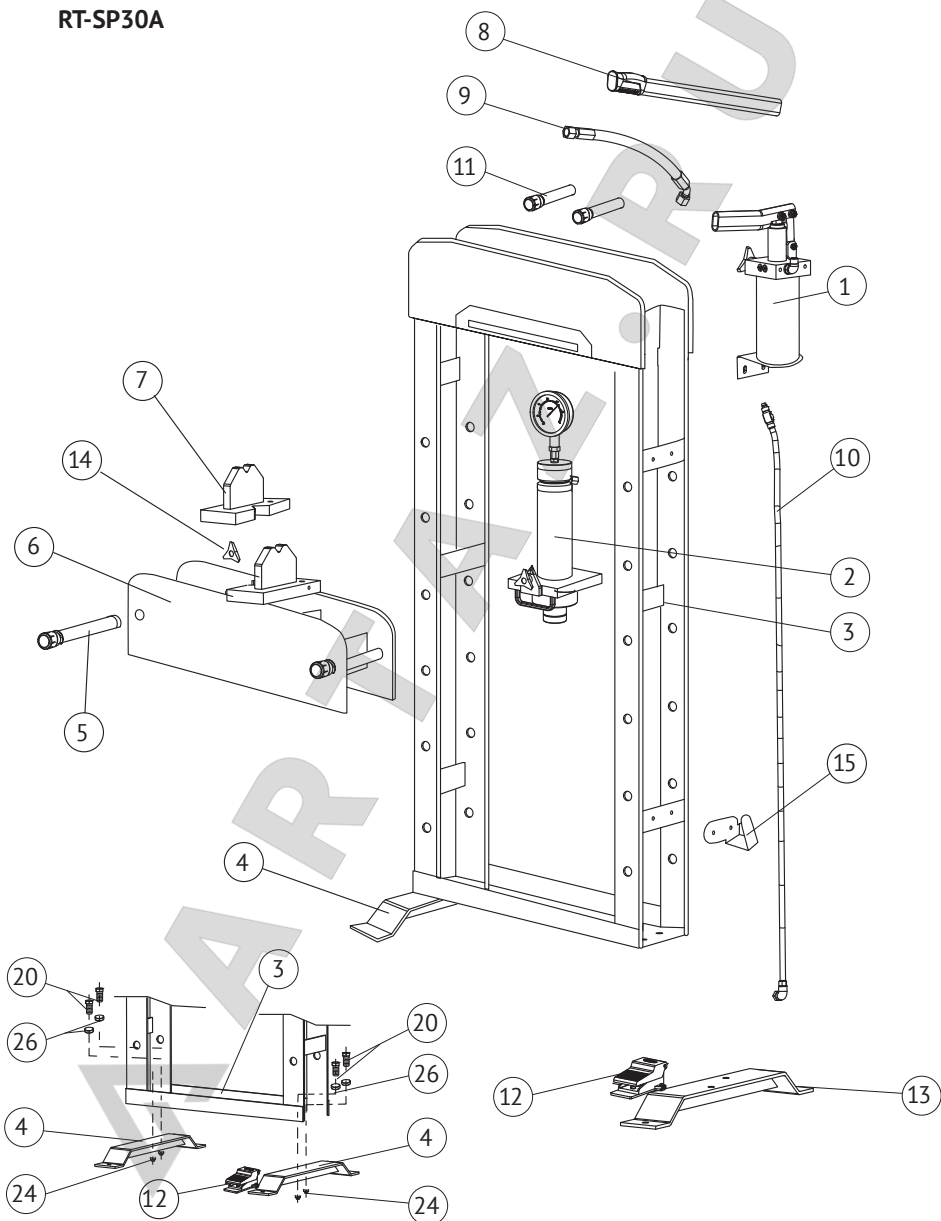




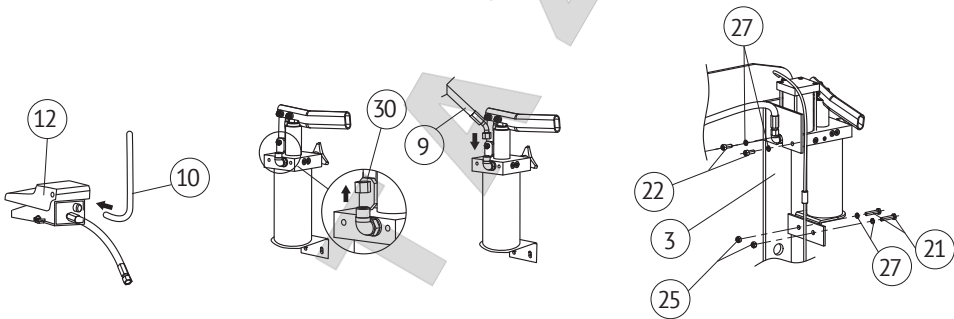
# RUNTEC

## RT-SP

### RT-SP30A



① Oil pump assy	1	⑥ Working bechch assy	1	⑪ Cylinder moving shaft	2
② Oil cylinder assy	1	⑦ V-Block assy	2	⑫ Foot pedal valve	1
③ Frame assy	1	⑧ Handle assy	1	⑬ Foot base assy 2	1
④ Foot base assy 1	2	⑨ Oil pipe	1	⑭ Gear shaft circlip	2
⑤ Gear shaft	2	⑩ Air pipe	1	⑮ Handle holder	1
⑳ Outer hexagonal bolt M10x30	4	㉔ Outer hexagonal screw M10	4	㉘ Screw M6x12	2
㉑ Outer hexagonal bolt M8x20	4	㉕ Outer hexagonal screw M8	4	㉙ Spring washer Ø 6	2
㉒ Inner hexagonal bolt M8x20	2	㉖ Spring washer Ø 10	4	㉚ Oil block screw	2
㉓ Shoulder screw 10x48xM8	4	㉗ Spring washer Ø 8	6		

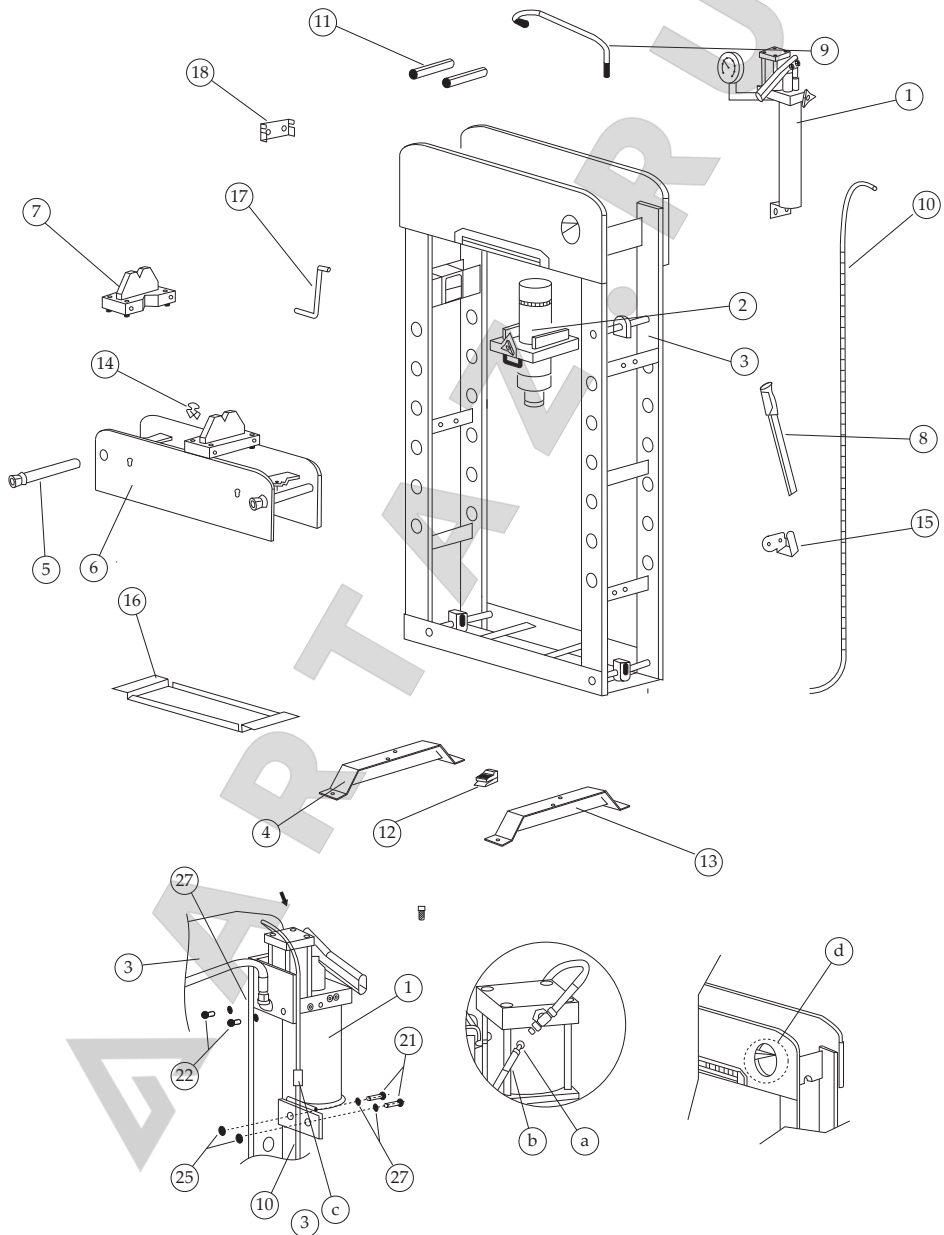


① Масляный насос в сборе	1	⑥ Рабочий стол	1	⑪ Штифт цилиндра	2
② Масляный цилиндр в сборе	1	⑦ V – блок	2	⑫ Педаль	1
③ Рама в сборе	1	⑧ Рукоятка	1	⑬ Подножка педали	1
④ Подножка	2	⑨ Маслопровод	1	⑭ Стопор	2
⑤ Штифт	2	⑩ Воздушная трубка	1	⑮ Держатель	1
⑳ Наружный шестигранный болт M10x30	4	㉔ Наружный шестигранный M10	4	㉘ Винт	2
㉑ Наружный шестигранный болт M8x20	4	㉕ Наружный шестигранный M8	4	㉙ Проволочная губка Ø 6	2
㉒ Внутренний шестигранный болт M8x20	2	㉖ Проволочная губка Ø 10	4	㉚ Винт масляного блока	2
㉓ Винт 10x48xM8	4	㉗ Проволочная губка Ø 8	6		

**RUNTEC**

RT-SP

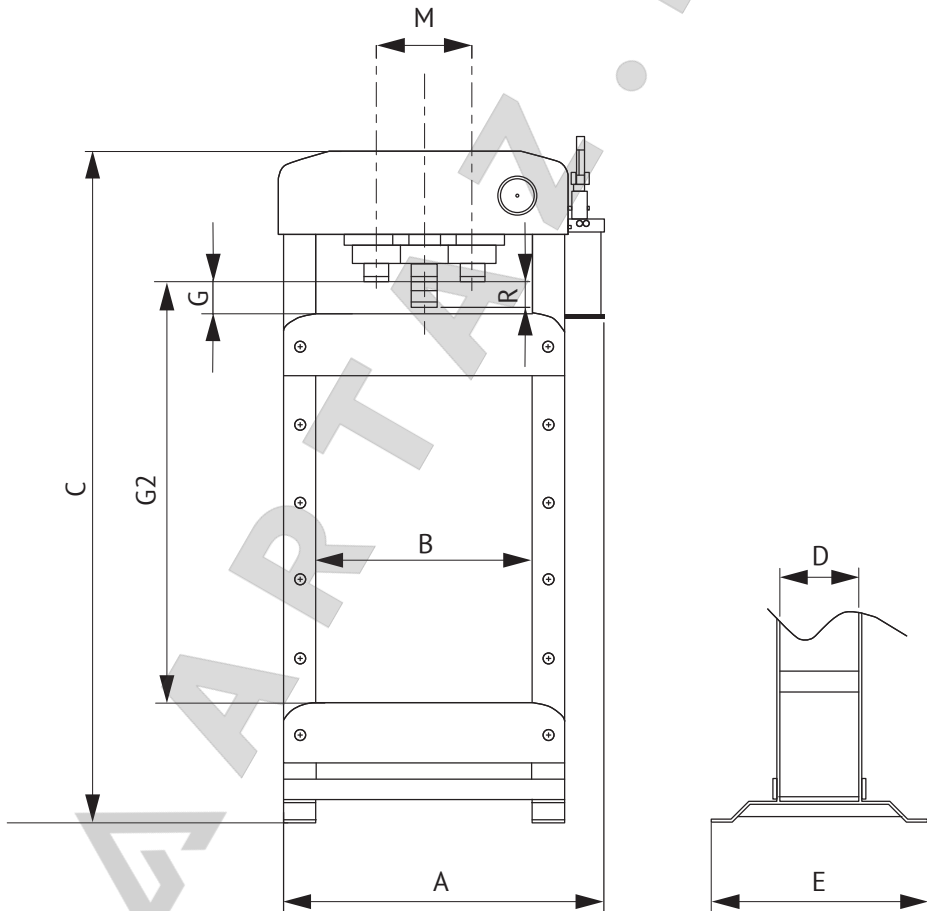
RT-SP50A





Общая схема пресса:

Артикул	Грузоподъёмность	A	B	C	D	E	G	G2	R	M
RT-SP100	100 тонн	1255	850	1938	280	750	185	855	300	360

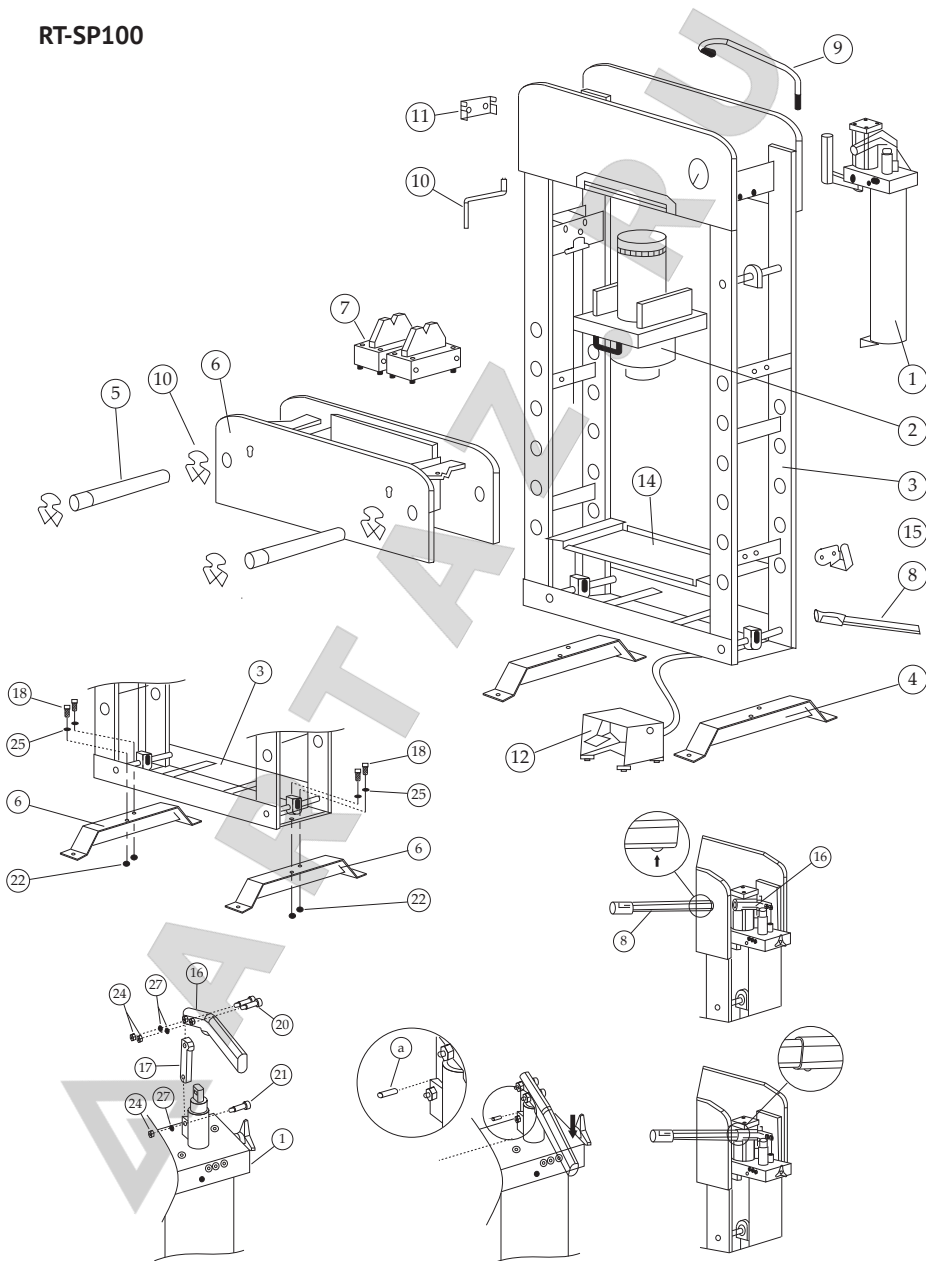




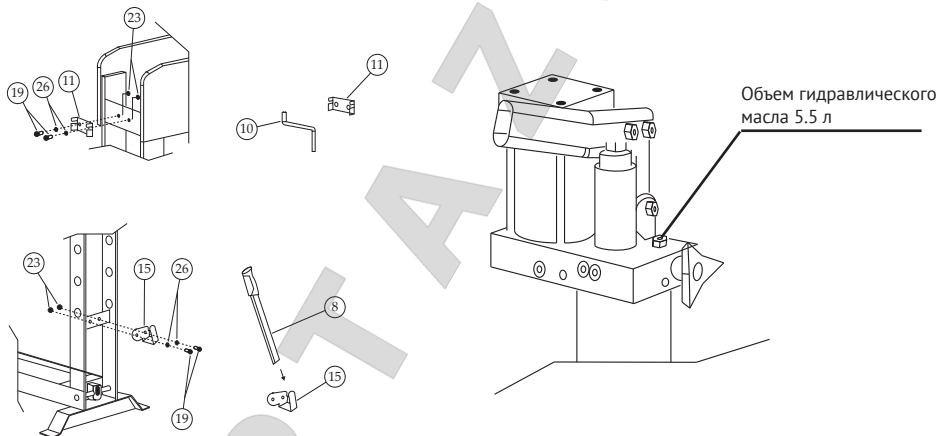
# RUNTEC

RT-SP

## RT-SP100



① Oil pump assy	1	⑥ Working behch assy	1	⑪ Cylinder moving shaft	1
② Oil cylinder assy	1	⑦ V-Block assy	2	⑫ Foot pedal valve	1
③ Frame assy	1	⑧ Handle assy	1	⑬ Foot base assy 2	4
④ Foot base assy 1	2	⑨ Oil pipe	1	⑭ Gear shaft circlip	1
⑤ Gear shaft	2	⑩ Air pipe	1	⑮ Handle holder	1
⑯ Handle assy 2	1	⑳ Shoulder screw M6x30	2	㉔ Outer hexagonal bolt M6	3
⑰ Pump connecting rod	1	㉑ Shoulder screw M6x25	1	㉕ Spring washer Ø 10	4
⑱ Outer hexagonal screw M10	4	㉒ Outer hexagonal bolt M10	4	㉖ Spring washer Ø 8	4
⑲ Outer hexagonal screw M8	4	㉓ Outer hexagonal bolt M8	4	㉗ Spring washer Ø 6	3



① Масляный насос в сборе	1	⑥ Рабочий стол в сборе	1	⑪ Подвижный вал цилиндра	1
② Масляный цилиндр в сборе	1	⑦ V-образный блок в сборе	2	⑫ Ножной педальный клапан	1
③ Рама в сборе	1	⑧ Ручка в сборе	1	⑬ Кормовая подставка в сборе 2	4
④ Основание опоры в сборе 1	2	⑨ Маслопровод	1	⑭ Стопорное кольцо вала шестерни	1
⑤ Вал-шестерня	2	⑩ Воздуховод	1	⑮ Держатель ручки	1
⑯ Ручка в сборе 2	1	⑳ Винт с буртиком М6х30	2	㉔ Болт с наружной шестигранной головкой М6	3
⑰ Шатун насоса	1	㉑ Винт с буртиком М6х25	1	㉕ Пружинная шайба Ø 10	4
⑱ Винт с наружной шестигранной головкой М10	4	㉒ Болт с наружной шестигранной головкой М10	4	㉖ Пружинная шайба Ø 8	4
⑲ Винт с наружной шестигранной головкой М8	4	㉓ Болт с наружной шестигранной головкой М8	4	㉗ Пружинная шайба Ø 6	3

Распаковка оборудования и/или его составных частей должна осуществляться в условиях закрытого помещения при температуре не ниже +5°C. Долговременное хранение оборудования и/или его составных частей должно производиться при температуре от 0 до +45°C и относительной влажности не менее 95% (без конденсации).

Если оборудование транспортировалось и/или хранилось при температуре ниже +5°C, то в течение двух часов перед началом эксплуатации необходимо выдержать его при температуре не ниже +10°C для полного удаления конденсата.

### Требования по безопасности:

#### **Внимание!**

К работе с изделием допускаются персонал, ознакомившийся с данным руководством и прошедший обучение в специализированных заведениях. Строго воспрещается работа с изделием в состоянии алкогольного или наркотического опьянения.

1. Содержите пресс в чистоте для эффективной и безопасной работы.
2. НЕ превышайте максимальную нагрузку. Никогда не прилагайте избыточного усилия на рабочую деталь и всегда используйте манометр для точной оценки прилагаемого усилия.
3. Используйте пресс строго по назначению. Использование пресса не по назначению запрещено.
4. НЕ допускайте детей и посторонних к рабочей зоне.
5. При работе с прессом всегда используйте защитные очки и рабочие перчатки установленного образца.
6. Перед каждым использованием внимательно осматривайте пресс на предмет трещин в местах сварки, деформаций, ослаблений соединяющего крепежа и отсутствия каких-либо деталей, а также утечек масла.
7. Если пресс подвергся перегрузкам или ударам, следует прекратить его эксплуатацию и обратиться в сервисный центр.
8. При выполнении процедур по выпрессовке/запрессовке убедитесь, что детали точно отцентрированы относительно штока гидравлического цилиндра пресса.
9. Всегда держите руки и ноги на безопасном расстоянии от станины пресса.
10. НЕ используйте пресс для сжатия пружин и других схожих предметов и механизмов, способных соскочить и нанести травму.

11. НЕ вносите изменения в конструкцию пресса, это повлечёт аннулирование гарантии.
12. НЕ допускайте неквалифицированный персонал до работы с прессом.
13. НЕ подвергайте пресс воздействию осадков или других неблагоприятных погодных явлений.
14. Если пресс требует ремонта, и/или какие-либо его части требуют замены, обратитесь за квалифицированной технической помощью в сервисный центр. Используйте только оригинальные запасные части.

### **Внимание!**

Предупреждения и предостережения, описанные в этом руководстве, не могут охватить все возможные ситуации и случаи, которые могут произойти. Поэтому следует понимать, что здравый смысл и осторожность являются факторами, которыми необходимо руководствоваться при использовании пресса гидравлического напольного.

### **Перед использованием:**

Примечание: Перед первым использованием продукта прокачайте гидравлическую систему. Сделайте несколько полных рабочих ходов насоса для удаления воздуха из системы.

### **Внимание!**

Не поворачивайте перепускной клапан более чем на 1,5 оборота, т.к. это необходимо для обеспечения корректной работы клапана. Проверьте состояние всех деталей пресса. При обнаружении поломки, прекратите эксплуатировать пресс и немедленно свяжитесь с поставщиком.

### **Техническое обслуживание:**

Протирайте пресс снаружи сухой, чистой тканью и периодически смазывайте все соединения и подвижные части маслом по мере необходимости. Когда пресс не используется, храните его в сухом месте с полностью убранном штоком гидравлического цилиндра. Если производительность пресса падает, прокачайте гидравлическую систему согласно разделу «Перед использованием», чтобы удалить из нее воздух.

## Гарантийные обязательства

1. Для осуществления гарантийных обязательств изделие следует предоставить в представительство компании в чистом виде в сопровождении документов, подтверждающих дату продажи (кассовый чек или товарный чек, гарантийный талон, если есть).
2. Гарантия распространяется на поломки, вызванные заводским браком, дефектом материала или конструкции. В таких случаях компания берет на себя обязательства по ремонту или замене изделия.
3. Для сохранения гарантийных обязательств, при эксплуатации следует соблюдать правила установленные производителем. Это означает: избегать грубого обращения, использовать по назначению, осуществлять бережное хранение и уход, самостоятельно не ремонтировать и не вносить изменений в конструкцию оборудования.
4. На резьбовые соединения инструмента распространяется ограниченная гарантия (сорванная резьба во время эксплуатации не является заводским браком).
5. Гарантия не распространяется на поломки, связанные с нарушением режима смазки.
6. Гарантия не распространяется на естественный износ инструмента.
7. Бесплатный гарантийный ремонт не будет произведен в следующих случаях:
  - отсутствие гарантийного талона, документов подтверждающих дату продажи;
  - использование инструмента не по назначению;
  - наличие механических повреждений, в том числе полученных в результате замерзания конденсата;
  - при наличии внутри инструмента посторонних предметов;
  - наличие признаков самостоятельного ремонта;
  - наличие признаков изменения пользователем конструкции изделия;
  - наличие внутренних и наружных загрязнений.

Срок гарантии: **24 месяца** со дня продажи

**RUNTEC**

RT-SP

<b>Заполняется продавцом:</b>			
Модель			
Торговая организация			
Проверил и продал	ФИО:	Подпись:	
Дата продажи		Печать	
<b>Заполняется покупателем:</b>			
С условиями гарантии ознакомлен:	ФИО:	Подпись	



**ARTAZ**  
ГРУППА КОМПАНИЙ

Москва, шоссе Энтузиастов 31с50  
Санкт-Петербург, ул. Заусадёбная 31

ООО «АРТАЗ» +7 (958) 762-88-45, <https://artaz.ru>, Почта: [info@artaz.ru](mailto:info@artaz.ru)  
Видеообзоры оборудования: <https://youtube.com/@artazru>



**RUNTEC**

**ERAC**



**ARTAZ**  
ГРУППА КОМПАНИЙ

Москва, шоссе Энтузиастов 31с50  
Санкт-Петербург, ул. Заусадёбная 31

ООО «АРТАЗ» +7 (958) 762-88-45, <https://artaz.ru>, Почта: [info@artaz.ru](mailto:info@artaz.ru)  
Видеообзоры оборудования: <https://youtube.com/@artazru>