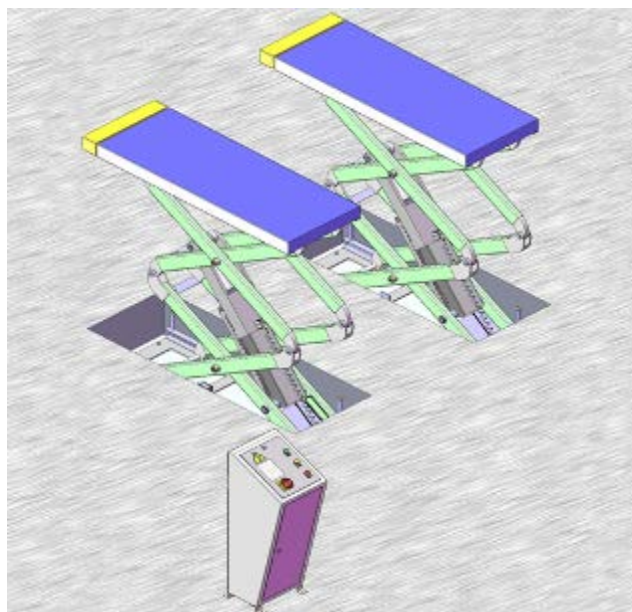


ИНСТРУКЦИЯ ПО ЭКСПЛУАТАЦИИ

Ножничный электрогидравлический
заглубляемый подъемник
Модель S350F



ИНСТРУКЦИЯ ПО ЭКСПЛУАТАЦИИ

ATIS

I Руководство пользователя

1. Особенности продукта и спецификация.
2. Требования к установке
3. Шаги установки
4. Внешний вид
5. Тестовый запуск
6. Управление
7. Тех обслуживание
8. Возможные проблемы
9. Список запчастей
10. Рекомендации по безопасности

Спецификация S350F

- Электрогидравлическая система подъема
- Два синхронизированных цилиндра
- Автоматическое устройство безопасности
- Расширенные платформы.

Грузоподъемность	3,5 тн
Высота подъема	1750mm
Время подъема	60S
Длина платформ	1540-1740mm
Ширина платформ	550mm
Общая ширина	1900mm
Расстояние между платформами	800mm
Масса	800Kg

II. Требования к установке

A. Необходимые инструменты

- Ударная дрель
- 3/4" тонкостенная алмазная коронка
- Молоток
- Уровень длиной не менее 1.2 м
- Рожковый гаечный ключ: 7/16" – 1-1/8"
- Набор накидных ключей с трещоткой: 7/16" – 1-1/8"
- Шестигранный ключ
- Средний разводной ключ
- Средний газовый ключ
- Монтировка для установки шайб
- Меловой шнур
- Средняя отвертка под винт с плоской головкой
- Измерительная лента длиной не менее 7.5 м
- Острогубцы

B. Фундаментное задание. (Рис. 2)

Технические требования к бетону должны соответствовать стандартам, указанным в этой инструкции!
Пренебрежение данной инструкцией может привести к опрокидыванию подъемника!

1. Расположение подъемника: Перед установкой убедитесь, что площадь для установки подъемника достаточная и под ней не проходят коммуникации

ИНСТРУКЦИЯ ПО ЭКСПЛУАТАЦИИ

ATIS

2. Пространство над подъемником должно быть достаточным по высоте, и не содержать препятствий. Ни в коем случае не устанавливайте подъемник под электрическими проводами, нагревателями и другими опасными объектами.

3. Цемент: Убедитесь, что место, на которое устанавливается подъемник устойчивое, ровное и без трещин. Прочность должна быть не ниже 2500 PSI(175kg/cm²) . Толщина фундамента должна быть не меньше 150мм и без увязки под арматуру.

С. Электропитание

Мощность электросети должна быть не меньше 2.2KW . Толщина кабеля должна быть не меньше 2.5mm², также он должен быть хорошо заземлен.

ПРЕДУПРЕЖДЕНИЕ!

Для установки необходим абсолютно выровненный пол. Небольшие отклонения в уровне пола могут быть исправлены компенсационной прокладкой. Если пол имеет сомнительный уклон, рассмотрите заливку новой бетонной плиты.

- ЗАПРЕЩЕНО устанавливать подъемник на любой другой пол кроме бетона с указанной нагрузкой и толщиной
 - ЗАПРЕЩЕНО устанавливать подъемник на швах расширения или на треснувшем или дефектном бетоне
 - ЗАПРЕЩЕНО устанавливать подъемник на втором этаже без согласования с надзорными органами
- ЗАПРЕЩЕНО устанавливать подъемник на открытых площадях, если пульт управления и сам подъемник не защищены от погодных условий

III. УСТАНОВКА

Место установки. Перед установкой подъемника сверьтесь с этой схемой и убедитесь что места достаточно

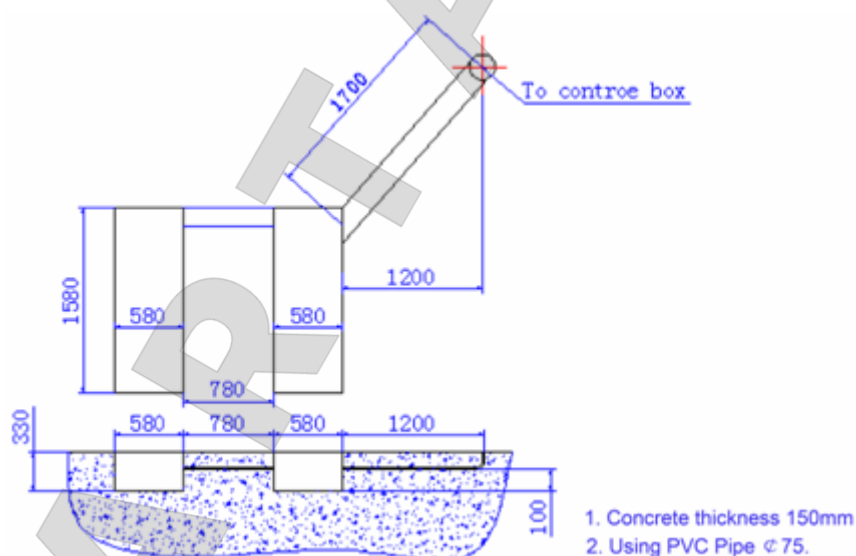


Рис. 2

Ознакомьтесь с чертежом (рис. 2) и выберите место для установки подъемника, которое лучше всего удовлетворяет этому заданию. Убедитесь, что использовали размеры, которые достаточны для расположения подъемника.

Подсоедините масляные гидравлические шланги к посадочным штуцерам при установке подъемника в фундаментные места. Выдвижные части платформы должны располагаться в сторону заезда автомобиля, а желтые полосы на платформах должны быть расположены снаружи подъемника.

ИНСТРУКЦИЯ ПО ЭКСПЛУАТАЦИИ

ATIS

Соедините воздушные и гидравлические линии согласно карте эскиза (См. Рис. 3)

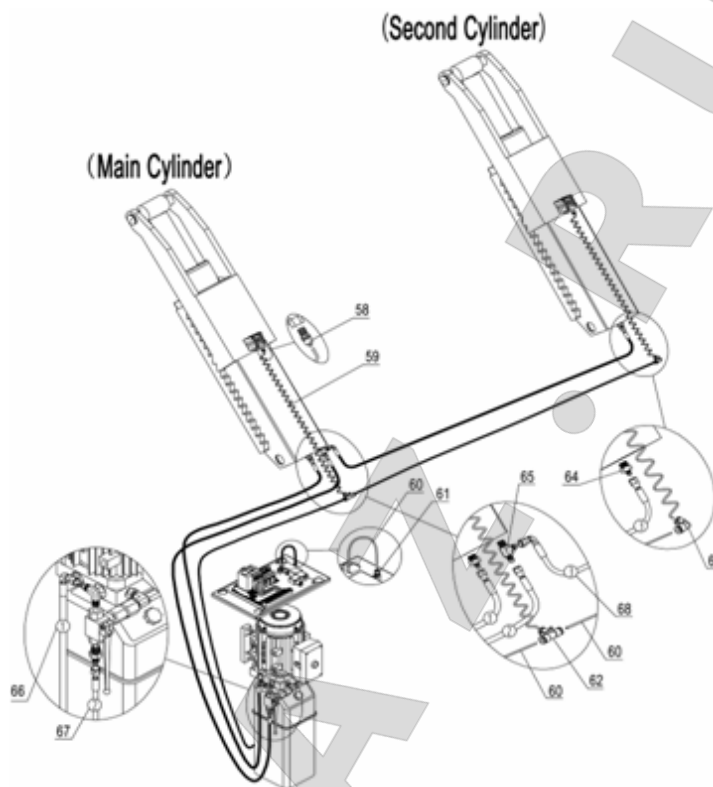


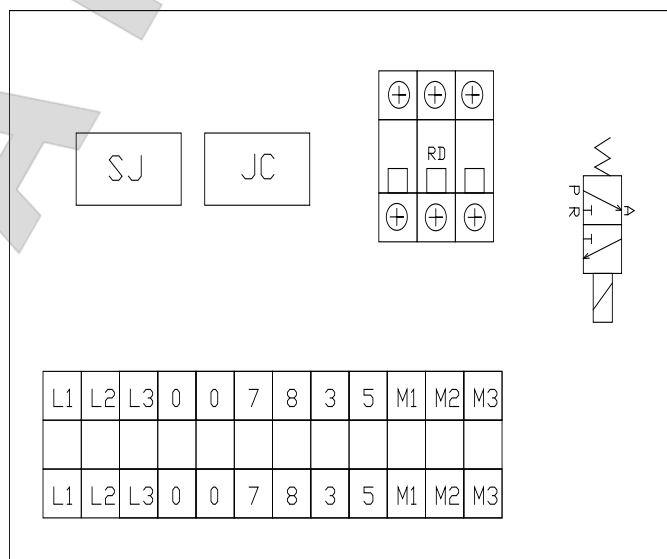
Рис. 3

Внимание: Положение *Two-way Valve* Клапана, показанного выше, является нормальным рабочим положением.

D. Установка электрической и воздушной системы (Рис. 4)

1. Подключение силового агрегата подъемника (380V)
- 1) Подсоедините силовые провода к клеммам L1, L2, L3 и Нулевой провод к клемме 0 пульта управления; провод заземления связан с винтом и обозначен символом «земля».
- 2) Выключатель ограничения подъема соединен к клеммам 3, 5. Выключатель установлен на корпусе главного цилиндра (правая сторона по отношению к установке автомобиля на подъемнике).
- 3) Воздушная линия подключается к штуцеру P пневмоцилиндра и соединяется со штуцером А клапана соленоида

Рис.4





ИНСТРУКЦИЯ ПО ЭКСПЛУАТАЦИИ

ATIS

V. ПОДКЛЮЧЕНИЕ

A. Наполнение цилиндров маслом.

Заполните маслом гидроцилиндры. Включите подъемник в сеть. Нажмите кнопку **UP** и убедитесь, что мотор работает в правильном направлении.

Поменяйте местами два силовых провода, если вращение является Обратным, и затем заполните гидравлическим маслом второй цилиндр

1. Заполните резервуар 12 литрами масла для гидравлических систем (Используйте масло вязкости 46#).
2. Нажмите кнопку **Down** пока обе платформы не опустятся вниз до упора.
3. Поверните *Two-way Valve #18* в положение, при котором он соединяется со вторым цилиндром, нажмите кнопку **Up** и прокачайте масло во второй цилиндр, пока он не наполнится, и затем нажмите кнопку **Lock** и удержите некоторое время для спуска воздуха. Повторяйте эту операцию до тех пор, пока весь воздух не выйдет из гидравлической системы.
4. Поверните *Two-way Valve #18* и соедините двигатель с основным цилиндром, нажмите кнопку **Up**. Опускайте и поднимайте подъемник вверх и вниз. Проверьте синхронность подъема платформ и одновременное срабатывание стопоров

B. Выравнивание и фиксирование

Симметрично расположите обе платформы. Зафиксируйте основание подъемника с помощью анкерных болтов. Если вы хотите выровнять стороны платформы, ослабьте фиксирующие болты. Убедитесь что подъемник выровнен во всех плоскостях. После выравнивания и фиксации подъемника, закрепите его анкерными болтами. Если для фиксации подъемника вы использовали подкладки, не забудьте залить под основание подъемника цемент и заново заанкерить подъемник.

C. Тестовый запуск

Проверьте ограничитель подъема, соединение шлангов и фитингов, и проведите подъем и опускание без нагрузки. Затем повторите процедуру с небольшим весом

VI. Управление подъемником

Для подъема автомобиля

1. Очистите зону вокруг подъемника, затем опустите его вниз до упора.
2. Установите автомобиль на платформу и поставьте его на стояночный тормоз.
3. Включите подъемник в сеть и нажмите кнопку **UP**. Внимание: предварительно убедитесь, что машина хорошо зафиксирована
4. Нажмите кнопку **LOCK** что бы зафиксировать автомобиль на нужной высоте. Убедитесь, что стопора зафиксировали подъемник на одной высоте.

Для спуска автомобиля

1. Убедитесь, что под подъемником ничего не лежит
2. Нажмите кнопку **DOWN**, Первые 3-4 секунды подъемник будет подниматься, затем стопора отщелкнутся, и начнет спуск.
3. Уберите автомобиль с подъемника после того как он достигнет нижнего положения
4. Выключите питание.

VII Обслуживание подъемника

Ежемесячно:

1. Подтягивайте анкерные болты до 80-117 Nm;
2. Смажьте все движущиеся части;
3. Проверьте все фитинги гайки и болты;
4. Проверьте все шланги на наличие протечек;
5. Проверьте синхронизацию подъема обеих колонн.

Внимание: Запрещено использовать подъемник, если хотя бы один из анкерных болтов отсутствует или не зафиксирован!



ИНСТРУКЦИЯ ПО ЭКСПЛУАТАЦИИ

ATIS

Каждые шесть месяцев

1. Проверьте все движущиеся части на предмет повреждений или износа.
2. Проверьте, и если необходимо выровняйте платформы
3. Проверьте все быстросъемные соединения.

Безопасность

Распечатайте и вывесите у подъемника эти меры предосторожности, где они будут постоянным напоминанием Вашему оператору подъемника.

1. Осматривайте свой подъемник ежедневно. Никогда не используйте его, если он работает со сбоями или что то в нем повреждено. Ремонт должен выполняться с использованием оригинальных запчастей.
2. Никогда не перегружайте подъемник. Номинальную мощность изготовителя указана на табличке, прикрепленной к нему.
3. Установка транспортного средства и операция с подъемником, должны быть сделаны только уполномоченным персоналом.
4. Никогда не поднимайте транспортное средство с находящимся в нем человеком. Посторонние лица не должны находиться в области подъемника во время операции.
5. Всегда сохраняйте область подъемника свободной от преград, масла, и других ненужных предметов.
6. Устанавливайте автомобиль на подъемник тщательно. Поднимите лифт только до желаемой рабочей высоты.

ПРЕДОСТЕРЕЖЕНИЕ: Если Вы работаете под транспортным средством, лифт должен быть поднят на такую высоту, при которой запирающее устройство сработало

7. Некоторые автомобили имеют смещенный центр тяжести. Учитывайте это и при установке их на подъемник, используйте инструкцию по эксплуатации производителя автомобиля

IV. ОБЩИЙ ВИД

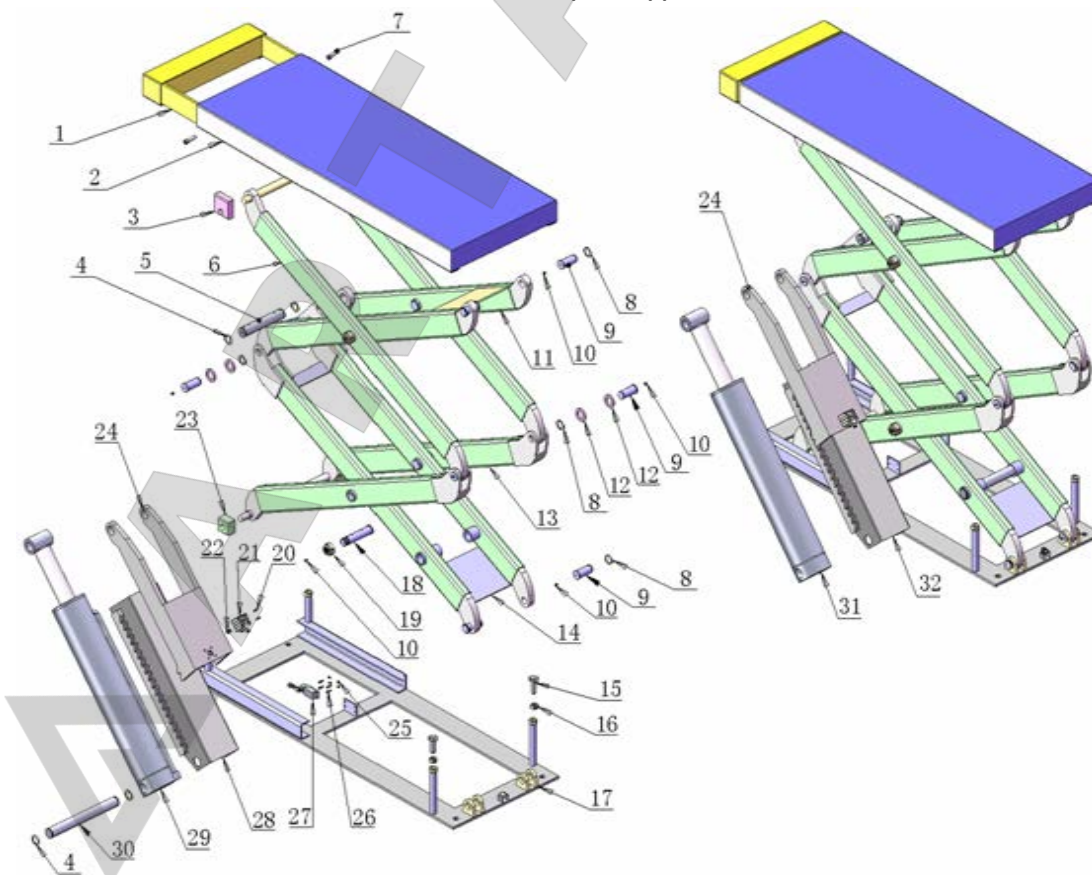


Рис . 5

ИНСТРУКЦИЯ ПО ЭКСПЛУАТАЦИИ**ATIS****Гидроцилиндр**

Рис. 6

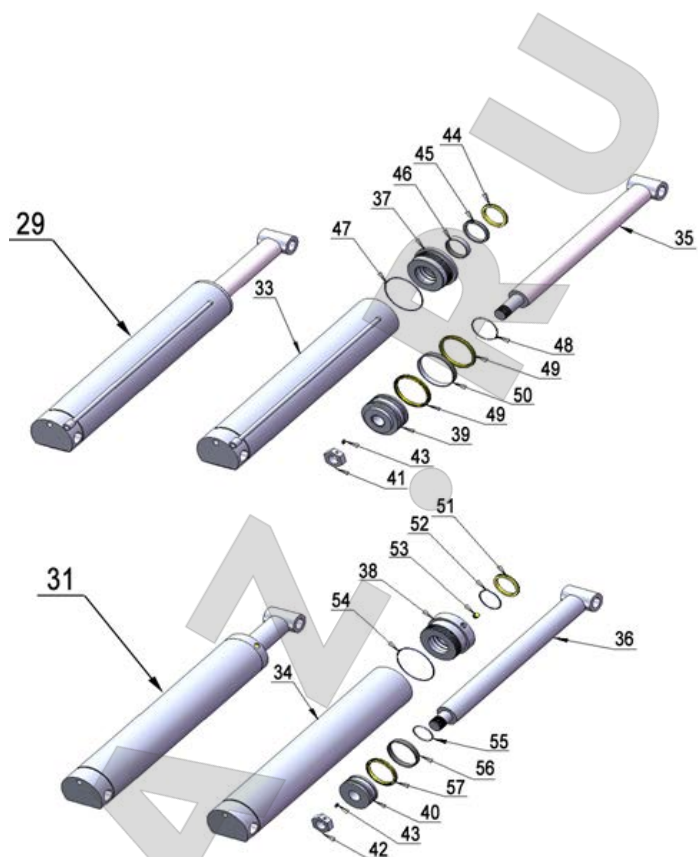
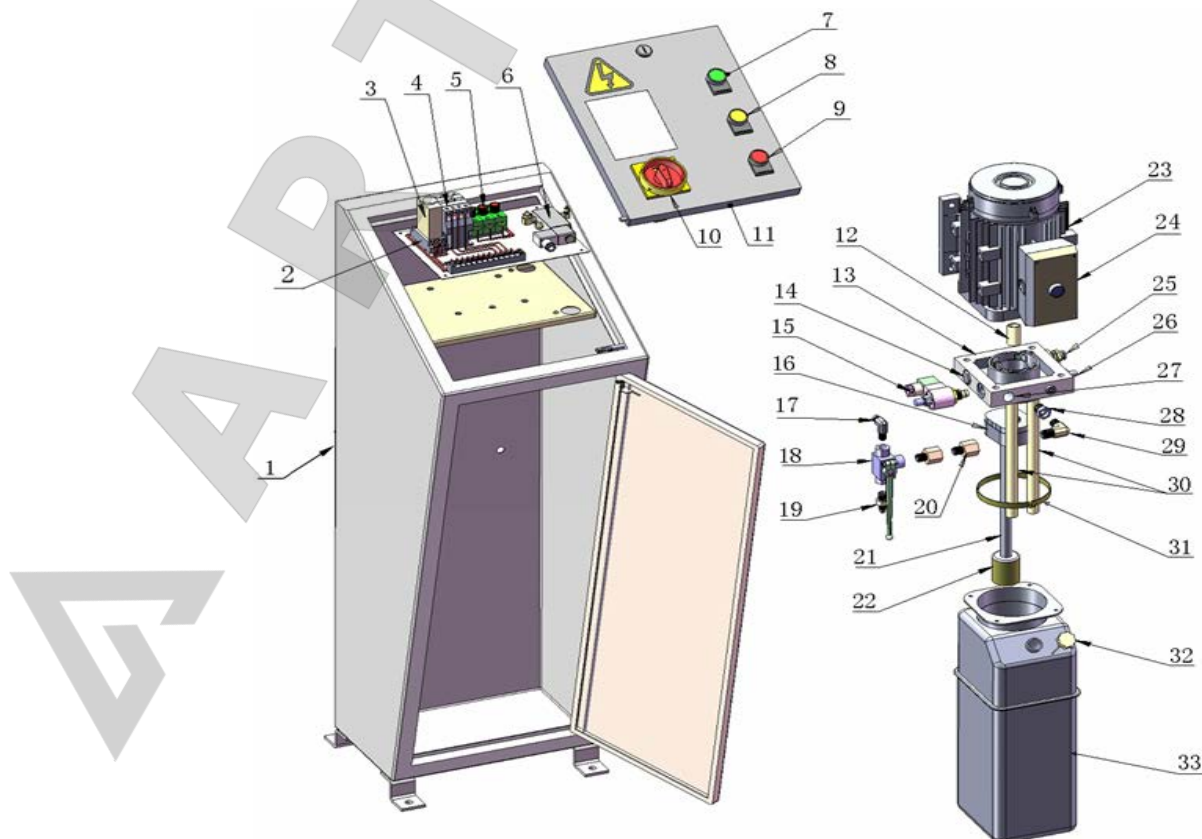
**Станция управления**

Рис. 7



**ИНСТРУКЦИЯ ПО ЭКСПЛУАТАЦИИ****ATIS****IX. Детализовка****Подъемник и гидроцилиндры**

Item	Part No.	Description	QTY.	Note
1	610001	Extended Platform	2	
2	610002	Platform	2	
3	610003	Slider for platform	4	
4	610004	Snap Ring	8	
5	610005	Cylinder Connecting Shaft	2	
6	610006	Upper Scissor (Out)	2	
7	610007	Limit Screw	4	
8	610008	Snap Ring	16	
9	610009	Rotating Shaft B	16	
10	610010	Filler Hole	28	
11	610011	Upper Scissor (In)	2	
12	610012	Shim	20	
13	610013	Lower Scissor (Out)	2	
14	610014	Lower Scissor (In)	2	
15	610015	Hex Bolts	8	
16	610016	Hex Nuts	8	
17	610017	Base	2	
18	610018	Rotating Shaft A	8	
19	610019	Nylok Nut	8	
20	610020	Bolt For Air Cylinder	8	
21	610021	Air Cylinder	2	
22	610022	Cup Head Bolt	2	
23	610023	Slider For Base	4	
24	610024	Safety Lock (Upper)	2	
25	610025	Cup Head Bolt	4	
26	610026	Nylok Nut	4	
27	610027	Limit Switch	1	
28	610028	Safety Lock Tube (Main)	1	
29	610029	Main Hydraulic Cylinder Assembly	1	
30	610030	Pin For Cylinder	2	
31	610031	Second Cylinder Assembly	1	
32	610032	Safety Lock Tube (Second)	1	
33	610033	Bore Weldment (Main)	1	
34	610034	Bore Weldment (Second)	1	
35	610035	Piston Rod (Main)	1	
36	610036	Piston Rod (Second)	1	





ИНСТРУКЦИЯ ПО ЭКСПЛУАТАЦИИ

ATIS

37	610037	Head Cap(Main)	1	
38	610038	Head Cap(Second)	1	
39	610039	Piston (Main)	1	
40	610040	Piston (Second)	1	
41	610041	Hex Nut	1	
42	610042	Hex Nut	1	
43	610043	Set Screw	2	
44	610044	Dust Ring	1	
45	610045	Y Ring	1	
46	610046	Support Ring	1	
47	610047	O Ring	1	
48	610048	O Ring	1	
49	610049	Y Ring	2	
50	610050	Support Ring	1	
51	610051	Dust Ring	1	
52	610052	O Ring	1	
53	610053	Bleeding Plug	2	
54	610054	O Ring	1	
55	610055	O Ring	1	
56	610056	Support Ring	1	
57	610057	Y Ring	1	
58	610058	Straight Fitting For Air Line	2	
59	610059	Air Line (Spring)	2	
60	610060	Air Line	1	
61	610061	90° Fitting For Air Line	2	
62	610062	T-Fitting	1	
63	610063	90° Fitting For Air Line	1	
64	610064	Straight Fitting For Cylinder	2	
65	610065	T-Fitting For Cylinder	1	
66	610066	Oil Hose (No.1)	1	
67	610067	Oil Hose (No.2)	1	
68	610068	Oil Hose (No.3)	1	





ИНСТРУКЦИЯ ПО ЭКСПЛУАТАЦИИ

ATIS

Силовая установка

Item	Part No.	Description	QTY.	Note
1	61K001	Cabinet	1	
2	61K002	Timer Relay Base	1	
3	61K003	Timer Relay	1	
4	61K004	AC Contactor	1	
5	61K005	Fuse	3	
6	61K006	Air Solenoid Valve	1	
7	61K007	Button UP	1	
8	61K008	Button LOCK	1	
9	61K009	Button DOWN	1	
10	61K010	Power Switch	1	
11	61K011	Cover of Control Cabinet	1	
12	61K012	Motor Connecting Shaft	1	
13	61K013	Valve Body	1	
14	61K014	Check Valve	1	
15	61K015	Hydraulic Solenoid Valve	1	
16	61K016	Gear Pump	1	
17	61K017	90° Fitting	1	
18	61K018	Two-way Valve	1	
19	61K019	Straight Fitting	1	
20	61K020	Straight Fitting	2	
21	61K021	Oil Inlet Hose	1	
22	61K022	Filter	1	
23	61K023	Motor	1	
24	61K024	Motor Terminal Cap	1	
25	61K025	Relief Valve	1	
26	61K026	Throttle Valve	1	
27	61K027	Oil Outlet Hole	1	
28	61K028	Straight Fitting	1	
29	61K029	90° Fitting	1	
30	61K030	Oil Return Hose	2	
31	61K031	Hoop	1	
32	61K032	Filler Cap	1	
33	61K033	Tank	1	

