



# Инструкция по эксплуатации двухступенчатого трансмиссионного домкрата арт. SD100302 (г/п 0.5 тонны)





## Внимательно прочитайте данное руководство перед началом работы

### **ВАЖНО**

**ПОЖАЛУЙСТА, ВНИМАТЕЛЬНО ПРОЧИТАЙТЕ ДАННЫЕ ИНСТРУКЦИИ. УДЕЛИТЕ ОСОБОЕ ВНИМАНИЕ ИНСТРУКЦИЯМ ПО БЕЗОПАСНОСТИ И ПРЕДУПРЕЖДЕНИЯМ. ИСПОЛЬЗУЙТЕ ДАННЫЙ ПРОДУКТ ПРАВИЛЬНО, ОСТОРОЖНО И СТРОГО ПО НАЗНАЧЕНИЮ. НЕВЫПОЛНЕНИЕ ДАННЫХ ТРЕБОВАНИЙ МОЖЕТ СТАТЬ ПРИЧИНОЙ ПОВРЕЖДЕНИЯ ИМУЩЕСТВА И/ИЛИ ПОЛУЧЕНИЯ ТРАВМ. СОХРАНИТЕ ДАННОЕ РУКОВОДСТВО В БЕЗОПАСНОМ МЕСТЕ ДЛЯ ОБРАЩЕНИЯ К НЕМУ В БУДУЩЕМ.**

## **1. ИНТРУКЦИИ ПО БЕЗОПАСНОСТИ И ПРЕДУПРЕЖДЕНИЯ**

### **1.1. Распаковка и хранение**

Распаковка оборудования и/или его составных частей должна осуществляться в условиях закрытого помещения при температуре не ниже +5°C.

Долговременное хранение оборудования и/или его составных частей должно производиться при температуре от 0 до +45°C при относительной влажности < 95% (без конденсации).

Если оборудование транспортировалось и/или хранилось при температуре ниже +5°C, то в течение нескольких часов перед началом эксплуатации необходимо выдержать его при температуре не ниже +10°C для полного удаления конденсата.

### **1.2. Инструкции по безопасности**

- 1.2.1 Максимальная грузоподъемность домкрата: **0.5 тонн**. Не превышайте номинальную грузоподъемность.
- 1.2.2 Данный домкрат предназначен для снятия и установки агрегатов трансмиссии. **НЕ** используйте ни для какой иной цели, не предусмотренной настоящим руководством.
- 1.2.3 **НЕ** используйте трансмиссионный домкрат для подъема или опоры автомобиля.
- 1.2.4 Не допускайте детей и посторонних к рабочей зоне домкрата.
- 1.2.5 Не используйте неподходящую одежду. Снимите галстуки, часы, кольца и другие свисающие предметы. Уберите длинные волосы.
- 1.2.6 Используйте ANSI-одобренные защитные очки при работе с домкратом.
- 1.2.7 Держите равновесие, используйте подходящую нескользящую обувь.
- 1.2.8 Используйте домкрат на прочной, ровной, сухой и нескользкой поверхности, способной выдерживать груз. Поверхность всегда должна быть чистой, сухой и свободной от посторонних предметов. Позаботьтесь о том, чтобы рабочее место было хорошо освещено.
- 1.2.9 Каждый раз перед началом работы с домкратом необходимо провести его визуальный осмотр.
  - 1.2.10 **НЕ** используйте домкрат при обнаружении погнутых, сломанных, треснувших, протекающих или поврежденных иным образом частей, или если домкрат получил сильный удар.
- 1.2.11 Агрегат должен быть надежно и адекватно зафиксирован перед началом ремонта.
- 1.2.12 **НЕ** используйте домкрат для подъема или опоры таких узлов, как дифференциал с осью или коробка передач с корпусом округлой формы, т. к. они массивны и с трудом поддаются уравниванию, что может привести к переворачиванию домкрата, повреждению имущества и/или получению травм.
- 1.2.13 Поместите груз в центр корзины, убеждаясь в стабильности и надежности установки.
- 1.2.14 Никогда не поднимайте груз выше, чем это необходимо, поднимайте груз медленно и осторожно.
- 1.2.15 Перед проведением работ по ремонту и техническому обслуживанию домкрата переместите груз на подходящее опорное устройство.
- 1.2.16 **НЕ** используйте домкрат в состоянии усталости, под воздействием алкоголя, наркотиков или



медицинских препаратов с опьяняющим эффектом.

- 1.2.17 **НЕ** допускайте неквалифицированный персонал до работы с домкратом и **НЕ** вносите изменения в конструкцию домкрата.
- 1.2.18 **НЕ** подвергайте домкрат воздействию осадков
- 1.2.19 Домкрат должен регулярно обслуживаться квалифицированным персоналом. Содержите домкрат в чистоте для поддержания высокой производительности ее работы.
- 1.2.20 Если домкрат требует ремонта, и/или какие-либо ее детали требуют замены, обратитесь за квалифицированной технической помощью; используйте только оригинальные запасные части.

**ВНИМАНИЕ:** предупреждения, предостережения и инструкции, приводимые в данном руководстве, не могут предусмотреть все возможные условия и ситуации. Оператор должен понимать, что здравый смысл и осторожность не могут быть встроены в оборудование, но должны неизменно соблюдаться при работе с ним.

## 2. ТЕХНИЧЕСКИЕ ХАРАКТЕРИСТИКИ

Грузоподъемность	0.5 т		
Мин. высота подъема	855 мм	Макс. высота подъема	1940 мм

## 3. ИНСТРУКЦИИ ПО МОНТАЖУ

Распакуйте оборудование и проверьте содержимое упаковки по списку, представленному ниже. При обнаружении поврежденных или недостающих деталей немедленно свяжитесь с поставщиком.

• Домкрат	• Корзина	• Ножки (2 шт.)
• Поворотные колеса (4 шт.)	• Болты, шайбы, гайки	• Цепь, вертлюг, вертлюжный болт

- 3.1 Прикрепите две ножки (46) к основанию цилиндра в сборе (3), при помощи болтов (44) и шайб (45).
- 3.2 Прикрепите четыре поворотных колеса (47) к ножкам (46) при помощи гаек (49), стопорных шайб (48) и шайб (45).
- 3.3 Возьмите две угловые пластины (74) и две пластины (75) в сборе. Прикрепите их к корзине (66), надежно затянув болт (76).
- 3.4 Прикрепите два вертлюга (68) и две цепи (67) к пластинам (75), используя вертлюжные болты (69) и гайки (53).
- 3.5 Поместите корзину на верх штока 2 (13) и пропустите вниз, затягивая болтом (59).

## 4. ПЕРЕД ВВОДОМ В ЭКСПЛУАТАЦИЮ

- 4.1 Перед прокачкой гидравлической системы подождите один час, пока гидравлическая жидкость не перейдет в состояние покоя.

**ПРИМЕЧАНИЕ:** Если не подождать, пока гидравлическая жидкость перейдет в состояние покоя, в ней может остаться воздух. В этом случае одной прокачки будет недостаточно.

- 4.2 Прокачайте гидравлическую систему, чтобы удалить из нее воздух, поворачивая рукоятку клапана опускания (21) против часовой стрелки на пол-оборота и нажимая ножную педаль (43) 15-20 раз.
- 4.3 Протестируйте домкрат без нагрузки, поднимая ее до верхней границы, а затем полностью опуская. Откройте клапан опускания, медленно поворачивая рукоятку клапана опускания (21) против часовой стрелки для контроля скорости опускания.

## 5. ИНСТРУКЦИИ ПО ЭКСПЛУАТАЦИИ

**ВНИМАНИЕ!** Обязательно прочитайте, осмыслите и соблюдайте инструкции по безопасности и предупреждения. Несоблюдение этих инструкций может стать причиной повреждения

### имущества и/или получения травм.

- 5.1 Установите домкрат в рабочее положение и прокачайте ножную педаль подъема (43), пока корзина (66) не поднимется на нужную высоту.

**ПРИМЕЧАНИЕ:** При снятии агрегатов трансмиссии следуйте рекомендациям автопроизводителя в руководстве по техническому обслуживанию или ремонту автомобиля.

- 5.2 Осторожно поместите груз в центр корзины. Убедитесь в том, что центр тяжести груза совпадает с центром корзины, и что домкрат стабилен и надежен.

**ПРИМЕЧАНИЕ:** Перед опусканием груза убедитесь в том, что вблизи нет инструментов и людей, и что опускание не представляет опасности.

- 5.3 **МЕДЛЕННО** и **ОСТОРОЖНО** поверните рукоятку клапана опускания (21) против часовой стрелки, чтобы полностью опустить груз.

**ПРИМЕЧАНИЕ:** Скорость опускания контролируется рукояткой клапана опускания (21). Чем больше степень раскрытия клапана, тем быстрее опускается груз. Убедитесь в том, что опускание груза медленное и контролируемое.

**ВНИМАНИЕ! Быстрое открытие и закрытие клапана опускания посредством рукоятки клапана опускания (21) в процессе опускания создает опасную динамическую ударную нагрузку. Возникающая в результате этого перегрузка может привести к отказу гидравлической системы, что, в свою очередь, может стать причиной повреждения имущества и/или получения травм.**

- 5.4 При необходимости **ОСТОРОЖНО** и **МЕДЛЕННО** переместите домкрат.

- 5.5 Если возникнет необходимость в техническом обслуживании или ремонте переместите груз на подходящее опорное устройство.

## 6. ТЕХНИЧЕСКОЕ ОБСЛУЖИВАНИЕ

- 6.1 Когда домкрат не используется, храните ее в сухом помещении с полностью опущенной корзиной.

- 6.2 Периодически проверяйте шток 1 на предмет наличия ржавчины или коррозии. Протирайте подверженные коррозии места чистой салфеткой, смоченной в масле.

**Внимание! Никогда не используйте на этих поверхностях шлифовальную бумагу или другие абразивные материалы.**

- 6.3 Слой легкого смазочного масла поможет защитить подвижные детали, оси и петли от ржавчины и обеспечит свободное движение поворотных колес, ножной педали и узлов насоса.

Периодически смазывайте подвижные детали, оси и петли легким смазочным маслом по мере необходимости.

- 6.4 При полностью опущенной корзине вытащите заглушку (1) из резервуара с гидравлической жидкостью. Если уровень жидкости недостаточен, заполните резервуар высококачественной гидравлической жидкостью. Верните заглушку (1) на место и плотно затяните. Затем прокачайте гидравлическую систему согласно п. 4.2.

**Внимание: НЕ используйте тормозную жидкость или любую другую неподходящую жидкость; избегайте смешивания различных видов жидкостей при добавлении гидравлической жидкости.**

- 6.5 Для обеспечения высокой производительности и долгого срока службы оборудования меняйте всю гидравлическую жидкость не **реже одного раза в год**. При полностью опущенной корзине удалите заглушку (1) из резервуара с гидравлической жидкостью, положите домкрат на бок и слейте гидравлическую жидкость в подходящий контейнер. Следите за тем, чтобы в гидравлическую систему не попала грязь. Установите домкрат в строго вертикальное положение, заполните резервуар одобренной гидравлической жидкостью для домкратов. Затем прокачайте гидравлическую систему согласно п. 4.2.

**Примечание: утилизируйте гидравлическую жидкость в соответствии с местным**

**законодательством.**

6.6 При ухудшении производительности станка прокачайте гидравлическую систему согласно п. 4.2.

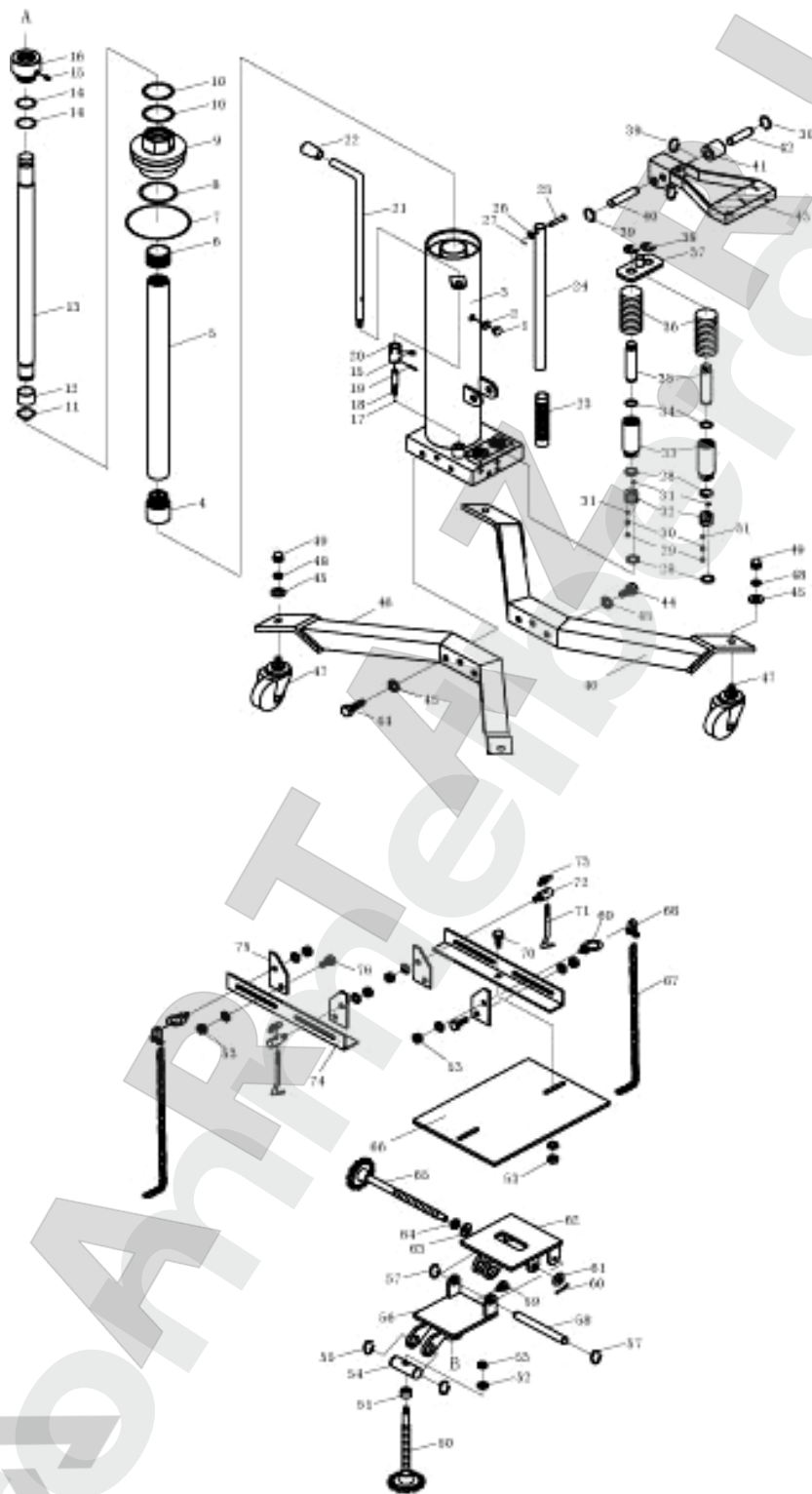
6.7 Рекомендуется ежегодный техосмотр квалифицированными специалистами.

**7. СПИСОК ЗАПАСНЫХ ЧАСТЕЙ**

№	Описание	Кол-во	№	Описание	Кол-во
01	Заглушка на резервуаре с гидравлической жидкостью	1	39	Кольцо стопорное	4
02	Кольцо уплотнительное	1	40	Палец	1
03	Цилиндр в сборе	1	41	Ролик	1
04	Шток стопорный	1	42	Палец	1
05	Шток 1	1	43	Педаля подъема	1
06	Стопор	1	44	Болт	6
07	Кольцо уплотнительное	1	45	Шайба	10
08	Кольцо уплотнительное	1	46	Ножка в сборе	2
09	Гайка верхняя 1	1	47	Колесо поворотное в сборе	4
10	Кольцо уплотнительное	2	48	Шайба стопорная	4
11	Кольцо стопорное	1	49	Гайка М12	4
12	Шток стопорный	1	50	Винт регулируемый	2
13	Шток 2	1	51	Прокладка	2
14	Кольцо уплотнительное	2	52	Шайба	11
15	Винт	2	53	Гайка М10	11
16	Гайка верхняя 2	4	54	Шток стационарный	1
17	Шарик	4	55	Кольцо стопорное	2
18	Клапан опускания	1	56	Кольцо нижнее	1
19	Палец	2	57	Кольцо стопорное	2
20	Шайба	1	58	Палец	1
21	Рукоятка клапана опускания	4	59	Болт М10	1
22	Наконечник рукоятки клапан опускания	1	60	Палец	1
23	Наконечник рукоятки опускания	1	61	Шайба	1
24	Рукоятка	1	62	Корзина поворотная	1
25	Палец	1	63	Шайба	1
26	Шайба	1	64	Прокладка	1
27	Кольцо стопорное	1	65	Винт регулируемый	1
28	Шайба уплотнительная	4	66	Корзина (комплект)	1
29	Винт	2	67	Цепь	2
30	Пружина	2	68	Вертлюг	2
31	Шарик	4	69	Болт вертлюжный	2
32	Корпус клапана	2	70	Болт	2
33	Насос цилиндра	2	71	Винт	2
34	Кольцо уплотнительное	2	72		2
35	Поршень насоса	2	73	Гайка барашковая	2
36	Пружина	2	74	Угловая пластина	2
37	Коннектор штока	1	75	Пластина	4
38	Кольцо стопорное	2	76	Болт М10	4







[www.trommelberg.ru](http://www.trommelberg.ru)  
[www.trommelberg.com](http://www.trommelberg.com)