

Рекламация по качеству на изделия с заводским дефектом принимается в течение всего гарантийного срока, указанного в паспорте.  
Рекламация на изделия с механическим повреждением принимается в течение месяца с даты получения товара клиентом или его представителем. Товар на экспертизу должен быть представлен в неповрежденной заводской упаковке. Это исключит вероятность, что товар был поврежден при транспортировке или на складе покупателя.

**Адреса уполномоченных сервисных центров ООО "Атланта":**  
Адреса сервисных центров, уполномоченных ООО "Атланта" на проведение гарантийных ремонтов оборудования торговой марки AE&T, Вы можете посмотреть по ссылке: <http://aet-auto.ru/ru/service.html>  
Образец Акта Рекламации вы можете получить по ссылке: <http://aet-auto.ru/ru/service.html>  
Оперативную информацию, связанную с рекламациями на оборудование торговой марки AE&T, Вы можете получить по телефону горячей линии: 8-800-333-94-97.

С условиями гарантии ознакомлен: Дата \_\_\_\_\_ Подпись \_\_\_\_\_

**СВИДЕТЕЛЬСТВО О ПРИЕМКЕ**

Пресс гидравлический модель **T61210T**

заводской номер № \_\_\_\_\_  
Соответствует требованиям НТД и признан годным к эксплуатации

ОТК: \_\_\_\_\_  
(личная подпись) (Фамилия И О) число, месяц, год.  
МП \_\_\_\_\_

**СВЕДЕНИЯ О ПРОДАЖЕ**

*Уважаемый покупатель! Убедитесь, что все разделы заполнены разборчиво и без исправлений.*

Пресс гидравлический модель **T61210T**  
заводской номер № \_\_\_\_\_  
Дата продажи: \_\_\_\_\_  
Продавец: \_\_\_\_\_  
(личная подпись) (Фамилия И О)  
МП фирмы продавца \_\_\_\_\_



<p>корешок <b>ТАЛОНА</b> на ремонт оборудования: _____ (наименование, модель оборудования)</p> <p>Заводской № _____</p> <p>Дата принятия на ремонт: " ____ " ____ 20 ____ г.</p> <p>Исполнитель: _____</p>	<p>Гарантийный талон на ремонт оборудования</p> <p>Изделие: _____ (наименование, модель оборудования)</p> <p>Заводской № _____</p> <p>Продано магазином: _____ (название, адрес)</p> <p>Дата продажи " ____ " ____ 20 ____ г.</p> <p>Штамп (печать) магазина _____</p> <p>Личная подпись продавца _____ ( _____ ) ( фамилия И.О.)</p>	<p>Выполненные работы: _____</p> <p>Исполнитель: _____ (подпись) _____ (подпись) ( фамилия, и.о.) ( фамилия, и.о.)</p> <p>наименование предприятия, выполнявшего ремонт, его адрес: _____</p> <p>М.П. _____</p> <p>должность и подпись руководителя предприятия выполнявшего ремонт: _____</p>
--	---	--



Надежно и просто  
**AE&T**  
Automotive Equipment & Tools

**Пресс гидравлический 10 тонн**

**T61210T**



**ПАСПОРТ**

**ВНИМАТЕЛЬНО ИЗУЧИТЕ ПРАВИЛА ЭКСПЛУАТАЦИИ ПЕРЕД НАЧАЛОМ РАБОТЫ**

## УВАЖАЕМЫЙ ПОКУПАТЕЛЬ

Настоящий паспорт предназначен для ознакомления с правилами по эксплуатации пресса персоналом, работающим на прессе и обслуживающим его. Работающие на прессе должны тщательно изучить данное руководство перед выполнением любой операции на оборудовании. Руководство содержит важную информацию:

- личная безопасность операторов и обслуживающего персонала;
- сохранность оборудования;

Прочитайте внимательно инструкцию! Используйте пресс только с целью и по назначению, для которых он предусмотрен. Предупреждайте причины, которые могут вызвать опасную ситуацию с прессом, ограждайте от них людей.

## СОХРАНЕНИЕ ПАСПОРТА

Этот паспорт является неотъемлемой частью пресса. Он должен храниться непосредственно возле рабочего места так, чтобы операторы или обслуживающий персонал мог быстро воспользоваться им в любое время. Особенно рекомендуется внимательно изучить информацию и предупреждения по безопасности.



Установка, наладка, первичный запуск и испытание, техническое обслуживание и ремонт пресса должны выполняться специально обученным персоналом.

Изготовитель не несет никакой ответственности за ущерб, причиненный людям, транспортным средствам или имуществу, если любая из выше перечисленных операций была выполнена неправомочным персоналом, или, когда пресс был использован не по прямому назначению.

**ОПЕРАТОР:** человек, уполномоченный использовать пресс.

**ОБСЛУЖИВАЮЩИЙ ПЕРСОНАЛ:** люди, уполномоченные проводить техническое обслуживание пресса. Оператор должен осознавать данный факт, быть внимательным и соблюдать все меры предосторожности, включая те, которые не указаны в данной инструкции.

**БЕЗОПАСНОСТЬ ЭКСПЛУАТАЦИИ ПРЕССА ПРИНИМАЛАСЬ ВО ВНИМАНИЕ В ПРОЦЕССЕ КОНСТРУИРОВАНИЯ И ПРОИЗВОДСТВА, ОДНАКО, ОБУЧЕНИЕ И ТРЕНИРОВКИ ПЕРСОНАЛА ТАКЖЕ СУЩЕСТВЕННО УМЕНЬШАЮТ ВЕРОЯТНОСТЬ НЕСЧАСТНОГО СЛУЧАЯ И / ИЛИ ПОЛОМКИ ОБОРУДОВАНИЯ, ПОЭТОМУ ВНИМАТЕЛЬНО ИЗУЧИТЕ ЭТУ ИНСТРУКЦИЮ ПЕРЕД ТЕМ, КАК ПРИСТУПАТЬ К ЛЮБЫМ ДЕЙСТВИЯМ С ПРЕССОМ, В ТОМ ЧИСЛЕ К ЭКСПЛУАТАЦИИ, ОБСЛУЖИВАНИЮ ИЛИ РЕМОНТУ.**

**ПРОИЗВОДИТЕЛЬ ОСТАВЛЯЕТ ЗА СОБОЙ ПРАВО ПРОИЗВОДИТЬ ВОЗМОЖНЫЕ УЛУЧШЕНИЯ В КОНСТРУКЦИИ ПРЕССА БЕЗ ПРЕДВАРИТЕЛЬНОГО ИЗВЕЩЕНИЯ ОБ ЭТОМ. ЭТО МОЖЕТ БЫТЬ ПРЕДПРИНЯТО В СООТВЕТСТВИИ С МЕЖДУНАРОДНЫМИ ПРАВИЛАМИ ОТНОСИТЕЛЬНО ИЗМЕНЕНИЙ, НАПРАВЛЕННЫХ НА УЛУЧШЕНИЕ КОНСТРУКЦИИ ПРОМЫШЛЕННОГО ОБОРУДОВАНИЯ.**

**Производитель:** ООО «БЗТО»

Российская Федерация, 453500, Республика Башкортостан,  
г. Белорецк, ул. Тюленина, 14. Тел. 8-800-700-60-10

**Поставщик:**

ООО «Атланта», 111024, Москва, 1-я ул. Энтузиастов, д.12.  
Тел. +7 (495) 135-30-44  
Тел. 8-800-700-60-10

## ОСОБЫЕ ЗАМЕЧАНИЯ

**1 Утилизация использованного масла.** Отработанное масло, слитое из гидравлической системы, является продуктом, загрязняющим окружающую среду и должно быть утилизировано в соответствии с законодательством той страны, в которой установлено оборудование.

**2 Требования по разборке и утилизации оборудования.** Срок эксплуатации пресса 5 лет. Если пресс поврежден так, что его больше нельзя использовать, утилизируйте его. При разборке пресса следуйте инструкции, описанной в главе по сборке оборудования, соблюдая все меры предосторожности. К разборке оборудования допускаются только уполномоченные специалисты, как и при сборке. Для предотвращения загрязненности окружающей среды все отходы, образующиеся при утилизации изделий и их частей, подлежат обязательному сбору с последующей утилизацией в установленном порядке и в соответствии с действующими требованиями и нормами отраслевой нормативной документации, в том числе в соответствии с СанПиНом 2.1.7.1322-03 «Гигиенические требования к размещению и обезвреживанию отходов производства и потребления.». Если это необходимо для налогового учета, операции по утилизации должна быть отражена в бухгалтерских документах в соответствии с законодательством той страны, в которой установлено оборудование.

## ГАРАНТИИ ИЗГОТОВИТЕЛЯ

Изготовитель гарантирует соответствие пресса требованиям технических условий при соблюдении правил эксплуатации, изложенных в настоящем паспорте.

Пресс соответствует требованиям, обеспечивающим безопасность жизни, здоровья потребителей и имеет «Сертификат соответствия».

### Гарантийные условия:

Срок гарантии шесть месяцев со дня продажи.

### Гарантийные обязательства:

Гарантийный срок эксплуатации исчисляется со дня продажи товара. В течение гарантийного срока, в случае обнаружения неисправностей, вызванных заводскими дефектами, покупатель имеет право на бесплатный ремонт. При отсутствии на гарантийных талонах даты продажи, заверенной печатью организации-продавца, срок гарантии исчисляется со дня выпуска изделия. Все претензии по качеству будут рассмотрены только после получения Акта Рекламации. После получения акта рекламации сервисный центр в течение 3 рабочих дней выдает Акт Проверки Качества.

### Гарантия не распространяется:

-На изделия с механическими повреждениями, следами химического и термического воздействия, а также любыми воздействиями, происшедшими вследствие действия сторонних обстоятельств, не вызванных заводскими дефектами.

-На изделия, работоспособность, которых нарушена вследствие неправильной установки или несоблюдения требований технической документации.

-На изделия, вскрытые потребителем или необученным персоналом.

-На расходные материалы, а также любые другие части изделия, имеющие естественный ограниченный срок службы (клапана, плунжера, прокладки, уплотнения, сальники, манжеты и т.п.)

### Место проведения гарантийного ремонта:

Гарантийный ремонт производится в уполномоченном сервисном центре или на месте установки (для оборудования, требующего монтажа, при наличии акта о техническом освидетельствовании или об установке).

Покупатель – юридическое лицо – самостоятельно доставляет оборудование в сервисный центр в соответствии с инструкциями изготовителя о транспортировке и упаковке. Условия гарантии не предусматривают профилактику и чистку изделия, а также выезд мастера к месту установки изделия с целью его подключения, настройки, ремонта, консультации. Транспортные расходы не входят в объем гарантийного обслуживания.

Гарантийный ремонт оборудования осуществляется в течение 21 рабочего дня с момента получения акта экспертизы и при наличии запасных частей на складе. В случае признания ремонта гарантийным пересылка запчастей в другой город (в пределах РФ) осуществляется за счет поставщика только транспортной компанией по выбору поставщика.

### Сроки приема рекламаций:

Рекламация по количеству принимается в течение 10 дней от даты получения товара клиентом или его представителем. Для региональных клиентов к этому сроку прибавляется срок доставки товара транспортной компанией.

Список деталей (к Рис.2)

№	Обозначение	Наименование	Кол-во, шт.
1	П10.07	Корпус	1
5	П10.08	Рабочая платформа	1
7		Насос вертикальный 10т	1
8	П12Н.01.010	Ручка насоса	1
9	П10.00.011	Нижняя опора	2
10	П10.00.012	Нижняя стыковочная накладка	1
11	П10.00.013	Упорная накладка	2
12	П10.00.014	Штифт	2
13	П10.00.015	Корпус подвески	2
14		Гидроцилиндр 10т	1
15		Манометр 16 тонн	1
16		Шланг 10	2
17		Нейлоновое кольцо манометра	1
18		Гайка М56х1,5 поддерживающая	1
19		Гайка М56х1,5 упорная	1
20		Кольцо А10.65Г ГОСТ 13942-86	4
21		Болт М10*1,5*20 оц DIN933	4
22	6000RS	Подшипник	4
23	70122/D	Болт М12*1,75*30 шестигранный оцинкованная	6
24		Винт М6*105 DIN 912	4
25	040 06 003	Гайка М6-6Н.5.016 ГОСТ 5915-70	4
26	70051/E	Гайка М12*1,75 оцинкованная	6
27		Стопор Ø18-14 в Ø14	4
28		Гровер D10 DIN7980	4
29		Шайба гроверная М12 DIN 127	6
30		Шайба плоская М10 оцинкованная	4
31	70202/D	Шайба плоская М12 оцинкованная	6

**ТРАНСПОРТИРОВКА И ХРАНЕНИЕ**

1. Хранить пресса рекомендуется в закрытых или других помещениях с естественной вентиляцией при температуре от -10 до +40°C. Максимальное значение относительной влажности при хранении не более 80% при температуре 25°C. Очищайте пресс перед хранением сухой чистой и мягкой тряпкой. Когда пресс не используется, он должен храниться с разъединенным цилиндром от гидравлического насоса.

2. Длительно хранить пресса следует на стеллажах в один ряд. Допускается при хранении штабелировать пресса в два ряда в упаковке изготовителя. Срок хранения – 1 год.

3. Транспортирование прессов следует производить в крытых транспортных средствах любого вида в условиях, обеспечивающих сохранность изделий, в соответствии с правилами перевозки грузов, действующими на данном виде транспорта. Условия транспортировки в части воздействия климатических факторов должны соответствовать категории условий эксплуатации по ГОСТ 15150-69.

4. При транспортировании должна быть исключена возможность перемещения пресса внутри транспортного средства. Не допускается попадания воды на упаковку пресса и на сам пресс.

5. ВСЕ РАБОТЫ ПО РАСПАКОВКЕ, ТРАНСПОРТИРОВКЕ И ХРАНЕНИЮ ДОЛЖНЫ ВЫПОЛНЯТЬСЯ ИСКЛЮЧИТЕЛЬНО ОБУЧЕННЫМ ПЕРСОНАЛОМ.

6. Подъем или перемещение упакованного оборудования производить погрузчиками или подъемными кранами. При этом работу должны выполнять не менее двух рабочих, дабы избежать опасного раскачивания груза.

7. По прибытии товара необходимо проверить комплектность поставки по сопроводительным документам и целостность упаковки. При обнаружении отсутствующих частей, возможных дефектов или повреждений немедленно ПИСЬМЕННО информировать отправителя.

8. ПОВРЕЖДЕНИЕ ОБОРУДОВАНИЯ В ПРОЦЕССЕ ТРАНСПОРТИРОВКИ ЯВЛЯЕТСЯ ОСНОВАНИЕМ ДЛЯ ПРЕДЪЯВЛЕНИЯ ПРЕТЕНЗИЙ ПОКУПАТЕЛЕМ ПЕРЕВОЗЧИКУ.

9. Пресс является тяжелым оборудованием. При погрузочно-разгрузочных работах и транспортировке соблюдайте необходимые меры безопасности

**1. Назначение**

Пресс предназначен для опрессовки узлов и деталей в условиях умеренно-холодного климата категории размещения У3.1 по ГОСТ 15150-69 в температурном диапазоне от минус 10°C до плюс 40°C. Запрещается подвергать пресс воздействию атмосферных осадков, допустимая максимальная влажность воздуха 98 % при температуре 25 °С.

**2. Технические характеристики**

Технические характеристики пресса Т61210Т приведены в таблице 1.

Таблица 1 (к рис.1)

№	Параметр	Значение	№	Параметр	Значение
	Мощность (тонны)	10	1	Ширина рамы пресса (мм)	100
H	Общая высота рабочей зоны (мм)	476	3	Габаритная высота в собранном виде (мм)	1059
h	Рабочая высота пресса (мм)	346	4	Габаритная ширина в собранном виде (мм)	550
W	Ширина рабочей зоны (мм)	350	5	Габаритная длина в собранном виде (мм)	500
D	Диаметр штока цилиндра (мм)	40	S	Возможность смещать цилиндр вдоль рамы	да, 250 мм.
2	Рабочий ход штока цилиндра (мм)	130		Размеры упаковки (мм)	780*490*150

Количество масла в системе: 0,45л.

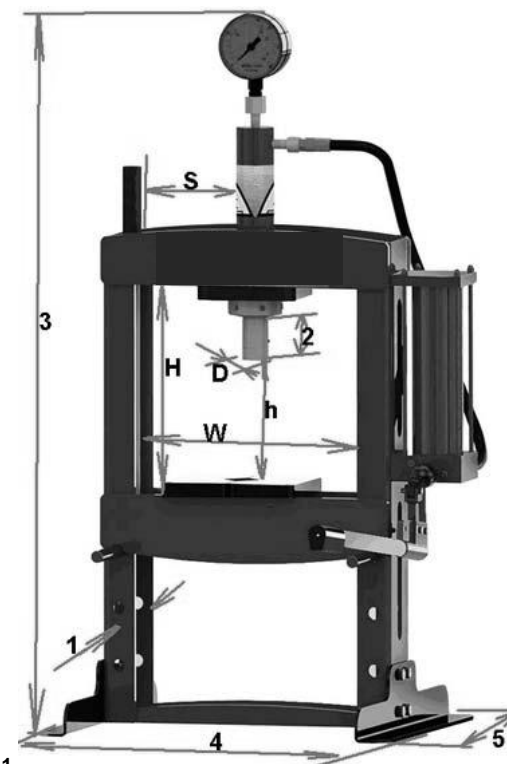


Рис.1.

### 3. СБОРКА

При сборке используйте чертеж (см. рис.2) в разборном виде с пронумерованными деталями. Перед началом сборки, разложите все детали перед собой. Следуйте следующим шагам:

3.1 Присоедините первую нижнюю опору (10) к корпусу (8) оборудования при помощи болтов, гаек, шайб и пружинных шайб (11,12,13,14). Присоедините вторую нижнюю опору к корпусу, с другой стороны.

3.2 Присоедините манометр (1) к поршню (3).

3.3 Подсоедините насосную установку (9) к корпусу (8) при помощи болтов, гаек и пружинных гаек (24, 25, 26).

3.4 Соедините гидрошланг (7) с поршнем (3).

3.5 Затяните все болты и винты.

### 4. ПУСКО-НАЛАДОЧНЫЕ РАБОТЫ

4.1 Прежде чем ввести оборудование в действие, удалите воздух из гидравлической системы: откройте спускной клапан, повернув его против часовой стрелки. Прокачайте насос несколько раз, чтобы удалить воздух из системы.

4.2 Проверьте все детали оборудования. Убедитесь, что нет признаков поломки. В противном случае немедленно остановите работу и свяжитесь с поставщиком оборудования.

### 5. ИНСТРУКЦИЯ ПО ЭКСПЛУАТАЦИИ

**ВНИМАНИЕ!** Перед началом работ внимательно прочитайте инструкцию, поймите ее, и соблюдайте все требования по технике безопасности и знаки предупреждения.

5.1 Установите упорную накладку (15) на нижнюю раму с верхней стороны и разместите внутри ее обрабатываемую деталь.

5.2 Закройте спускной клапан, повернув его по часовой стрелке до упора.

5.3 Качайте ручку, чтобы упорный элемент приблизился к обрабатываемой детали.

5.4 Убедитесь, что поршень находится ровно посередине детали.

5.5 Качайте ручку, чтобы надавливать на деталь.

5.6 После того, как работа закончена, перестаньте качать ручку. Медленно и осторожно уберите давление с детали, поворачивая поэтапно спускной клапан против часовой стрелки.

5.7 Как только поршень полностью отсоединился, уберите деталь с нижней рамы.

### 6. ПРОФИЛАКТИКА ОБОРУДОВАНИЯ

6.1 Следите, чтобы поверхность пресса оставалась чистой, сухой, накрытой мягкой тканью. Периодически смазывайте все соединения и движущие детали.

6.2 Если пресс не используется какое-то время, храните его в сухом помещении. Отсоедините поршень и шток и храните их отдельно от пресса.

6.3 При первых признаках снижения давления прокачайте гидравлическую систему, чтобы удалить из нее воздух (см. пункт 4.1).

6.4 Проверьте уровень масла: снимите маслосливную крышку. При необходимости добавьте гидравлическое масло высокого качества. Установите крышку на место. Удалите воздух из системы, как описано в пункте 4.1.

### КОМПЛЕКТ ПОСТАВКИ:

Коробка №1	Наименование	Кол-во, шт.
Коробка №1	Корпус	1
Коробка №2	Рабочая платформа	1
	Нижняя опора	2
	Нижняя стыковочная накладка	1
	Упорная накладка	2
	Штифт	2
	Пакет с крепежом	1
Коробка №3	Насос вертикальный	1
	Ручка насоса	1
	Гидроцилиндр	1
	Манометр	1
	Шланг	1
	Нейлоновое кольцо манометра	1

### 7. ЧЕРТЕЖ В РАЗБОРНОМ ВИДЕ

#### 7.1 Гидравлический пресс Т61210Т

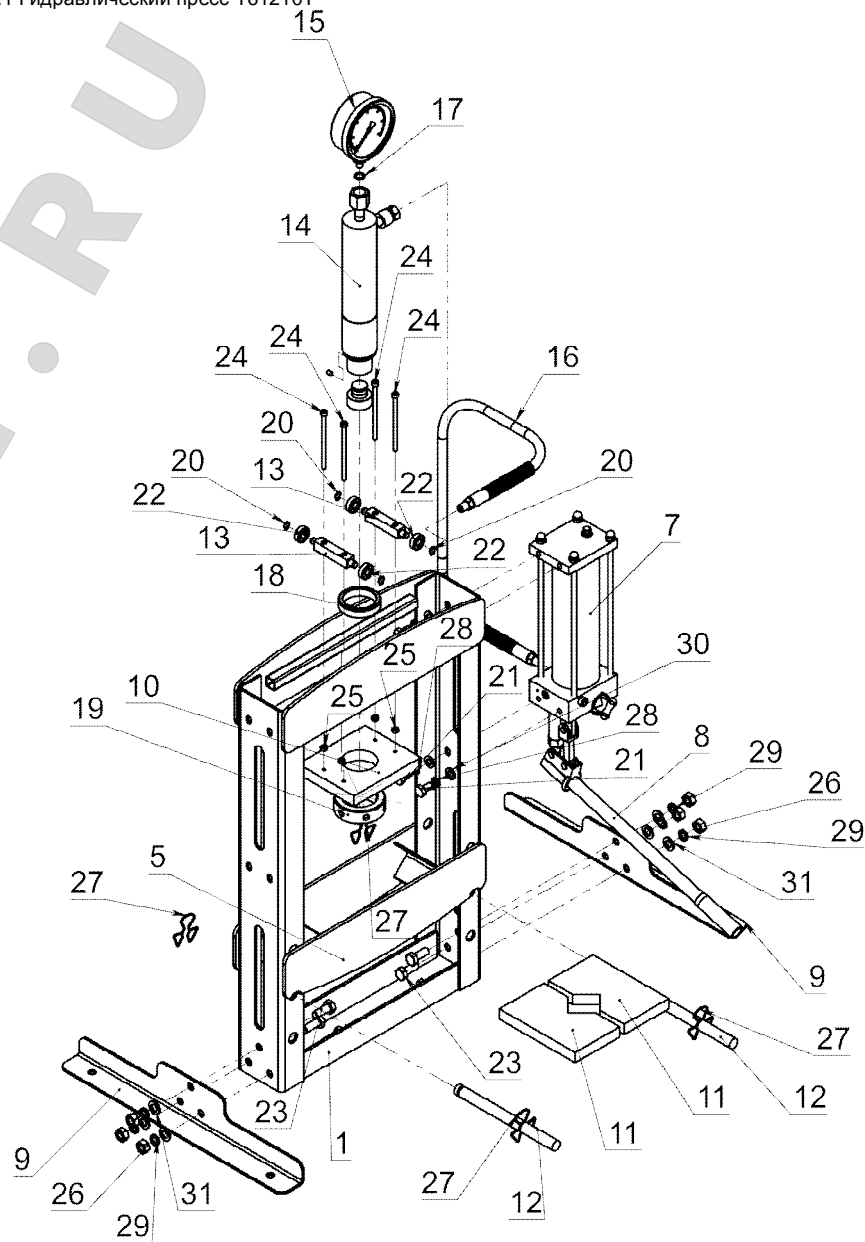


Рис.2.