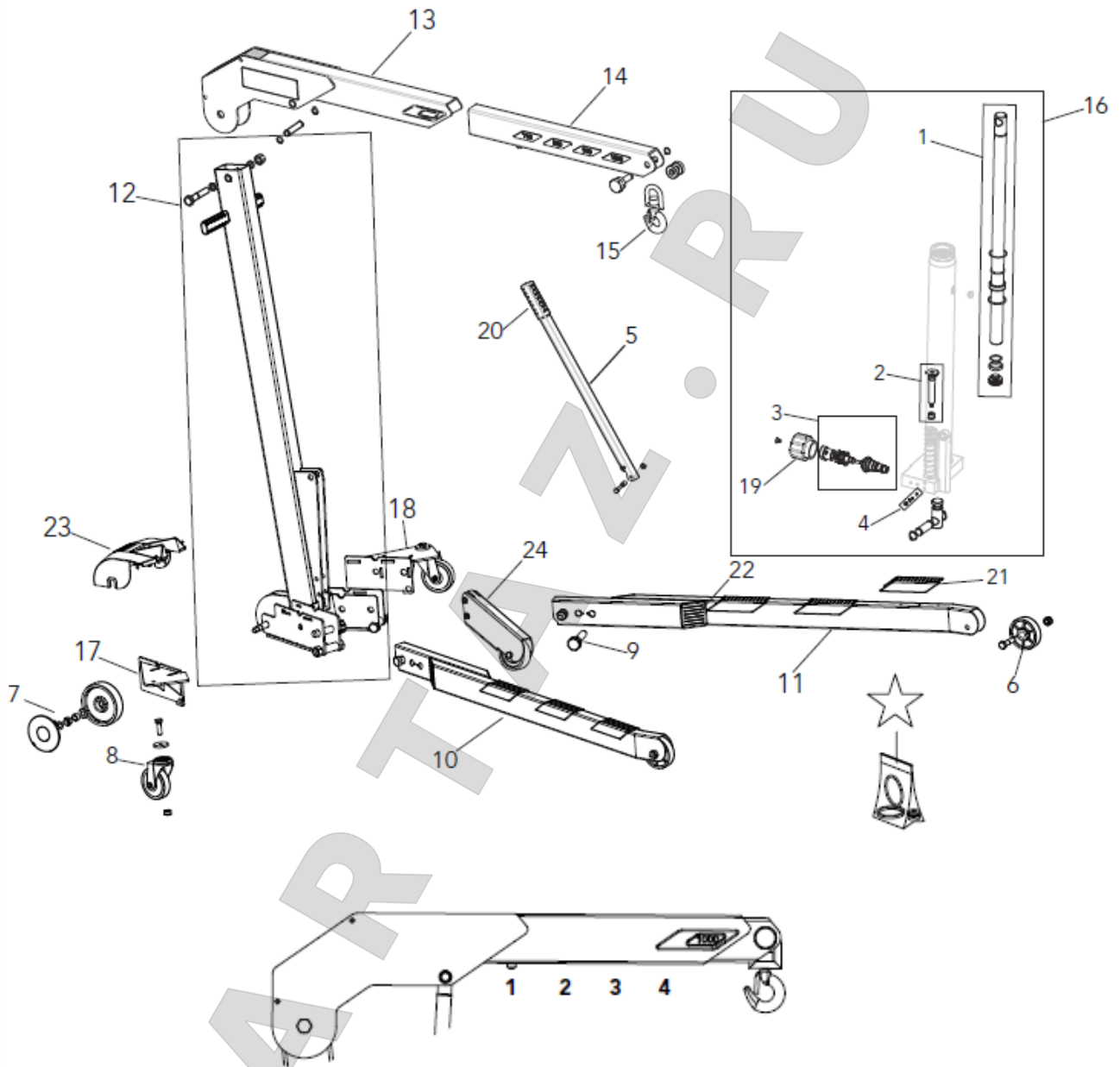


ИНСТРУКЦИЯ ПО ЭКСПЛУАТАЦИИ И ТЕХНИЧЕСКОМУ ОБСЛУЖИВАНИЮ

КРАНЫ ГАРАЖНЫЕ гидравлические CRV6 / CRV10 / CRP10 / CRV20 / CRP20

MEGA (Испания)





РЕГУЛИРУЕМАЯ ГРУЗОПОДЪЁМНОСТЬ

ПОЗИЦИЯ	МОДЕЛЬ		
	CRV6	CRV10/CRP10	CRV20/CRP20
	650 кг	1000 кг	2000 кг
1	650 кг	1000 кг	2000 кг
2	550 кг	900 кг	1750 кг
3	450 кг	800 кг	1500 кг

№	МОДЕЛЬ				
	CRV6	CRV10	CRP10	CRV20	CRP20
	650 кг	1000 кг	1000 кг	2000 кг	2000 кг
1	0211000110		0211000111		
2	0213000006		0213000006		
3	0212000031		0212000031		
4	0214000001		0214000001		
5	0218000079		0218000079		
6	0210000018	0210000021		0210000019	
7	0210000022		0210000022		
8	0210000016		0210000023		
9	0299000500		0299000500		
10	0207000015	0207000013	0207000018	0207000028	0207000026
11	0207000014	0207000011	0207000016	0207000027	0207000025
12	0208000012		0208000015		
13	0205000067		0205000071		
14	0205000068		0205000072		
15	0499000012		0499000013		
16	0202000086		0202000088		
17	0299000503	0299000518		0299000523	0299000525
18	0299000504	0299000516		0299000524	0299000526
19	0316000196		0316000196		
20	0316000176		0316000176		
21	0316000239	0316000220		0316000248	
22	0316000187	-		0316000219	-
23	0316000185				
24	-	0210000024		-	0210000025
	RFC-10A			RFC-20A	
CM	530			1025	

ВВЕДЕНИЕ:

Тщательно прочтите эти инструкции по технике безопасности в дополнение к инструкциям по эксплуатации и технического обслуживания.

Храните их в безопасном месте для будущего использования.

Данный кран спроектирован для использования в качестве подъёмного устройства в промышленности и мастерских, в частности для подъёма и перемещения двигателей. Любое другое использование, выходящее за рамки условий эксплуатации данного оборудования будет расценено, как неприемлемое.

Используйте кран корректно, согласно его назначения. Убедитесь, что все детали и компоненты находятся в исправном состоянии, и что нет отсутствующих деталей.

Соблюдайте особую осторожность в обращении с комплектующими, которые используются с краном, такими как стропы, козлы, компенсаторы и т.д.

Ответственные лица могут приступать к работе с оборудованием только после внимательного прочтения и осознания содержания данного руководства.

Не меняйте детали и не модифицируйте данное оборудование.

Несоблюдение этих правил может привести к травмам пользователя, повреждениям крана или поднимаемой детали.

Производитель не несет никакой ответственности за неправильную эксплуатацию крана.

1. ПРАВИЛА ТЕХНИКИ БЕЗОПАСНОСТИ

1.1. Убедитесь, что поднимаемый груз не превышает максимальной грузоподъёмности для каждого положения стрелы.

1.2. Предотвратите любое проскальзывание поднимаемого объекта. Не производите никакого бокового давления на поднятый или подвешенный груз.

1.3. Кран должен быть установлен на ровной, горизонтальной и не скользкой поверхности. Рабочая зона должна быть хорошо освещена и свободна от ненужных элементов.

1.4. По мере выдвижения стрелы уменьшается грузоподъёмность крана. Во избежание превышения грузоподъёмности, сверяйтесь с величинами, указанными для каждой из позиций стрелы на наклейке.

1.5. Посторонним лицам и детям следует находиться на отдалении от рабочей области. Во время эксплуатации убедитесь, что никого нет на пути перемещения крана.

1.6. Перед началом эксплуатации крана убедитесь, что выдвижная часть стрелы надежно закреплена ограничительным винтом (рисунок 1).



Стрела должна быть зафиксирована в ближайшем возможном положении относительно поднимаемого груза.

Убедитесь в отсутствии поблизости элементов, которые могут служить помехой подъёму груза или препятствий, которые могут помешать его опусканию.

При закреплении груза на крюке, всегда используйте соответствующие элементы с грузоподъёмностью превышающей вес поднимаемого груза. Проверьте исправность замка безопасности.

1.7. Для стабильного и сбалансированного подъема груза, зацепите его за крюк и имейте в виду, что его центр тяжести должен всегда находиться в пределах опор основания крана.

1.8. Никогда не допускайте раскачивания или резкого опускания груза, так как это может оказаться опасным.

1.9. Запрещается размещать любую часть тела под поднятым грузом, и подниматься на верхнюю часть крана.

1.10. Кран не является средством транспортировки, но в случае необходимости перемещения груза на небольшие расстояния, установите стрелу крана в самое низкое положение. После того как перемещение завершено, установите груз на землю.

Кран не является устройством для поддержки поднятого груза на неопределенный период.

1.11. В качестве дополнительной системы безопасности кран оснащен перегрузочным клапаном, который отрегулирован на заводе на максимальное рабочее давление.

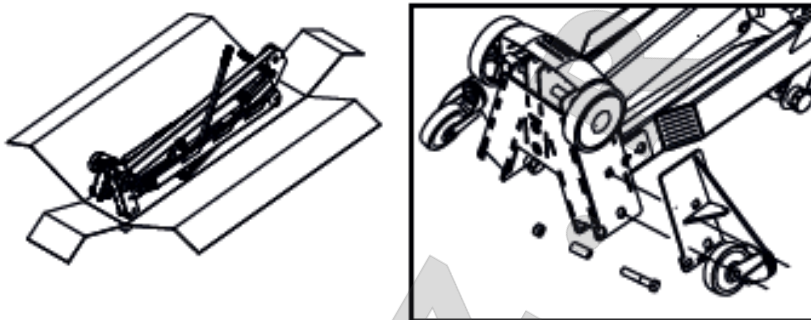
Запрещается нарушать целостность данного клапана.



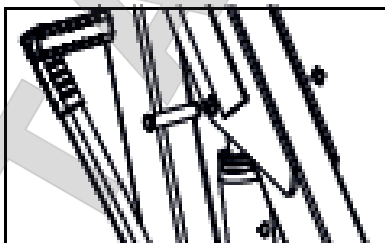
2. СБОРКА И ЭКСПЛУАТАЦИЯ

Так как происходит перемещение тяжелых объектов, следующие процессы по сборке обязательно следует выполнять с помощью других работников.

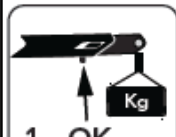
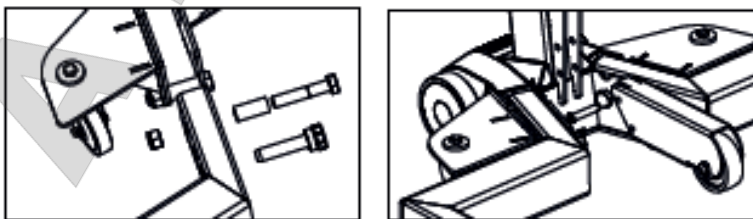
2.1. Вскройте коробку и смонтируйте кронштейны колес на колонну.



2.2 Поднимите кран и прикрепите гидроустановку к стреле, используя ось, находящуюся в комплекте. Убедитесь, что кольца расположены корректно.



2.3. Чтобы собрать опоры в CRP моделях, расположите кран на земле и установите заклепку (9) и винт, как показано на первом изображении.



2.4 Затем установите вспомогательный кронштейн, используя прилагаемые оси и кольца. Требуется только для моделей CRP.

2.5. Прежде чем приступать к работе необходимо выпустить воздух из гидравлической системы. Поверните ручку гидравлической группы (19) на 90° таким образом, чтобы прокачать рычаг (5) несколько раз. После приведения ручки (19) в исходное положение, кран готов к эксплуатации. Разверните гидроблок для активации насоса из наиболее удобного для работы положения.

2.6. Для подъема груза, активируйте рычаг (5). При подъеме двигателя, его следует закрепить в точках, рекомендованных производителем.

2.7. Если необходимо использовать кран в других положениях, выдвижная часть стрелы должна быть надежно закреплена ограничительным винтом. (Рис. 1)

2.8. Для опускания груза открутите ручку (5). Данная система обеспечивает точную ручную регулировку и управление опусканием.

В качестве еще одного элемента безопасности кран оборудован системой LCS. Она позволяет избежать резкого опускания в результате неправильного маневрирования.

Когда ручка не активирована процесс опускания будет остановлен.

2.9. После окончания эксплуатации крана шток поршня должен быть полностью втянут.

В первую очередь переместите выдвижную часть стрелы в исходное положение.



- 1.8. Никогда не допускайте раскачивания или резкого опускания груза, так как это может оказаться опасным (2).
- 1.9. Запрещается размещать любую часть тела под поднятым грузом (3), и подниматься на верхнюю часть крана.
- 1.10. Кран не является средством транспортировки, но в случае необходимости перемещения груза на небольшие расстояния, установите стрелу крана в самое низкое положение. После того как перемещение завершено, установите груз на землю. Кран не является устройством для поддержки поднятого груза на неопределенный период.
- 1.11. В качестве дополнительной системы безопасности кран оснащен перегрузочным клапаном, который отрегулирован на заводе на максимальное рабочее давление.
- Запрещается нарушать целостность данного клапана.

3. ТЕХНИЧЕСКОЕ ОБСЛУЖИВАНИЕ

Важно. Обслуживание и ремонт данных кранов может производиться только квалифицированным персоналом, который в результате профессиональной подготовки и опыта знаком с гидросистемами, которые используются в этих устройствах.

- 3.1. Регулярно выполняйте чистку и смазку осей всех движущихся частей крана. Кран должен всегда содержаться в чистоте и быть защищен от агрессивных сред.
- 3.2. Должны использоваться только оригинальные запасные части.
- 3.3. Если есть подозрение, что на кран воздействуют чрезмерные нагрузки или он подвергнулся каким-либо ударам, - выведите его из эксплуатации, пока проблема не будет устранена.
- 3.4. Если требуется проверить уровень или повторно заправить масло следует демонтировать гидравлический узел. Полностью втянуть шток поршня, снять крышку наливной горловины и слить содержимое в контейнер. Пока гидравлический узел находится в горизонтальном положении, перейдите к заполнению необходимым объемом масла, как указано в инструкции для каждой модели. Избегайте попадания с новым маслом любых загрязнений.



Важно. Превышение рекомендуемого объема масла может негативно сказаться на работе крана.

3.5. Используйте только гидравлические масла типа HL, HM, вязкостью (согласно стандарту ISO) 30 cSt при 40°C или 3 (по Энглеру) при 50°C.

Крайне важная информация: Запрещается использовать тормозную жидкость.

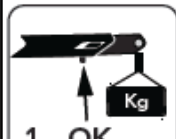
3.6. Когда кран не используется, он должен быть опущен в крайнее нижнее положение. Это позволит свести к минимуму коррозию поршня. Рекомендуется нанести противокоррозийную защиту на главный поршень и насос.

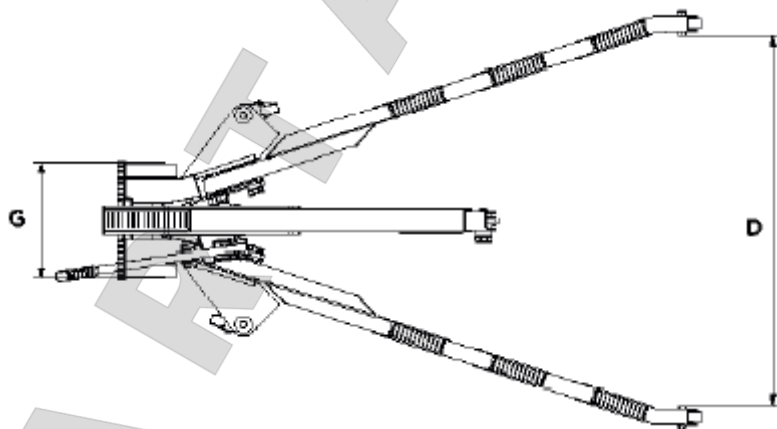
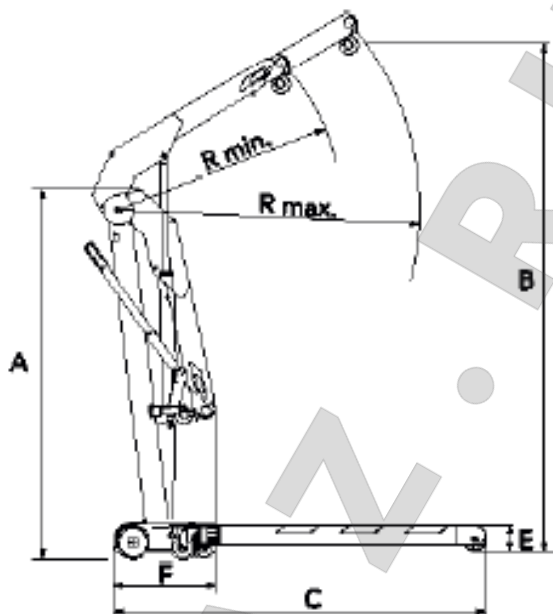
3.7. Хранить в прохладном, сухом месте, недоступном для детей.

3.8. По окончании срока эксплуатации крана, следует слить масло, вернуть его уполномоченному агенту и утилизировать остальные детали в соответствии с местным законодательством.

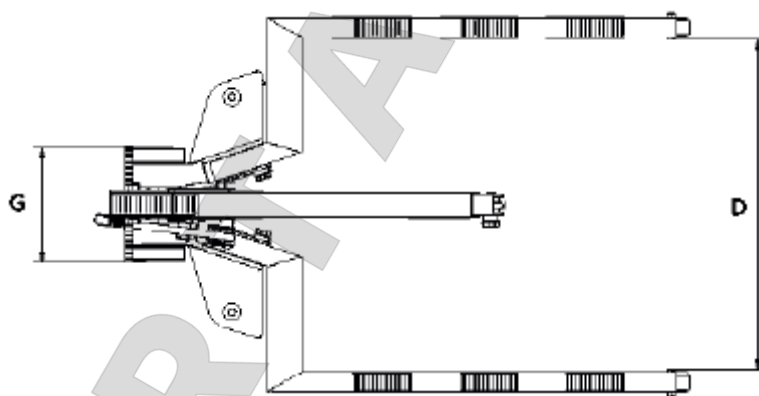
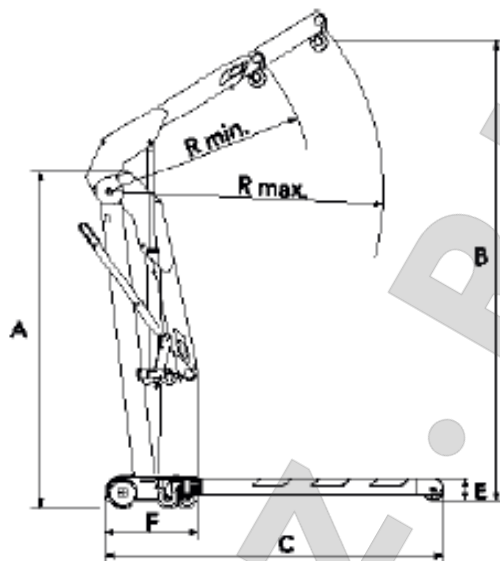
Утилизируйте оставшиеся детали в соответствии с местными нормативами.

3.9. Ремонтный комплект, который содержит уплотнительные кольца и разъемы, как и наборы запасных частей, следует заказывать, используя коды из таблиц.





Грузоподъёмность	650 кг	1000 кг	2000 кг
A	1580	1580	1740
B	2200	2200	2460
C	1450	1525	1830
D	830	970	1100
E	112	112	150
Rmin	960	960	1200
Rmax	1300	1300	1610
G	300	300	300
Вес (кг)	80	81	145



Грузоподъёмность	1000 кг	2000 кг
A	1580	1740
B	2200	2460
C	1480	1800
D	870	1070
E	112	175
Rmin	960	1200
Rmax	1300	1610
G	300	300
Вес (кг)	92	150
Арт.	CRP10	CRP20

CE

MEGA[®]

ДЕКЛАРАЦИЯ СООТВЕТСТВИЯ CE

MELCHOR GABILONDO, S.A.

Poligono Industrial Eitua, 648240 BERRIZ (Vizcaya), Испания

Тел: 00 34 94 622 50 90 / Факс: 00 34 94 622 52 78

Тел. национальных продаж: 94 622 50 30 / Факс национальных продаж: 94 682 73 50

email: interior@mega-sa.com / export@mega-sa.com

www.mega.es

настоящим заявляет, что

КРАНЫ

Арт.

CRV6 / CRV10 / CRP10 / CRV20 / CRP20

соответствуют требованиям Директивы по машинному оборудованию 2006/42/ ЕС

