

EAC

ИНСТРУКЦИЯ ПО ЭКСПЛУАТАЦИИ

Пресс напольный
гидравлический ручной
Модели HW 0901G



ИНСТРУКЦИЯ ПО ЭКСПЛУАТАЦИИ

ATIS

Руководство пользователя

1. ОПИСАНИЕ

Гидравлический пресс предназначен для сжатия и изгиба материалов, запрессовки и выпрессовки подшипников и других слесарных работ. Используйте оборудование только по назначению вместе с соответствующим инструментом. С оборудованием может работать только квалифицированный персонал, который предварительно ознакомился с инструкциями и понял их содержание. Запрещается любое изменение конструкции пресса. Несоблюдение инструкций может причинить вред оператору, оборудованию и рабочему материалу. Производитель не несет ответственность за любой ущерб, который явился следствием неправильного использования оборудования.

2. СПЕЦИФИКАЦИЯ

Усилие на штоке	Макс. Рабочая дистанция	Мин. Рабочая дистанция	Шток	Расстояние между колоннами
40Т	820	20	220	540мм

3. ИНСТРУКЦИЯ БЕЗОПАСНОСТИ

Рабочая зона

1. Держите зону работ полностью освещенной.
2. Не подпускайте посторонних и детей близко к месту работы.

Персональная безопасность

1. Будьте внимательны при пользовании оборудованием. Не используйте оборудование под влиянием алкоголя или наркотических средств.
2. Правильно одевайтесь. Снимите любые посторонние предметы (часы украшения), уберите волосы под головной убор.
3. Не переусердствуйте. Работы с оборудованием не должны содержать резких движений.
4. Во время работы надевайте защитные очки и перчатки.

Использование и уход за оборудованием

1. Не подпускайте детей к оборудованию
2. Используйте оборудование только по назначению
3. Перед работой проверьте правильность сборки оборудование, отсутствие повреждений
4. Используйте только те аксессуары, которые предусмотрены изготовителем.

Сервис

1. Ремонт устройства должен осуществляться только квалифицированным персоналом.
2. Для ремонта оборудования используйте только оригинальные запчасти.

ОСОБЫЕ ТРЕБОВАНИЯ К ОБОРУДОВАНИЮ

1. Не превышайте рабочую мощность пресса.
 2. **ВНИМАНИЕ!** Если вы заметили, что пресс начал деформироваться во время работы, немедленно выключите его
 3. Не устанавливайте оборудование на скользкие, мягкие или неровные поверхности
 4. Не используйте пресс во влажных помещениях
 5. Давление на предметы должно осуществляться строго по центру
 6. Держите руки подальше от движущихся частей.
 7. прежде чем достать что-либо из-под пресса убедитесь, что воздух спущен и он находится в нерабочем состоянии.
 8. как только пресс коснется объекта, отойдите как можно дальше.
 9. Никогда не оставляйте рабочий пресс без присмотра.
- ВАЖНО:** Данная инструкция не может предугадать все несчастные случаи. Всегда будьте аккуратны при работе с оборудованием

ИНСТРУКЦИЯ ПО ЭКСПЛУАТАЦИИ

ATIS

4. СБОРКА

Используйте схему для сборки оборудования.

Прикрепите ножки к левой стойке. Прикрепите ножку и стойку к поперечной балке / Установите другую стойку и так же прикрепите её к нижней поперечной балке

Установите верхние поперечные опоры под гидроцилиндр и прикрепите их к левой и правой стойкам

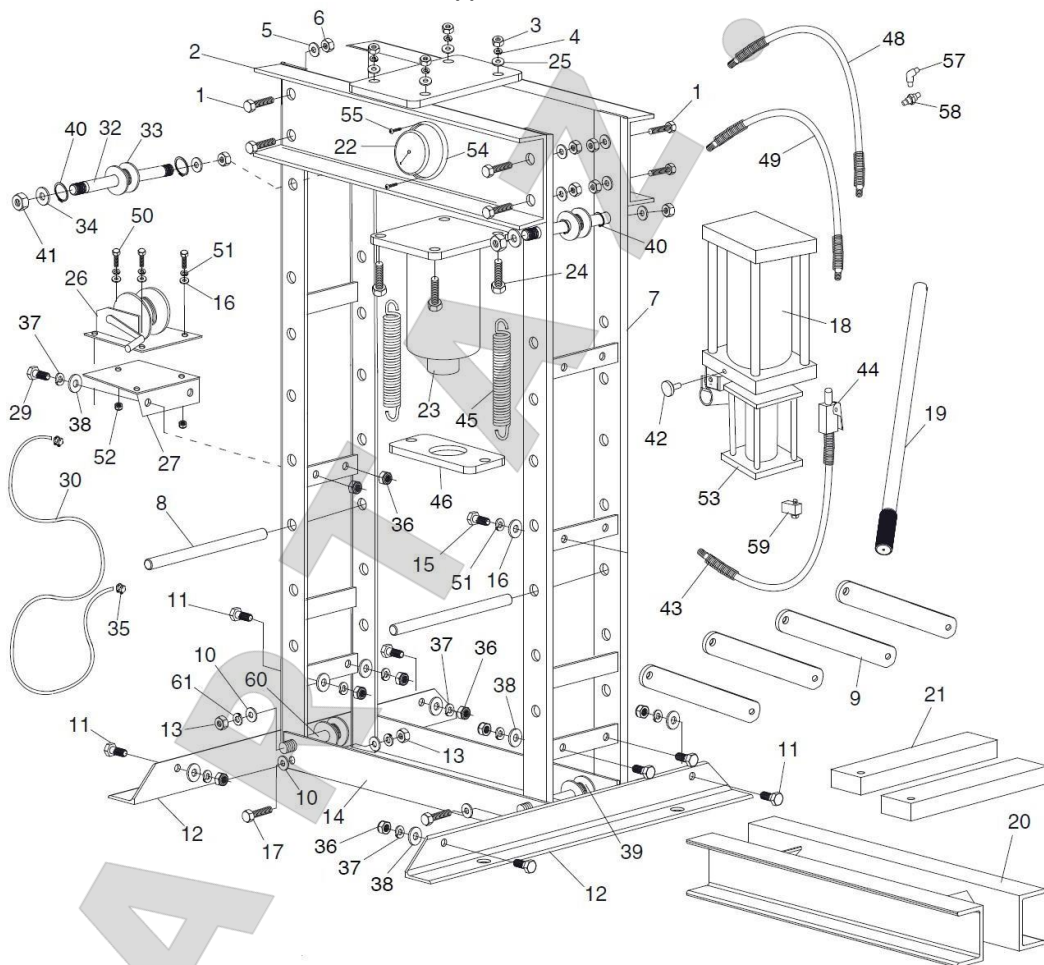
Оденьте верхнее фиксирующее кольцо на поршень гидроцилиндра. Вставьте поршень в отверстие на пластине, закрепите снизу фиксирующим кольцом. На поршень оденьте наконечник

Установите давящую платформу на правую сторону используя гайки, кольца, болты. Зафиксируйте насос (25) на специальной платформе используя болт.

Вставьте сердечник установите боковую балку на два сердечника.

Подключите насос и плунжер. Прикрепите манометр.

5. ДЕТАЛИРОВКА



Part No.	Description	Qty	Part No.	Description	Qty	Part No.	Description	Qty
1	HEX BOLT M22-2.5 X 50	8	22	PRESSURE GAUGE	1	43	AIR HOSE	1
2	CROSS BEAM	1	23	HYDRAULIC RAM	1	44	PNEUMATIC HAND VALVE	1
3	HEX NUT M14-2	4	24	HEX BOLT M14-2 X 65	4	45	EXTENSION SPRING	2
4	LOCK WASHER 14MM	4	25	FLAT WASHER 14MM	4	46	EXTENSION SPRING PLATE	1
5	FLAT WASHER 22MM	8	26	WINCH 1000LB.	1	47		

ИНСТРУКЦИЯ ПО ЭКСПЛУАТАЦИИ
ATIS

6	HEX NUT M22-2.5	8	27	WINCH BRACKET	1	48	HYDRAULIC LINE 1/4" ID 300-PSI 30"L	1
7	COLUMN	2	29	HEX BOLT M10-1.5 X 35	2	49	HYDRAULIC LINE 1/4" ID 300-PSI 40"L	1
8	PRESS BED SUPPORT ROD	2	30	STEEL WINCH CABLE 5MM	1	50	HEX BOLT M8-1.25 X 15	3
9	ANGLE SUPPORT BAR	4	32	PULLEY SHAFT	2	51	LOCK WASHER 8MM	3
10	FLAT WASHER 12MM	8	33	CABLE PULLEY (UPPER)	2	52	HEX NUT M8-1.25	3
11	HEX BOLT M10-1.5 X 25	8	34	FLAT WASHER 14MM	4	53	AIR CYLINDER	1
12	BASE SUPPORT	2	35	CABLE BLOCK	2	54	PRESSURE GAUGE RING	1
13	HEX NUT M12-1.75	8	36	HEX NUT M10-1.5	8	55	PHLP HD SCR M6-1 X 8	2
14	CROSS SUPPORT	2	37	LOCK WASHER 10MM	8	57	90-DEG ELBOW FITTING 3/8" BRASS	1
15	HEX BOLT M8-1.25 X 25	2	38	FLAT WASHER 10MM	8	58	STRAIGHT FITTING 3/8" BRASS	1
16	FLAT WASHER 8MM	3	39	CABLE PULLEY (LOWER)	2	59	90-DEGREE BLOCK FITTING 1/2"	1
17	HEX BOLT M12-1.75 X 35	6	40	EXT RETAINING RING 20MM	2	60	LOWER PULLEY SHAFT	2
18	HYDRAULIC RESERVOIR	1	41	HEX NUT M14-2	4	61	LOCK WASHER 12MM	8
19	HANDLE	1	42	KNURLED KNOB	1			
20	PRESS BED	1						
21	PRESS BLOCKS	2						



ИНСТРУКЦИЯ ПО ЭКСПЛУАТАЦИИ

ATIS

6. ИНСТРУКЦИЯ ПО ПРИМЕНЕНИЮ

1. Перед использованием оборудования, спустите воздух из клапанной системы, для этого поверните ключ против часовой стрелки
2. Прокрутите насос несколько раз, затем поверните ключ по часовой стрелке. Оборудование готово к работе.
3. Поставьте пресс на твердую, ровную поверхность, убедитесь, что он надежно закреплен и рабочая зона свободна от посторонних предметов.
4. После использования оборудования поршень, резьба и поршневой насос находятся с первоначальным положением.

ОБСЛУЖИВАНИЕ

- 1 Смазывайте оси и движущиеся части оборудования по мере необходимости.
- 2 Следите за тем, чтобы оборудование было чистым и не подвергалось воздействию агрессивной среды.
- 3 Используйте только оригинальные запчасти
- 4 Проверяйте уровень масла, когда поршень цилиндра находится в первоначальной позиции. Добавляйте масло по мере необходимости в соответствии с объемом, указанным в таблице.

Внимание: Превышение указанного уровня масла может привести к поломке оборудования.

- 5 Используйте только гидравлические масла типа HI, HM, вязкостью (согласно стандарту ISO) 30 cSt при 40°C
- ВНИМАНИЕ: запрещается использовать любую тормозную жидкость.

- 6 Для заказа запасных частей, используйте предлагающуюся детализовку. Рем комплект содержит наиболее часто используемые запасные части.

